

Prognoser for elevtall

Forvaltningsrevisjon

22.03.13

INNHold

1. INNLEDNING	1
1.1 Vurderingskriterier	1
1.2 Avgrensinger	2
1.3 Anvendte metoder i prosjektet	2
1.4 Rådmannens kommentarer	2
2. STEMME PROGNOSENE FOR ELEVTALL?	3
2.1 Utviklingen i elevtall fra 1986 til i dag	3
2.2 Stemmer prognosene i handlingsprogrammene?	4
2.3 Stemmer prognosene for neste års elevopptak?	6
2.4 Revisjonens vurdering	7
3. ER UTFORDRINGENE PRESENTERT FOR DE FOLKEVALGTE?	8
3.1 Er kommunestyret informert om utfordringene?	8
3.2 Er Sektorutvalg barn og unge informert om utfordringene?	10
4. ER RELEVANTE TILTAK PRESENTERT FOR DE FOLKEVALGTE?	12
4.1 Endring av inntaksområdene	12
4.2 Inntak av ekstra elever	14
4.3 Permanent økning av skolekapasiteten	15
5. KONSEKVENSER FOR LOMMEDALEN OG GRAV	17
5.1 Konsekvenser for Lommedalen skole	17
5.2 Konsekvenser for Grav skole	21
6. REVISJONENS KONKLUSJON OG ANBEFALINGER	25
6.1 Hovedfunn	25
6.2 Anbefalinger	27
KILDER	1
KART OVER INNTAKSOMRÅDER OG GRUNNKRETSET I LOMMEDALEN	1
RÅDMANNENS HØRINGSSVAR	1
REVISJONENS BEMERKNINGER TIL HØRINGSSVARET	1

1. INNLEDNING

Kontrollutvalget vedtok å gjennomføre en forvaltningsrevisjon for å vurdere prognosene for elevtall:¹

Forvaltningsrevisjonen skal undersøke arbeidet med prognosene for elevtall og om utfordringer og relevante tiltak for å møte utviklingen er presentert for de folkevalgte.

Bakgrunnen var bl.a. Handlingsprogram 2013–2016 der det står at antall elever i grunnskolen øker markant mot 2016² og at den nye befolkningsprognosen viser at elevstallutviklingen er større enn tidligere forutsatt i de områdene der presset på skolekapasitet er størst.³ Det gjelder særlig skolekretser i østlige del av Bærum. *Det som så langt har sett ut som enkelte store årskull, viser seg nå å bli en ganske varig økning*⁴.

Kontrollutvalget satte fristen for levering til april møtet.⁵

1.1 Vurderingskriterier

Vurderingskriteriene omfatter politiske vedtak, lovkrav, regelverk etc. som inneholder krav eller mål som skal oppfylles på området. Vi vil komme nærmere inn på disse i de aktuelle kapitlene.

1.1.1 Viktige lover og bestemmelser

Lov om kommuner og fylkeskommuner (kommuneloven), sier i § 23 andre ledd:⁶

Administrasjonssjefen skal påse at de saker som legges fram for folkevalgte organer, er forsvarlig utredet, og at vedtak blir iverksatt...

Viktige føringer på dette området er gitt i *Lov om grunnskolen og den videregående opplæringa* (Opplæringslova).⁷ Opplæringslova har bestemmelser om bl.a. rett til å gå på nærskolen, at eleven kan søkes inn på annen skole enn den eleven søker til, gruppeinndeling, skolestørrelse og rett til et godt fysisk og psykososialt miljø.

1.1.2 Politiske vedtak

I Handlingsprogrammene og andre saker behandlet i folkevalgte organer er det flere steder påpekt at prognosene er viktige for planleggingen. Endringer i befolkningen påvirker både kommunens inntekter og behovet for kommunale tjenester og tilbud.⁸

De folkevalgte har fattet en rekke vedtak som gir rammer for relevante tiltak for å møte elevtallsutviklingen. Bl.a. er det vedtatt en kommunal forskrift for skoletilhørighet i Bærum.

¹ Kontrollutvalget møte 12.11.12, sak 055/12 *Forvaltningsrevisjoner 2013*.

² Handlingsprogram 2013–2016, Rådmannens grunnlagsdokument, avgitt 10. oktober 2012, side 7.

³ Handlingsprogram 2013–2016 Bærum kommune, Rådmannens grunnlagsdokument, avgitt 10. oktober 2012., side 54.

⁴ Handlingsprogram 2013–2016 Bærum kommune, Rådmannens grunnlagsdokument, avgitt 10. oktober 2012., side 54.

⁵ Kontrollutvalget møte 10.12.12, sak 063/12 *Virksomhetsplan kontrollutvalget 2013*

⁶ Lov om kommuner og fylkeskommuner (kommuneloven). LOV-1992-09-25-107, Kapittel 4. Kommunens og fylkeskommunens administrasjon § 23. Administrasjonssjefens oppgaver og myndighet, andre ledd.

⁷ LOV-1998-07-17-61 *Lov om grunnskolen og den videregående opplæringa* (opplæringslova). Kunnskapsdepartementet

⁸ Bl.a. Handlingsprogram 2004 – 2007, Rådmannens grunnlagsdokument, avgitt 30. september 2003, side 45 og Handlingsprogram 2013–2016 Bærum kommune, Rådmannens grunnlagsdokument, avgitt 10. oktober 2012., side 79.

1.2 Avgrensinger

Utvidelser av skolekapasiteten som er gjennomført de ti siste årene, er tidkrevende å finne ut av. Det er gjort investeringer i oppgraderinger av kommunens skoler og bygget nye skoler til erstatning for eldre skoler. Dette medfører ikke nødvendigvis kapasitetsøkning. Det er også tidkrevende å finne ut om utvidelser er permanente eller midlertidige paviljonger/brakkjer. Revisjonen har ikke funnet tid til å kartlegge og vurdere dette i denne undersøkelsen.

Vi har heller ikke funnet tid til å kartlegge og vurdere utviklingen i den reelle kapasiteten på skolene. Vi antar at dette naturlig vil kunne inngå i Skolebehovsplanen som rådmannen legger frem i mai.

Reguleringsbestemmelser gir mulighet for tiltak som i vesentlig grad kan påvirke befolkningsutvikling og dermed elevtallsutviklingen og utfordringene som følger med. Tiltakene som ligger i reguleringsbestemmelser har vi ikke tatt med her. Dette er svært langsiktige tiltak som ikke kan løse eksisterende utfordringer på kort og mellomlang sikt og vi har derfor avgrenset fra dette.

1.3 Anvendte metoder i prosjektet

Prosjektet er gjennomført og rapportert i samsvar med *Standard for forvaltningsrevisjon*⁹.

Revisjonen har i undersøkelsen måttet hente inn data fra en rekke kilder i hovedsak fra saker behandlet i folkevalgte organer. For å vurdere bl.a. kvaliteten på prognosene¹⁰ har det vært nødvendig å gå flere år tilbake i tid.

For å kartlegge presenterte prognoser, utfordringer og tiltak har revisjonen gått gjennom:

- alle Handlingsprogrammene fra 2002 og fremover
- alle sakene i Kommunestyret fra 2007 og fremover
- alle protokollene fra Sektorutvalg barn og unge fra 2004 og fremover
- alle sakene om neste års elevopptak i Sektorutvalg barn og unge fra 2002 og fremover.

Vi har også hentet inn data om:

- Innbyggerantall i ulike aldersgruppene fra 1986 til i dag er hentet fra Statistisk sentralbyrå.¹¹
- Prognoser fra tidligere år fra Statistisk sentralbyrå og kommunens prognoser for enkeltskoler er hentet fra administrasjonen.
- Tiden det tar å gjennomføre tilbygg og nybygg for skoler, er hentet fra Eiendomsenheten.
- Antall elever på privatskolene per trinn per år er hentet fra Grunnskolens informasjonssystem (GSI).¹²

Kontaktpersonen hos rådmannen har gitt rask og god bistand i arbeidet.

1.4 Rådmannens kommentarer

Rådmannens kommentarer til rapporten er vedlagt.

⁹ RSK 001, Fastsatt av styret i Norges Kommunerevisorforbund 01.02.11

¹⁰ <http://no.wikipedia.org/wiki/Prognose>: Prognose (fra gresk, sammensatt av pro, «før» og gnosis, «å vite») betyr å vite noe på forhånd. Det brukes innen flere fagfelt, og henspiller på en faglig forutsigelse om et utfall.

¹¹ Kommune til stat rapportering (KOSTRA) <http://www.ssb.no/kostra/>

¹² Grunnskolens informasjonssystem (GSI) <https://gsi.udir.no/application/main.jsp?languageId=1>

2. STEMMER PROGNOSENE FOR ELEVTALL?

Kommuneloven sier i § 5 at kommuneplanleggingen *skal bygge på en realistisk vurdering av den forventede utvikling i kommunen ...*.

I § 44 står det at kommunestyret en gang i året skal vedta en rullerende økonomiplan som minst skal omfatte de fire neste budsjettår. Økonomiplanen skal omfatte hele kommunens virksomhet og gi en realistisk oversikt over sannsynlige inntekter, forventede utgifter og prioriterte oppgaver i planperioden.

I Bærum er Handlingsprogrammene den årlige økonomiplanen som rådmannen legger frem for de folkevalgte. Handlingsprogrammene har et perspektiv på fire år.¹³

Prognosene bør treffe rimelig godt dersom de skal kunne benyttes som støtte for de folkevalgte. Beslutninger om bygging for å øke kapasiteten har for eksempel et langt tidsperspektiv.

For denne problemstillingen legger revisjonen følgende kriterier til grunn:

- ⇒ Handlingsprogrammene skal bygge på en realistisk vurdering av den forventede utvikling i kommunen
- ⇒ Prognosene bør treffe rimelig godt fire år frem i tid.

2.1 Utviklingen i elevtall fra 1986 til i dag

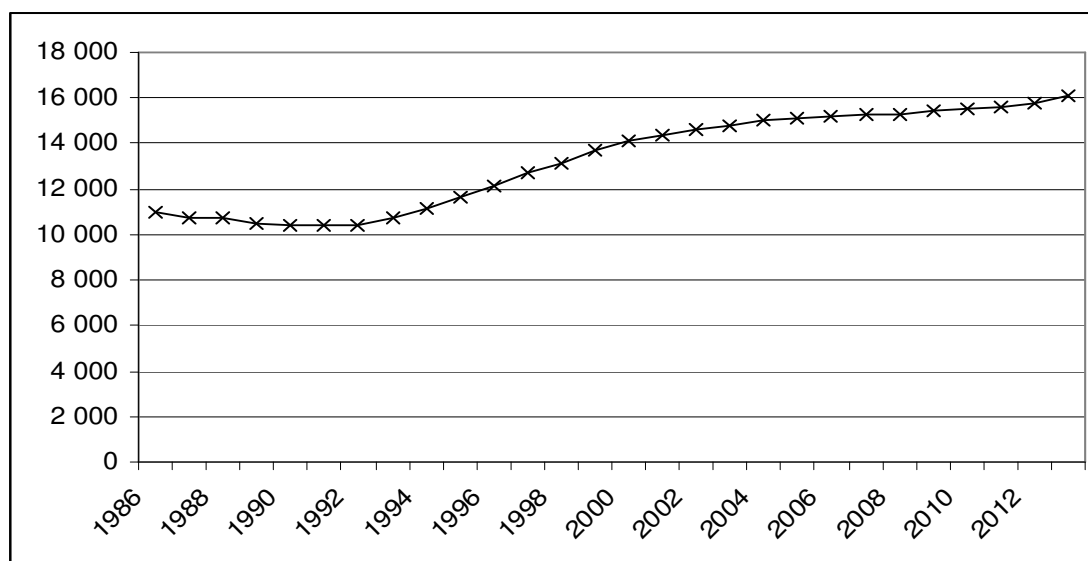
Statistisk sentralbyrå¹⁴ har tall for befolkning fordelt på alder fra 1986 og fremover¹⁵. Figuren på neste side viser utviklingen i faktisk antall innbyggere i alderen 6-15 år i Bærum fra 1986 til i dag.

¹³ I mange av Handlingsprogrammene er det presentert befolkningsprognoser som går lenger frem i tid.

¹⁴ Kommune til stat rapportering (KOSTRA) <http://www.ssb.no/kostra/>

¹⁵ Før 1986 er det hos SSB bare tilgjengelig tall for samlet befolkning.

Figur 2-1 Utviklingen i elevtall (antall 6-15 år) fra 1986 til 2013.



Figuren viser at elevtallet i Bærum sank fra 1986 til 1991 og har steget siden. Særlig mellom 1993 og 2000 var det en kraftig stigning med ca 460 i året. Fra 2001 har antall skolebarn steget med ca 130 i året. Den 1. januar 2013 var det 16 080 innbyggere i aldersgruppen 6-15 år i Bærum. Tallet omfatter elever både i kommunale og private skoler. Omlag 700 eller ca 4,5 % av elevene i Bærum går på privatskoler¹⁶ og denne andelen har vært relativt stabil de siste årene.

De siste tallene fra SSB viser at antall barn i førskolealder er stigende.

2.2 Stemmer prognosene i handlingsprogrammene?

Statistisk sentralbyrå (SSB) lager prognoser for befolkningsutviklingen for landet og for hver enkelt kommune. Revisjonen sammenlignet prognosene for Bærum fra 2002 og 2005 med den faktiske elevtallsutvikling for innbyggere i alderen 6-15 år. Gjennomgangen viser at mens den faktiske elevtallsutviklingen har vært relativt jevnt stigende, så viser prognosene fra SSB en nedgang i elevtallene.

Prognosene i Handlingsprogrammet er basert på tallene fra SSB, men rådmannen gjør egne beregninger og korrigeringer basert på tall for bl.a. boligbygging i kommunen. Kommunens beregningsmodell har endret seg over tid. I figuren på neste sider viser vi prognosen fra 2003¹⁷, 2006¹⁸ og 2010¹⁹ for aldersgruppen 6-15 år, samt den faktiske elevtallsutvikling.

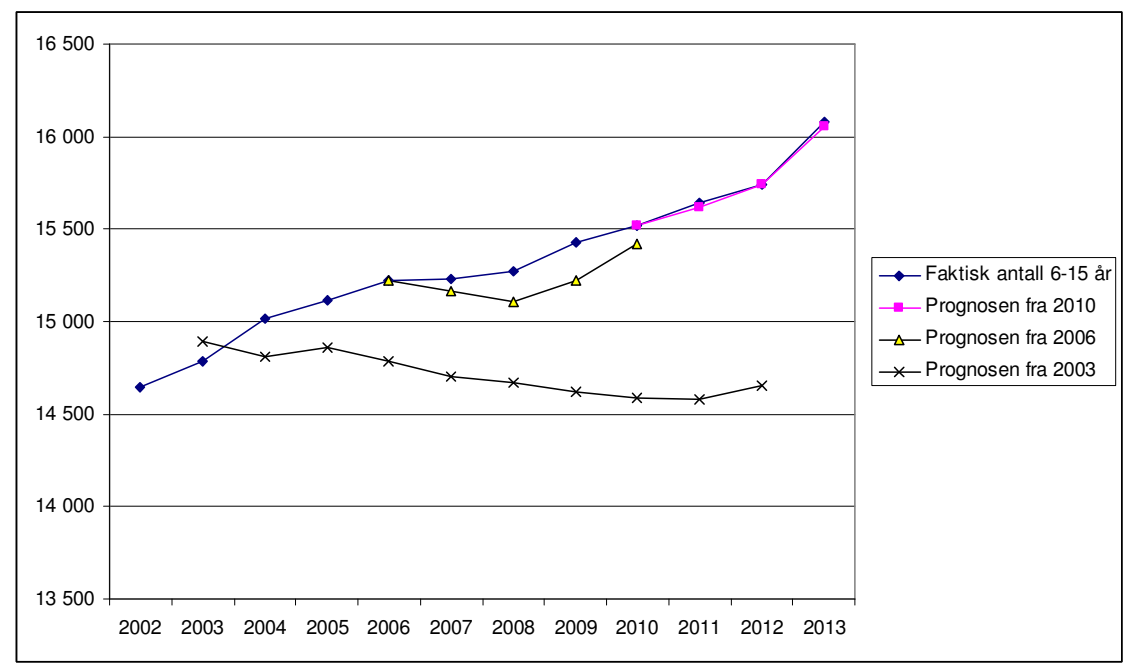
¹⁶ Bærum Montessoriskole, Norges Toppidrettsgymnas, Oslo International School, og Steinerskolen i Bærum. Dessuten har Solberg skole elever som er innlagt på epilepsisenteret i kortere perioder.

¹⁷ Handlingsprogram 2004 - 2007 Rådmannens grunnlagsdokument, avgitt 30. september 2003, side 44.

¹⁸ Handlingsprogram 2007-2010, Rådmannens grunnlagsdokument, avgitt 10. oktober 2006 side 89.

¹⁹ Handlingsprogram 2011-2014, Rådmannens grunnlagsdokument, avgitt 13. oktober 2010, side 10.

Figur 2-2 Prognoser i Handlingsprogram og faktisk utviklingen i elevtall.



Prognosen fra 2003 bommet på elevtallet det året den ble laget og anslår en vedvarende nedgang i elevtallet. Prognosen fra 2006 har riktig elevtall som utgangspunkt, men viser også en nedgang i elevtallet de første årene. Enkle prognosemodeller som å videreføre eksisterende utvikling eller fremskrive barnetallene i førskolealder ville vist at elevtallet ville øke de neste årene. Faktiske elevtall har som nevnt steget uavbrutt i Bærum siden 1992 og barnetallene i førskolealder var stigende da disse prognosen ble laget. Prognosen fra 2010 har vist seg å være rimelig treffsikker.

Vår gjennomgang av alle prognosene i handlingsprogram fra 2002 og fremover, viser at det skjedde en markant forbedring over tid. Prognosene fra 2003 til 2006 antok at elevtallet skulle gå ned. Siden har det vært en gradvis forbedring i treffsikkerheten og fra 2009 har de truffet rimelig godt. Prognosen fra 2002 skiller seg ut og viser sterk økning og dette kommer vi tilbake til i kapittel 4.

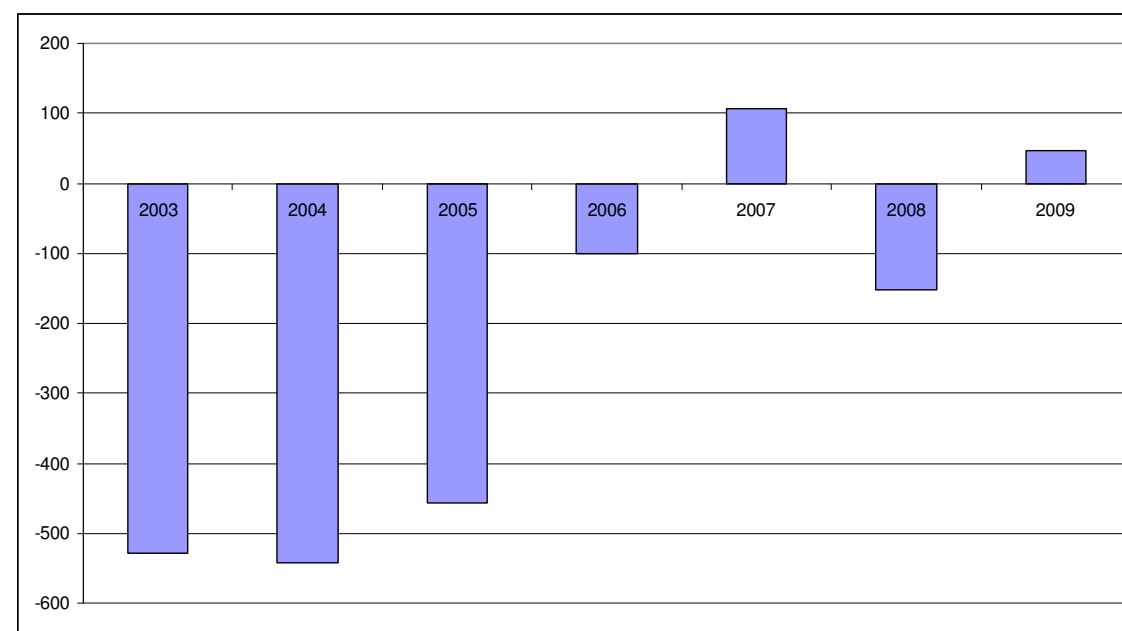
I Handlingsprogram 2013-2016 står det om elevprognosen for 2013 – 2020 at: *Antall elever i grunnskolen øker markant mot 2016 og stabiliserer seg på dette nivået frem mot 2020.*²⁰ Tallene som presenteres i Handlingsprogrammet viser at elevtallet frem til 2016 antas å øke med 858 elever og frem til 2020 vil det øke med 1 191 elever.

2.2.1 Hvor stort ble avviket 4 år etter?

Handlingsprogrammene har et perspektiv på fire år. Figuren på neste side viser hvor stort avviket ble mellom elevprognosene i handlingsprogrammene fra 2003 og fremover mot faktiske antallet elever 4 år etter.

²⁰ Handlingsprogram 2013-2016 Bærum kommune, Rådmannens grunnlagsdokument, avgitt 10. oktober 2012., side 7.

Figur 2-3 Prognosenes avvik 4 år etter at de ble laget.



Prognosen fra 2004²¹ hadde bommet med 542 elever fire år senere (i 2007). Dette avviket tilsvarer ca 22 skoleklasser.²² Figuren viser en bedring i prognosene over tid. Som vi kommer tilbake til skilte prognosen i 2002 seg ut her også.

Eiendomsavdelingen presiserer at det er vanskelig å gi noe eksakt angivelse av byggetiden for skoler da det er en rekke faktorer som påvirker dette.²³ Eiendomsavdelingen anslår grovt at fra vedtak til ferdigstillelse tar det fra ca 2 år for tilbygg og ca 4 år for for nybygget skole.²⁴

2.3 Stemmer prognosene for neste års elevopptak?

Sektorutvalg barn og unge får i begynnelsen av hvert år en sak med orientering om inntaket til første og åttende trinn for kommende skoleår.²⁵ Dette er tall for innmeldte elever per

²¹ Presentert i Handlingsprogram 2005-2008.

²² Handlingsprogram 2004 – 2007, Rådmannens grunnlagsdokument, avgitt 30. september 2003, side 15. Klassestørrelsen var den gang 23,4 elever i barneskolen og 27,4 i ungdomsskolen.

²³ E-post fra eiendomssjefen 23.01.13.

²⁴ Eiendom presiserer at det er vanskelig å gi noen eksakt angivelsesvar på dine. Størst usikkerhet i prosessen er tilgang på tomter og de reguleringsmessige prosessene i forbindelse med utbygging/tilbygg. De anslår fra 1,5 til 2,5 år fra vedtak til ferdigstillelse av tilbygg. Ved bruk av modulbygg/paviljong kan tiden reduseres dersom det reguleringsmessige er ok. De anslår fra 3,5 til 5 år fra vedtak til ferdigstillelse av nybygget skole.

²⁵ Sektorutvalg barn og unge 27.01.04 sak 002/04 *Prinsipper for inntak av nye elever til 1. og 8. trinn*. Sektorutvalg barn og unge 11.01.05 sak 006/05 *Orientering om inntak til første og åttende trinn 2005/06*. Sektorutvalg barn og unge 28.02.06 sak 009/06 *Inntaket til første og åttende trinn 2006/07 - orientering*. Sektorutvalg barn og unge 23.01.07 sak 002/07 *Orientering om inntaket til første og åttende trinn 2007/08. Grensejustering mellom Lommedalen og Gullhaug skoler*. Sektorutvalg barn og unge 15.01.08 sak 003/08 *Orientering om opptak til første og åttende trinn for skoleåret 2008-09*. Sektorutvalg barn og unge 20.01.09 sak 004/09 *Orientering om inntaket til første og åttende trinn 2009/10*. Sektorutvalg barn og unge 26.01.10 sak 002/10 *Orientering om inntaket til første og åttende trinn skoleåret 2010/11*. Sektorutvalg barn og unge 15.02.11 sak 012/11 *Orientering om inntaket til første og åttende trinn 2011/12*. Sektorutvalg barn og unge

01.11 året før opptaket og ikke en beregnet prognose. Det er likevel en antakelse om nær fremtid.

Revisjonen har sammenlignet tallene som er angitt for førsteklasse med tallene for andreklasse året etter og 8.klasse med 9. klasse året etter, de siste fem årene. Forskjellene på den enkelte skole er i hovedsak under 5 % og dette avviket synes å ha vært relativt stabilt. Årsaken til avviket er sannsynligvis til- og fraflytting. Tilflyttingen varierer for de ulike kullene. Fra 0 til 6 år er det per kull likevel kun snakk om noen hundre barn som utgjør ca 1 % av elevtallet.²⁶

Sektorutvalget behandlet i 2004 en sak om konsekvenser av kommunens nye befolkningsprognoser for skolenes inntaksområder.²⁷ Sektorutvalget fikk her fremlagt prognoser for alle enkeltskolene frem til 2012. Det er ikke fremlagt prognoser for alle enkeltskolene siden, så langt revisjonen kan se. I en rekke saker er det derimot presentert prognoser for enkeltskoler.²⁸ Da inntaksområdene blir endret med grensejusteringer er det krevende å vurdere prognosene for alle skolene. I kapittel 5 gjennomgår vi prognosene for Lommedalen og Grav skoler.

2.4 Revisjonens vurdering

Handlingsprogrammene presenterer prognoser for flere år fremover. Prognosene fra 2003 til 2006 viste at elevtallet skulle gå ned, selv om det hadde steget uavbrutt siden 1992 og selv om antall barn i førskolealder var stigende. Disse prognosene var etter revisjonens vurdering lite realistiske og hadde liten verdi som beslutningsgrunnlag. Feil prognose førte bl.a. til kutt i skolebudsjettet i 2004.²⁹

Det har vært en markant forbedring av elevprognosene over tid og de siste fire årene har de vært rimelig treffsikre. Rådmannens prognoser gir i dag etter revisjonens vurdering et realistisk bilde av den forventede elevtallsutviklingen og gir dermed et godt beslutningsgrunnlag for de folkevalgte.

Tallene for inntaket til neste skoleår som presenteres for Sektorutvalg barn og unge, har gitt et realistisk bilde av faktiske elevtallet et halvt år etter. Revisjonen mener de folkevalgte dermed har fått god informasjon om elevtallene ett halvt år i forveien.

24.01.12 sak 004/12 *Orientering om inntaket til første og åttende trinn 2012/13*. Sektorutvalg barn og unge 22.01.13 sak 002/13 *Inntaket til første og åttende trinn skoleåret 2013/2014e elever til 1. og 8. trinn*.

²⁶ Tallene som legges frem for BAUN i januar er også litt for lave enn de endelige tallene pga tilflyttingen som skjer fram til skolestart, men det er kun snakk om rundt 12 elever.

²⁷ Sektorutvalg barn og unge møte 24.08.04 sak 047/04 *Konsekvenser av kommunens nye befolkningsprognoser for skolenes inntaksområder*.

²⁸ Sektorutvalg barn og unge møte 23.11.04 sak 062/04 *Justering av grenser mellom skolene*. Sektorutvalg barn og unge møte 13.05.09 sak 043/08 *Justering av grensen mellom Grav og Jar skoler – eller flere klasser enn normalkapasiteten*. Sektorutvalg barn og unge møte 08.12.05 sak 059/05 *Justering av grense mellom Lommedalen, Gullhaug og Lesterud skoler*. *Justering av grensene mellom Grav og Eikeli skoler*. Sektorutvalg barn og unge møte 31.01.06 sak 003/06 *Justering av grensene til Grav skole – utsatt sak*. Sektorutvalg barn og unge møte 18.06.09 sak 048/09 *Plan for hvilke skoler som skal ha ekstraklasser i østre Bærum i skoleårene 2010-11, 2011-12 og 2012-13*. Sektorutvalg barn og unge møte 15.02.11 sak 012/11 *Orientering om inntaket til første og åttende trinn skoleåret 2011/12*. Sektorutvalg barn og unge møte 28.08.12 sak 053/12 *Utredning av fellesforslag – kapasitetsutfordringer på Lommedalen skole og flytting av hele klasser*.

²⁹ Handlingsprogram 2004 – 2007 Rådmannens grunnlagsdokument, avgitt 30. september 2003, side 15.

3. ER UTFORDRINGENE PRESENTERT FOR DE FOLKEVALGTE?

Kommuneloven sier som nevnt at kommuneplanleggingen skal bygge på en realistisk vurdering av den forventede utvikling i kommunen.

I § 44 står det at kommunestyret en gang i året skal vedta en rullerende økonomiplan som minst skal omfatte de fire neste budsjettår. Økonomiplanen skal omfatte hele kommunens virksomhet og gi en realistisk oversikt over sannsynlige inntekter, forventede utgifter og prioriterte oppgaver i planperioden.

I Kommuneloven § 23 står det at *Administrasjonssjefen skal påse at de saker som legges fram for folkevalgte organer, er forsvarlig utredet, og at vedtak blir iverksatt.*

For denne problemstillingen legger revisjonen følgende kriterier til grunn:

- ⇒ Handlingsprogrammene skal bygge på en realistisk vurdering av den forventede utvikling i kommunen.
- ⇒ Handlingsprogrammene bør inneholde prioriterte oppgaver i planperioden.
- ⇒ Saker som legges fram for folkevalgte organer skal være forsvarlig utredet.

3.1 Er kommunestyret informert om utfordringene?

Grunnskoleopplæring utgjør ca 23 % av kommunens driftsutgifter. Den informasjonen kommunestyret har fått om elevtallsutviklingen de siste ti årene er presentert i handlingsprogrammene. Prognoser for befolkningsutvikling inkludert elevtall er presentert i tabellform sammen med tall for flere aldersgrupper.

I Handlingsprogram 2002 – 2005³⁰ står det at elevtallet i perioden vil øke og at hovedutfordringene i årene fremover blir å skaffe nok elevplasser til ungdomsskoleelevene. *Det må bygges nye skoler, og eksisterende skoler må bygges ut for å øke kapasiteten.* Elevsituasjonen ved mange skoler sies å være så presset at bare små endringer kan få konsekvenser for kapasiteten.

I Handlingsprogram 2004 – 2007 står det derimot at beregningene av elevtallsutviklingen viser en svak nedgang i perioden med en midlertidig økning på ungdomstrinnet.³¹

Handlingsprogram 2005-2008³² og Handlingsprogram 2006-2009³³ kommenterer ikke utviklingen utover å si at rammen for skole er kompensert for forventet elevtallsøkning.

Handlingsprogram 2007-2010³⁴, 2008-2011³⁵ og 2009–2012³⁶ opplyser alle at antall elever vil øke i handlingsprogramperioden.

³⁰ Handlingsprogram 2002-2005, Rådmannens grunnlagsdokument, Sektordel, side 9.

³¹ Handlingsprogram 2004 – 2007, Rådmannens grunnlagsdokument, avgitt 30. september 2003, side 15.

³² Handlingsprogram 2005 – 2008, Rådmannens grunnlagsdokument, avgitt 11. oktober 2004, side 29.

³³ Handlingsprogram 2006-2009 Rådmannens grunnlagsdokument avgitt 7. oktober 2005, side 16.

³⁴ Handlingsprogram 2007-2010 Rådmannens grunnlagsdokument 10. oktober 2006, side 1.

³⁵ Handlingsprogram 2008-2011, Rådmannens grunnlagsdokument, avgitt 15. oktober 2007, side 36.

³⁶ Handlingsprogram 2009–2012, Rådmannens grunnlagsdokument, avgitt 10. oktober 2008, side 4.

Handlingsprogram 2010-2013 omtaler at skolekapasiteten er en utfordring.³⁷ Det står at elevsituasjonen i østre Bærum og kretsen til Lommedalen skole krever en utredning om mulige tiltak for å håndtere elevtallstoppen. På grunn av elevtallsutviklingen i kommunen er det behov for å øke kapasiteten ved enkelte skoler, både for kortere eller lengre tid.³⁸ Lommedalen skole vil i en periode på 3 år ha behov for større kapasitet enn den er bygget for og det er behov for kortsiktige tiltak ved Eiksmarka og Eikeli og/eller Grav.³⁹

I 2010 vedtok kommunestyret også Kommuneplanens arealdel for 2010-2020.⁴⁰ Her er det opplyst at kapasiteten på skolene i østre Bærum er presset samt at kapasitetsgrensen er presset i Lommedalen.⁴¹

I Handlingsprogram 2011-2014 står det også at elevtallet vil øke, men at det er usikkert om det en vedvarende utfordring.⁴² Det står også at det er behov for iverksetting av midlertidige tiltak i flere skolekretser.⁴³

I Handlingsprogram 2012-2015 står det i en figurforklaring at antall elever i grunnskolen øker markant frem mot år 2020.⁴⁴ Revisjonen kan ikke se at utfordringer med elevtallsøkningen ellers er omtalt i handlingsprogrammet.⁴⁵

I Handlingsprogram 2013–2016 står det at antall elever i grunnskolen øker markant mot 2016.⁴⁶ Det står at den nye befolkningsprognosen viser at elevstallutviklingen er større enn tidligere forutsatt i de områdene der presset på skolekapasitet er størst. *Det gjelder særlig skolekretser i østlige del av Bærum. Det som så langt har sett ut som enkelte store årskull, viser seg nå å bli en ganske varig økning.*⁴⁷ Det står at det i store områder av kommunen er ganske trangt på skolene og at mulighetene for fleksibilitet ut fra foreldres og elevers ønsker om skoletilhørighet, er redusert.⁴⁸ Det gjør at det blir behov for å finne løsninger som kan øke den faste skolekapasiteten i området.⁴⁹

Skolebehovsplaner ble laget i 1994, i 1998 og i 2003⁵⁰ får vi opplyst.⁵¹ Det er ikke fremlagt skolebehovsplaner siden. Det ble altså laget skolebehovsplaner med ca 4 års mellomrom, mens det nå er 10 år siden sist. I oktober 2012 fikk Sektorutvalg barn og unge en orientering om en ny skolebehovsplan som skal legges frem for utvalget i mai.⁵² Formålet med planen

³⁷ Handlingsprogram 2010-2013, Rådmannens grunnlagsdokument, avgitt 9. oktober 2009, side 43.

³⁸ Handlingsprogram 2010-2013, Rådmannens grunnlagsdokument, avgitt 9. oktober 2009, side 47.

³⁹ Handlingsprogram 2010-2013, Rådmannens grunnlagsdokument, avgitt 9. oktober 2009, side 47.

⁴⁰ Kommunestyret møte 24.03.10 sak 014/10 *Kommuneplanens arealdel for 2010-2020 - rådmannens forslag til kommuneplanens arealdel for perioden 2010-2020*.

⁴¹ Kommunestyret møte 24.03.10 sak 014/10 *Kommuneplanens arealdel for 2010-2020 - rådmannens forslag til kommuneplanens arealdel for perioden 2010-2020*, side 140.

⁴² Handlingsprogram 2011-2014, Rådmannens grunnlagsdokument, avgitt 13. oktober 2010, side 11.

⁴³ Handlingsprogram 2011-2014, Rådmannens grunnlagsdokument, avgitt 13. oktober 2010, side 17.

⁴⁴ Handlingsprogram 2012-2015, Rådmannens grunnlagsdokument, avgitt 19. oktober 2011, side 9.

⁴⁵ Bortsett fra at det lenger bak står at det er en utfordring å skaffe plasser på enkelte elevers nærskole eller på skoler der foresatte ønsker skoleplass på side 51.

⁴⁶ Handlingsprogram 2013–2016, Rådmannens grunnlagsdokument, avgitt 10. oktober 2012, side 7.

⁴⁷ Handlingsprogram 2013–2016, Rådmannens grunnlagsdokument, avgitt 10. oktober 2012, side 54.

⁴⁸ Handlingsprogram 2013–2016, Rådmannens grunnlagsdokument, avgitt 10. oktober 2012, side 53.

⁴⁹ Handlingsprogram 2013–2016, Rådmannens grunnlagsdokument, avgitt 10. oktober 2012, side 54.

⁵⁰ Det er også en egen skoledelplan for Fornebu fra 2003.

⁵¹ E-post fra administrasjonen 10.01.2013.

⁵² Sektorutvalg barn og unge møte 23.10.12 sak 071/12 Referatsaker/ omdelt på møtet, *Notat Skolebehovsplan 2013- 2022 – orientering om planarbeidet*.

skal være å lage et beslutningsgrunnlag for å sikre riktig dimensjonert skolekapasitet i kommunen. Planen skal ha et perspektiv på 10 år og oppdateres hvert annet år.

3.1.1 Revisjonens vurdering

Rådmannen har i de fleste handlingsprogrammene de siste årene omtalt at prognosene viser at elevtallet øker, men først i 2009 er det sagt at skolekapasiteten er en utfordring pga en elevtallstopp og først i 2012 at elevøkningen er varig.

Elevtallene i Bærum har hatt en relativt jevn økning siden 1991 og kommunens prognoser har vist en langsiktig økning i elevtallet siden 2007. Revisjonen mener at den varige økningen og hvilke utfordringer dette innebar, burde vært mulig å påpeke for de folkevalgte tidligere.

Revisjonen mener prognoser presentert i tabellform sammen med tall for flere andre aldersgrupper ikke har gitt de folkevalgte et lettfattelig inntrykk av elevtallsutviklingen eller de utfordringer den kan medføre.

Sist skolebehovsplan ble laget i 2003 og ny plan skal nå komme i 2013. Revisjonen mener at en slik skolebehovsplan kunne ha presentert utfordringene dersom den hadde blitt laget tidligere.

3.2 Er Sektorutvalg barn og unge informert om utfordringene?

Sektorutvalg barn og unge får årlig en sak om neste års elevopptak. Her er det nesten hvert år siden 2004 blitt informert om at elevtallet økte for neste skoleår.⁵³ Historisk utviklingen er så langt revisjonen kan se ikke omtalt verken her eller i andre saker til utvalget. Som nevnt har Sektorutvalget også fått presentert prognoser for elevtallsutviklingen ved enkeltskoler i en rekke saker. Prognosene for Lommedalen og Grav undervurdert elevtallsøkningen og varigheten av den. Dette kommer vi tilbake til i kapittel 5.

Siden 2005 har Sektorutvalget blitt opplyst at økningen medførte utfordringer. Nedenfor er et sammendrag av de utfordringene som er presentert:

2005 - Flere skoler har løst kapasitetsproblemer ved klasseromspaviljonger og en skole hadde ikke plass til 7 av elevene i inntaksområdet.⁵⁴

2006 - Grensene for flere skoler må endres på grunn av plassmangel.⁵⁵

2007 - Må flytte grunnkretser for å løse utfordringen på en skole.⁵⁶

2008 - Tre skoler må ta inn noen få elever mer enn kapasiteten,⁵⁷ 11 av 26 barneskoler var fulle og i et 5-årsperspektiv ville 16 være fulle.⁵⁸

2009 - Tre skoler fikk flere elever enn normalkapasiteten og er ikke bygget for så mange elever.⁵⁹ Det ville bli flere elever enn normalkapasiteten i østre Bærum de tre neste skoleårene. Deretter ville skolene ha nok kapasitet. Lommedalen ville de to neste årene få flere elever enn kapasitet, deretter ville skolens kapasitet være tilstrekkelig.⁶⁰

⁵³ Unntaket er i 2006 da det ble opplyst at elevtallet ble nesten det samme og 2007 da det ble opplyst at det ble ca 100 færre elever.

⁵⁴ Sektorutvalg barn og unge møte 11.01.05 sak 006/05 *Orientering om inntak til første og åttende trinn 2005/06.*

⁵⁵ Sektorutvalg barn og unge møte 28.02.06 sak 009/06 *Inntaket til første og åttende trinn 2006/07 - orientering.*

⁵⁶ Sektorutvalg barn og unge møte 23.01.07 sak 002/07 *Orientering om inntaket til første og åttende trinn 2007/08. Grensejustering mellom Lommedalen og Gullhaug skoler*

⁵⁷ Sektorutvalg barn og unge møte 15.01.08 sak 003/08 *Orientering om inntaket til første og åttende trinn 2008/09*

⁵⁸ Sektorutvalg barn og unge møte 13.05.08 sak 042/08 *Justering av grensen Gullhaug og Lesterud skoler.*

⁵⁹ Sektorutvalg barn og unge møte 20.01.09 sak 004/09 *Orientering om inntaket til første og åttende trinn 2009/10*

- 2010 - Kapasiteten er litt for liten på fem skoler.⁶¹ Lommedalen måtte overskride kapasiteten dette skoleåret.
- 2011 - Kapasitetsproblemet på Lommedalen ville vare i flere år.⁶²
- 2012 - Den totale elevkapasiteten for Østre Bærum ville overstiges i 2014 og 2015.⁶³ Lommedalen skole ville ha 5 klasser mer enn skolen hadde kapasitet til innen 2017.⁶⁴ En ungdomsskole fikk flere elever enn kapasiteten året etter.⁶⁵
- 2013 - Rådmannen framhever at skolekapasiteten, spesielt i nordøstre del av Bærum, ikke er tilstrekkelig.⁶⁶

Revisjonen kan ikke se at økningen omtales som varige for Sektorutvalget før i 2012. Elevtallsøkningen omtales som kortsiktige elevtallstopper på enkeltskoler, som kunne løses med midlertidige løsninger som ekstraklasser, flytting av grunnkretser eller å ta inn noen ekstra elever. I 2009 foreslås det riktignok en ombygging til to klasserom ekstra, for å ta en toårig elevtopp ved en skole. Først i 2012 omtales kapasitetsproblemen ved denne skolen som varige. Samme år omtales elevtallsøkningen i østre Bærum som varig for første gang og skolebyggene nevnes som en utfordring.

3.2.1 Revisjonens vurdering

Sektorutvalg barn og unge har hvert år blitt informert om endringen i det samlede elevtallet i forhold til året før. De kortsiktige utfordringene er dermed godt belyst.

Historisk utvikling er derimot ikke omtalt verken her eller i andre saker til utvalget. Det var derfor etter revisjonens vurdering ikke mulig for Sektorutvalget å se at de årlige økningene hadde gitt en betydelig økning i elevtallet over tid. Elevtallsøkningene ble så langt revisjonen kan se omtalt som kortvarige. Revisjonen mener Sektorutvalget ikke fikk presentert at utfordringene med elevtallsøkningen var varige før i 2012.

⁶⁰ Sektorutvalg barn og unge møte 20.10.09 sak 069/09 *Elevtopp på Lommedalen skole.*

⁶¹ Sektorutvalg barn og unge møte 26.01.10 sak 002/10 *Orientering om inntaket til første og åttende trinn 2010/11,*

⁶² Sektorutvalg barn og unge møte 06.12.11 sak 071/11 *Lommedalen skole, prinsipper for prioriteringer av skoleplasser 1. trinn.*

⁶³ Sektorutvalg barn og unge møte 24.01.12 sak 004/12 *Orientering om inntaket til første og åttende trinn 2012/13.*

⁶⁴ Sektorutvalg barn og unge møte 28.08.12 sak 053/12 *Utredning av fellesforslag – kapasitetsutfordringer på Lommedalen skole og flytting av hele klasser.*

⁶⁵ Sektorutvalg barn og unge møte 23.10.12 sak 066/12 *Justering av skolegrensen mellom Hosletoppen og Østerås skoler.*

⁶⁶ Sektorutvalg barn og unge møte 22.01.13 sak 002/13 *Inntaket til første og åttende trinn skoleåret 2013/14.*

4. ER RELEVANTE TILTAK PRESENTERT FOR DE FOLKEVALGTE?

Det er flere relevante tiltak som er aktuelle for å møte elevtallsutvikling og det er gitt enkelte føringer som har betydning for vurderingen av disse tiltakene.

I Opplæringslova⁶⁷ står det: § 8-1. *Grunnskoleelevane har rett til å gå på den skolen som ligg nærast eller ved den skolen i nærmiljøet som dei soknar til.. I forarbeidene står det at arbeidet til kommunen med å fordele elevane mellom dei tilgjengelege skolane skal ta utgangspunkt i eit prinsipp om at eleven skal gå på den næraste skolen.*⁶⁸ Lovfestingen av prinsippet gir ikke grunnlag for krav om bygging av nye, utvidelse eller opprettholdelse av eksisterende skoler.⁶⁹ Ved svingninger i elevtallet må kommunen kunne endre opptaksområdet slik at plass i eksisterende skoleanlegg kan utnyttes.

I § 8-1 står det videre: *Etter søknad kan eleven takast inn på annan skole enn den eleven soknar til.*⁷⁰ Kommunestyret vedtok å ta dette inn i kommunens forskrift for skoletilhørighet.⁷¹ I forarbeidene til loven står det at skolevalg er en svært viktige avgjørelser i elevenes og i familienes liv. *Rett til å velge skole kan også praktisk sett være et betydelig gode for den enkelte...*⁷²

Kommuneloven sier som nevnt at administrasjonssjefen skal påse at de saker som legges fram for folkevalgte organer, er forsvarlig utredet, og at vedtak blir iverksatt.⁷³

For denne problemstillingen legger revisjonen følgende kriterier til grunn:

- ⇒ Kommunen bør sikre at elevene kan gå på sin nærskole.
- ⇒ Foreldre skal kunne søke sine barn inn på en annen skole enn den hører til i følge inntaksområdet.
- ⇒ Rådmannen skal påse at de saker som legges fram for folkevalgte organer, er forsvarlig utredet, og at vedtak blir iverksatt.

4.1 Endring av inntaksområdene

I 1999 gikk Bærum kommune over fra veiledende inntaksområder til grunnkretser som kriteriegrunnlag.⁷⁴ Bestemte grunnkretser utgjorde fra da av inntaksområdet til en skole. Alle administrative kretser i Bærum som inntaksområder, valgkretser, barnehagekretser osv, består i dag av et antall hele grunnkretser.⁷⁵ Dette er administrativt forenklende da justering kan skje ved enkel flytting av gitte grunnkretser.

⁶⁷ LOV-1998-07-17-61 *Lov om grunnskolen og den videregående opplæringa* (opplæringslova). Kunnskapsdepartementet

⁶⁸ Ot. prp. nr. 46 (1997-98) Om lov om grunnskolen og den videregående opplæringa (opplæringslova)

⁶⁹ NOU 1995: 18 *Ny lovgiving om opplæring*, punkt 20.4.4.2.

⁷⁰ LOV-1998-07-17-61 *Lov om grunnskolen og den videregående opplæringa* (opplæringslova). Kunnskapsdepartementet, § 8-1

⁷¹ Vedtatt i kommunestyret møte 27.11.02.

⁷² NOU 1995: 18 *Ny lovgiving om opplæring*, punkt 20.4.4.3.

⁷³ LOV 1992-09-25 nr 107: *Lov om kommuner og fylkeskommuner* (kommuneloven),

⁷⁴ Kommunestyret møte 29.03.00 sak 029/00 *Ankesak - klasseordningen for skoleåret 2000/2001 – tilleggsopplysninger og fastsettelse av forskrifter.*

⁷⁵ E-post til revisjon fra kommunens geodatasjef 31.01.13 og 24.02.13.

Ved justering av opptaksområdene på grunn av plassmangel på skolene, flyttes hele grunnkretser.⁷⁶ Sektorutvalg barn og unge har myndighet til å overføre grunnkretser fra en skole til en annen⁷⁷ og dette virkemidlet er brukt en rekke ganger.

Grunnkretsene var opprinnelig ikke laget med tanke på skoleinndeling og nærhet til skole. Systemet med grunnkretser ble etablert for statistikk knyttet til folke- og boligtellingsen i 1980.⁷⁸ Da grunnkretser ble innført som grunnlag for å definere skolens inntaksområder, ble det stilt spørsmål med samsvaret med nærskoleprinsippet.⁷⁹ Kartet over grunnkretser viser at i en grunnkrets kan innbyggerne ha ulike skoler som nærmeste skole avhengig av hvor de bor innenfor grunnkretsen. Dette gjelder særlig de geografisk store grunnkretsene. Se for eksempel grunnkrets 2209 på vedlagt kart fra Lommedalen.

Kartet viser at størrelsen på grunnkretsene varierer vesentlig og revisjonen får opplyst⁸⁰ at befolkningen i kretsene i dag varierer fra 1 (en) til 1 343 innbyggere (Fornebu). Befolkningstallene har endret seg over tid og størrelsen på enkelte grunnkretser er i dag en utfordring. I 2011 måtte Sektorutvalget dele elevene i en av grunnkretsene til Lommedalen mellom to skoler, da flytting av hele grunnkretsen ville ført til at nesten halvparten av elevene ved skolen ble flyttet.

De forskyvningene som har skjedd som følge av fulle skoler har i dag ført til at innbyggerne i store deler av kommunen ikke lenger hører til inntaksområdet til sin nærmeste skole.⁸¹ Kartet over grunnkretser viser bl.a. tydelig at i dag er det flere grunnkretser som helt eller delvis har Lommedalen som nærmeste skole, men som tilhører inntaksområdet til andre skoler. Som vedlagt kart viser er det for mange betydelig lenger til en annen skole enn til Lommedalen. Enkelte (i grunnkrets 2212) må først kjøre forbi Lommedalen skole og så 3,9 km kjøreveg til Gullhaug skole.

Kommunen kan foreslå endringer i inndelingen, som må godkjennes av Statistisk sentralbyrå. Det er i følge Geodata ønskelig at endringer i inndelingen skjer i form av deling av eksisterende grunnkretser og ikke ved justering av grensene mellom dem. Ved deling er en i stand til å rekonstruere gammel kretsinnndeling og dermed opprettholde en kontinuitet i bolig- og befolkningsstatistikken som er utgangspunktet for grunnkretssystemet.⁸²

Administrasjonen har framhevet i saker til Sektorutvalg barn og unge at endring av inntaksområde har skapt problemer som foreldrene ofte har reagert sterkt på.⁸³ Dette gjelder særlig barneskolene. Det er sagt at grensene bør være mest mulig stabile fordi en hver justering fører til utilsiktede omkostninger som f.eks. at søsken blir skilt.⁸⁴

⁷⁶Kommunal forskrift for skoletilhørighet i Bærum, sist endret etter at ny inndeling ble vedtatt i BAUN 23.10.12 sak 066/12.

⁷⁷ Sektorutvalg barn og unge møte 12.06.12 sak 042/12 *Sørøstre Bærum: skolekapasitet og ny skolekrets.*

⁷⁸ E-post til revisjon fra kommunens geodatasjef 31.01.13 og 24.02.13.

⁷⁹ Kommunestyret møte 29.03.00 sak 029/00 *Ankesak - klasseordningen for skoleåret 2000/2001 – tilleggsopplysninger og fastsettelse av forskrifter.* Problemstillingen er nevnt i saken men førte så langt revisjon kan se ikke til videre oppfølging.

⁸⁰ E-post til revisjon fra kommunens geodatasjef 25.02.13.

⁸¹ I ett unntak førte en grensejustering til at 10 elever fikk kortere skolevei ved Emma Hjort. BAUN sak 006/05.

⁸² E-post til revisjon fra kommunens geodatasjef 04.03.13.

⁸³ Bl.a. Sektorutvalg barn og unge møte 27.01.04 sak 002/04 *Prinsipper for inntak av nye elever til 1. og 8. trinn.*

⁸⁴ Sektorutvalg barn og unge møte 24.08.04 sak 047/04 *Konsekvenser av kommunens nye befolkningsprognoser for skolens inntaksområder.*

Det er nå under arbeid en skolebehovsplan som Sektorutvalg barn og unge skal få i mai. Denne planen vil så langt revisjonen kan se, ta utgangspunkt i eksisterende inntaksområder.⁸⁵

4.1.1 Revisjonens vurdering

Forskyvningene av inntaksområdene som følge av fulle skoler har medført at barna i store deler av kommunen ikke lenger er i inntaksområdet til sin nærmeste skole. Revisjonen mener derfor kommende skolebehovsplan ikke bare bør legge eksisterende inntaksområder til grunn. Kartlegging og vurdering av de områdene som har skolene som sin nærmeste skole, vil vise kapasitetsbehovet i samsvarer med nærskoleprinsippet. Kapasitetsbehovet vil ikke bli større, men være andre steder. Dette vil gi de folkevalgte et bredere beslutningsgrunnlag.

Skolenes inntaksområder er definert av bestemte grunnkretser. Grunnkretsene er i utgangspunktet ikke inndelt med tanke på nærhet til skole. Innbyggere i samme grunnkrets kan ha ulike skoler som nærmeste skole, avhengig av hvor de bor innenfor grunnkretsen. Inndelingen tar derfor etter revisjonens vurdering ikke *utgangspunkt i eit prinsipp om at eleven skal gå på den næraste skolen* når elevene fordeles.

Størrelsen på grunnkretsene varierer svært mye og noen har i dag så stort innbyggertall at det er problematisk å flytte hele grunnkretser. Revisjonen mener inndelingen av grunnkretsene ikke er optimal som praktisk virkemiddel ved endring av inntaksområder. Deling av grunnkretser vil kunne være formålstjenlig.

4.2 Inntak av ekstra elever

Sektorutvalget har flere ganger fått fremlagt saker der det foreslås å ta inn ekstraklasser ved skolene. Dette tiltaket har særlig blitt brukt i østre Bærum der muligheten for å flytte inntaksområde er begrenset. Sektorutvalg barn og unge har noen ganger også vedtatt å ta inn noen flere elever enn det som opplyses å være kapasiteten.⁸⁶

I 2008 fikk Sektorutvalget opplyst at 11 av 26 barneskoler var fulle og at i et 5-års perspektiv ville 16 være fulle.⁸⁷ I 2009 ble det vedtatt at skolene skulle kunne ta inntil to ekstraklasser over normalkapasiteten og en plan for når hvilke skoler skulle ta ekstraklasser i Østre Bærum.⁸⁸ I årene som fulgte ble det satt inn to ekstraklasser på de tre skolene.⁸⁹ I 2012 ble det meldt om behov for nye ekstraklasser.⁹⁰

Revisjonen får opplyst at noen ganger har skolene god plass til ekstraklasser og andre ganger må kapasiteten utvides midlertidig ved hjelp av paviljonger.⁹¹

Fritt skolevalg er omtalt i flere saker i Sektorutvalg barn og unge. Fritt skolevalg i Bærum betyr at foreldre som søker en elev inn på en annen skole enn den eleven hører til, skal få

⁸⁵ Sektorutvalg barn og unge møte 23.10.12 sak 071/12 Referatsaker/ omdelt på møtet, *Notat Skolebehovsplan 2013- 2022 – orientering om planarbeidet.*

⁸⁶ Bl.a. Sektorutvalg barn og unge møte 15.01.08 sak 003/08 *Orientering om inntaket til første og åttende trinn 2008/09* og Sektorutvalg barn og unge møte 22.01.13 sak 002/13 *Inntaket til første og åttende trinn skoleåret 2013/14.*

⁸⁷ Sektorutvalg barn og unge møte 13.05.08 sak 042/08 *Justering av grensen Gullhaug og Lesterud skoler.*

⁸⁸ Sektorutvalg barn og unge møte 18.06.09 sak 048/09 *Plan for hvilke skoler som skal ha ekstraklasser i østre Bærum i skoleårene 2010-11, 2011-12 og 2012-13.*

⁸⁹ Eikeli, Eiksmarka og Grav skoler

⁹⁰ Sektorutvalg barn og unge møte 24.01.12 sak 004/12 *Orientering om inntaket til første og åttende trinn 2012/13.*

⁹¹ E-post fra skolekontoret 25.02.13.

søknaden innvilget dersom det er plass.⁹² Elever som bor i inntaksområdet til en barneskole har rett til skoleplass foran elever som søker seg over fra andre skoler. I Handlingsprogram 2013–2016 står det at i store områder av kommunen er det ganske trangt på skolene og mulighetene for fleksibilitet ut fra foreldres og elevers ønsker om skoletilhørighet, er redusert.⁹³

4.2.1 Revisjonens vurdering

Å ta flere elever enn kapasiteten, er et tiltak som er presentert og vedtatt flere ganger for å løse kapasitetsproblemer ved årets elevopptak. Når skoler blir fulle kan de ikke lenger ta inn elever som søker seg dit. Fulle skole reduserer muligheten for fritt skolevalg og øker også problemer med nærskoleprinsippet da foreldre ikke kan søke barnet inn på den skolen de mener de hører til.

4.3 Permanent økning av skolekapasiteten

I Handlingsprogram 2002 – 2005 står det at elevtallet i perioden vil øke fremover. *Det må bygges nye skoler, og eksisterende skoler må bygges ut for å øke kapasiteten.*⁹⁴ Bla. ble det foreslått å bygge ny Stabekk skole. Som nevnt i kapittel 2.2 skiller prognosen seg dette året ut fra prognosene senere, ved at den viste sterk vedvarende økning i elevtallet.

I Handlingsprogram 2003-2008 står det at krav om bedre innemiljø i skolen og behov for oppgradering medfører behov for revisjon av vedtatt investeringsprogram for skolebygg.⁹⁵ Rådmannen foreslår at behov dekkes gjennom bruk av paviljonger (midlertidige bygg), mens planlagte nybygg og oppgraderinger utsettes. Den nye prognosen viste nå en nedgang i elevtallet.

I handlingsprogrammene etter kan revisjonen ikke se spesiell omtale av investeringsbehov på skolesektoren. Pågående tidligere vedtatte byggeprosjekter omtales.

Handlingsprogram 2010-2013 omtaler at det er behov for å øke kapasiteten ved enkelte skoler, både for kortere eller lengre tid.⁹⁶ Konkrete tiltak foreslås ikke. Kommunestyret vedtok under behandling: *Rådmannen bes legge frem en sak for å se på en permanent løsning for skolesituasjonen i Østre Bærum. Mulighet for ny skole skal tas med i saken.*⁹⁷ Revisjonen finner ingen sak som oppfølging av dette vedtaket verken til kommunestyret⁹⁸ eller sektorutvalget⁹⁹. Rådmannen foreslo å redusere den vedtatt utbyggingen av Høvik skole til en 2-parallell skole men Kommunestyret vedtok en ekstrabevilgning for å bygge ut til 3-parallell skole.

Handlingsprogram 2011-2014 omtaler også at skolekapasiteten er en utfordring og at det i flere skolekretser er behov for tiltak for å øke skolekapasitet og at flytting av kretsgrenser ikke lenger kan sikre tilstrekkelig kapasitet.¹⁰⁰ Konkrete tiltak foreslås ikke.

⁹² Sektorutvalg barn og unge i sakene om inntaket av nye elever bl.a. 002/04, 003/08 og 002/13.

⁹³ Handlingsprogram 2013–2016, Rådmannens grunnlagsdokument, avgitt 10. oktober 2012, side 53.

⁹⁴ Handlingsprogram 2002-2005, Rådmannens grunnlagsdokument, Sektorordel, side 9.

⁹⁵ Handlingsprogram 2003-2008: Fase 1, side 13 og 40.

⁹⁶ Handlingsprogram 2010-2013, Rådmannens grunnlagsdokument, avgitt 9. oktober 2009, side 47.

⁹⁷ Kommunestyret møte 02.12.09 sak 092/09 *Handlingsprogram 2010-2013 rådmannens grunnlagsdokument.*

⁹⁸ I en tidligere rapport. Kommunestyret møte 05.03.12 sak 018/12 *Forvaltningsrevisjon – oppfølging av kommunestyrevedtak*, oppgav rådmannen samme oppfølging som det vi finner for vedtaket i sektorutvalget.

⁹⁹ Oppfølgingen av vedtaket i sektorutvalget kommer vi tilbake til i kapittel 5.2.2 og 5.2.3 i denne rapporten.

¹⁰⁰ *Handlingsprogram 2011-2014, Rådmannens grunnlagsdokument, avgitt 13. oktober 2010, side 17.*

I Handlingsprogram 2013–2016 står det at elevtallsøkningen viser seg nå å bli en ganske varig økning.¹⁰¹ Det står at det i store områder av kommunen er ganske trangt på skolene og at det blir behov for å finne løsninger som kan øke den faste skolekapasiteten.¹⁰² Konkrete tiltak foreslås ikke. Kommunestyret vedtar på ny at det skal planlegges for en ny barneskole i østre Bærum.¹⁰³

I Handlingsprogram 2011-2014 står det at kommune har gode forutsetninger for å minimere kostnadene til skoler da det er over 40 skoler på et begrenset areal.¹⁰⁴ Det er i flere saker påpekt at kommunen har tilstrekkelig skolekapasitet om en ser bort fra kretsgrensene.¹⁰⁵

4.3.1 Revisjonens vurdering

Revisjonen mener det var en klar sammenheng mellom prognosene og forslag til utbygging av skolekapasiteten. Etter at prognosen fra 2003 viste nedgang i elevtallet, kan revisjonen ikke se spesiell omtale av skolekapasiteten før den omtales som en utfordring i 2009. Da fattet også kommunestyret to vedtak for å øke kapasiteten. Men først i 2012 opplyses at elevtallsøkningen blir varig og at det blir behov for å øke den faste skolekapasiteten.

Kapasitetsproblemene påpekes i 2001, elevtallene har steget siden, kapasitetsproblemer har vært omtalt i Sektorutvalg barn og unge hvert år siden 2005 og prognosene viste stigning fra 2007¹⁰⁶. Revisjonen mener rådmannen burde ha sett og presentert den varige økningen for de folkevalgte før 2012.

Sektorutvalget og Kommunestyret vedtok på eget initiativ i 2009 å be om en utredning om økning av bygningskapasiteten på skolene i Østre Bærum. Revisjonen finner ingen sak med oppfølging av disse vedtakene verken til Kommunestyret eller Sektorutvalget. Kommunestyret vedtok planlegging for ny skole på nytt under behandlingen av Handlingsprogram 2013-2016. Revisjonen understreker at politiske vedtak skal følges opp av rådmannen.

Eiendomsavdelingen anslår at det tar fra 3,5 til 5 år fra vedtak, til ferdigstillelse av nybygget skole.¹⁰⁷ Dersom dette vedtaket i 2009 hadde blitt fulgt opp, kunne prosessen med å øke skolekapasiteten i østre Bærum vært kommet mye lenger. Konsekvenser er i dag at kapasitetsproblemene i østre Bærum ikke løses med ny skole før tidligst i 2017.

Kommunen samlet har god kapasitet i skolene. Nærskoleprinsippet eller andre statlige føringer krever så langt revisjonen kan se, ikke bygging av nye, utvidelse eller opprettholdelse av eksisterende skoler. Manglende skolekapasitet i deler av kommunen vil likevel medføre at det blir vanskelig å overholde nærskoleprinsippet og muligheten for fritt skolevalg.

¹⁰¹ *Handlingsprogram 2013–2016 Bærum kommune, Rådmannens grunnlagsdokument, avgitt 10. oktober 2012, side 51.*

¹⁰² *Handlingsprogram 2013–2016, Rådmannens grunnlagsdokument, avgitt 10. oktober 2012, side 53.*

¹⁰³ Kommunestyret møte 12.12.12 sak 083/12 *Handlingsprogram 2013-2016*

¹⁰⁴ *Handlingsprogram 2011-2014, Rådmannens grunnlagsdokument, avgitt 13. oktober 2010, side 7.*

¹⁰⁵ Bl.a. i *Handlingsprogram 2011-2014, Rådmannens grunnlagsdokument, avgitt 13. oktober 2010, side 17.*

¹⁰⁶ Omtalt i kapittel 2.6.

¹⁰⁷ E-post fra Eiendomssjefen 23.01.13.

5. KONSEKVENSER FOR LOMMEDALEN OG GRAV

Det er svært mange skoler i Bærum og over tid har det vært mange relevante saker i Sektorutvalg og Kommunestyre. For å få et mer oversiktlig bilde av utviklingen vil vi her se på to utvalgte skoler. Vi vil vurdere prognosene for elevtall og om utfordringer og relevante tiltak for å møte utviklingen er presentert for de folkevalgte.

Handlingsprogrammene¹⁰⁸ og sakene i Sektorutvalg barn og unge framhever to steder med utfordringer i dag. Det er skolekretsene i østre Bærum og Lommedalen skole. I østre Bærum ligger Eiksmarka, Eikeli, Grav, Jar og Lysaker skole. Vi velger å vise utviklingen ved Grav skole som ligger i midten.

Revisjonen legger følgende kriterier til grunn:

- ⇒ Handlingsprogrammene skal bygge på en realistisk vurdering av den forventede utvikling i kommunen.
- ⇒ Handlingsprogrammene bør inneholde prioriterte oppgaver i planperioden.
- ⇒ Kommunen bør sikre at elevene kan gå på sin nærscole.
- ⇒ Foreldre bør kunne søke sine barn inn på en annen skole enn den de hører til i følge inntaksområdet.
- ⇒ Rådmannen skal påse at de saker som legges fram for folkevalgte organer, er forsvarlig utredet, og at vedtak blir iverksatt.

5.1 Konsekvenser for Lommedalen skole

5.1.1 Prognosene for Lommedalen skole

Sektorutvalget behandlet i 2004 en sak om konsekvenser av kommunens nye befolkningsprognoser for skolenes inntaksområder.¹⁰⁹ I følge denne prognosen skulle elevtallet ved Lommedalen skole stige relativt jevnt med 52 elever frem til 2013.¹¹⁰ Antall grunnkretser i inntaksområdet til Lommedalen skole er siden redusert fra 8 til 3 ½. I de gjenværende grunnkretsene i inntaksområdet til Lommedalen skole har elevtallet steget med 300 elever fra 2004 til 2013, og antall elever er tredoblet i løpet av 8 år.

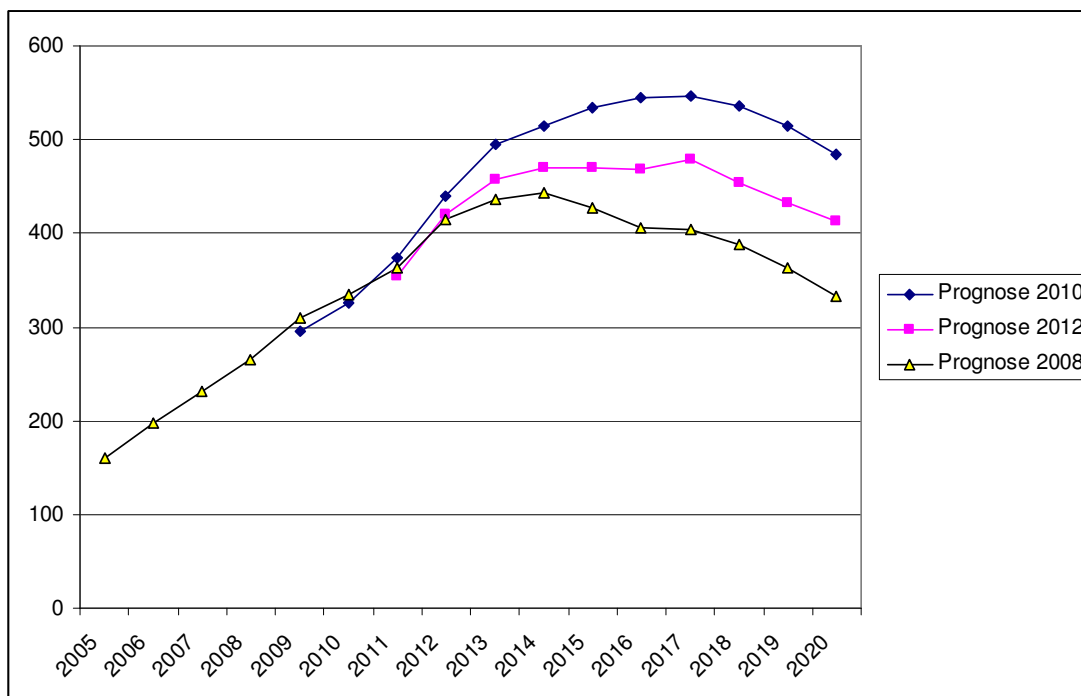
Siste hele grunnkrets ble flyttet bort fra Lommedalen i 2007. Revisjonen har fått oversendt prognosene fra 2008, 2010 og 2012. Figuren på neste side viser hvor godt disse prognosene har truffet så langt og viser også disse prognosene fremover i tid.

¹⁰⁸ Bl.a. Handlingsprogram 2013–2016 Bærum kommune, Rådmannens grunnlagsdokument, avgitt 10. oktober 2012., side 53 og 54.

¹⁰⁹ Sektorutvalg barn og unge møte 24.08.04 sak 047/04 *Konsekvenser av kommunens nye befolkningsprognoser for skolenes inntaksområder.*

¹¹⁰ Prognosen fra Statistisk sentralbyrå var like misvisende.

Figur 5-1 Prognosene for elevtallsutvikling i dagens inntaksområde til Lommedalen skole



Disse prognosene har angitt en elevtallsutvikling¹¹¹ som ligger svært nær det som faktisk har blitt resultatet så langt. Prognosen fra 2008 anslo en økning i det samlede elevtallet ved skolen frem til 2014. Prognosen viste også at antall nye 1. klassinger, skulle få en topp i 2011 og 2012. I 2009 ble Sektorutvalget opplyst om toppen av 1. klassinger i 2011 og 2012, men ikke om den samlede elevtallsøkningen med topp i 2014.¹¹²

Prognosen fra 2010 anslo en enda større økning og at toppen ville komme i 2016/2017. I desember 2011 fikk Sektorutvalget vite at prognosene viste at det også i senere år vil være for mange barn og at elevantallet for skoleåret 2012/13 vil være høyere enn kapasiteten.¹¹³ Her presenteres prognosen for nye 1. klassinger frem til 2020 som viser en nedgang. Sektorutvalget fikk ikke tall for utviklingen av det samlede elevtallet som viste en økning på ca 170 elever frem til 2017.

Prognosen fra 2012 ligger mellom de to prognosene men da hadde det blitt vedtatt å dele elevene i en av grunnkrets til Lommedalen med Gullhaug.

Grensene mellom de tre skole i Lommedalen¹¹⁴ har vært justert flere ganger, men de har til sammen dekket det samme området hele tiden.¹¹⁵ Vi kan derfor se på utviklingen av det registrerte elevtallet¹¹⁶ for disse tre skolene samlet på neste side.

¹¹¹ Innbyggere i alder 6-12 år.

¹¹² Sektorutvalg barn og unge møte 20.10.09 sak 069/09 *Elevtopp på Lommedalen skole.*

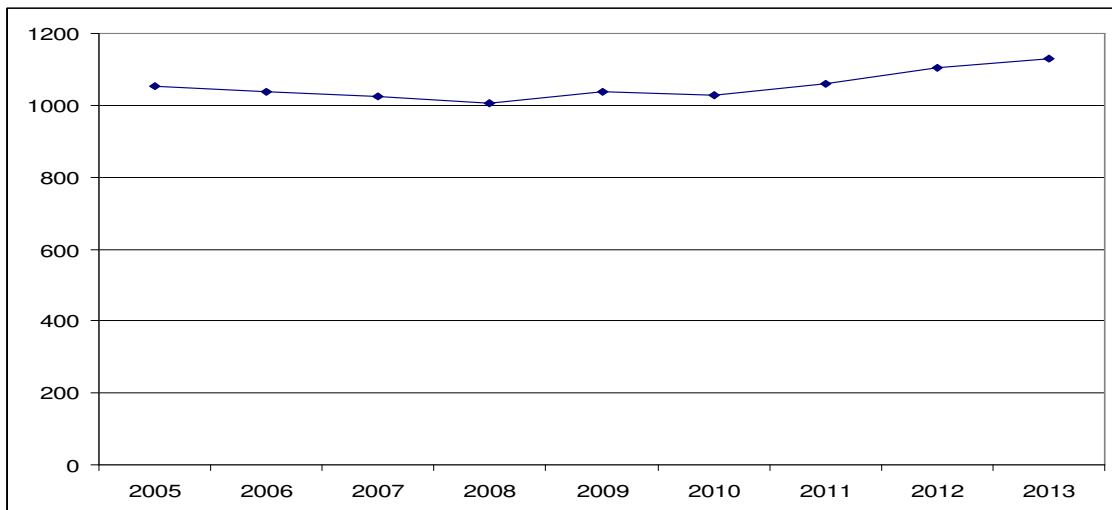
¹¹³ Sektorutvalg barn og unge møte 06.12.11 sak 071/11 *Lommedalen skole, prinsipper for prioriteringer av skoleklasser 1. trinn,*

¹¹⁴ Barneskolene Lommedalen, Gullhaug og Lesterud.

¹¹⁵ Til sammen har de dekket de 21 grunnkretsene i Lommedalen.

¹¹⁶ Tall for innmeldte elever.

Figur 5-2 Årlig elevopptak for de tre skolene i Lommedalen.



Samlet elevtall på de tre skolene sank frem til 2008 og har siden steget med 120 elever.

5.1.2 Utfordringer og relevante tiltak

Sektorutvalget har nesten hvert år siden 2004 fått opplyst at antall elever ved Lommedalen skole ble flere enn forutsatt og at dette var en utfordring. Først i 2012 opplyses det at økningen ikke er forbigående.¹¹⁷

Rådmannen har foreslått og utvalget har vedtatt ulike tiltak for å avhjelpe de kortsiktige økningene:

2005 - noen elever overført til Lesterud skole¹¹⁸

2006 - to kretser overført til Lesterud og to midlertidig til Gullhaug¹¹⁹

2007 - fire grunnkretser overført til Gullhaug¹²⁰

2008 - tok inn flere elever enn kapasiteten¹²¹

2009 - vedtar ombygging til to nye klasserom¹²²

2010 - tok inn flere elever enn kapasiteten¹²³

2011 - en grunnkrets blir delt med Gullhaug fordi elevene stort sett var likt fordelt i kun to grunnkretser¹²⁴

2012 - kapasitetsproblemet omtales som et varig problem for første gang og det bevilges midler til økt klasseromskapasitet¹²⁵

¹¹⁷ Sektorutvalg barn og unge møte 28.08.12 sak 053/12 *Utredning av fellesforslag – kapasitetsutfordringer på Lommedalen skole og flytting av hele klasser.*

¹¹⁸ Sektorutvalg barn og unge møte 11.01.05 sak 006/05 *Orientering om inntak til første og åttende trinn 2005/06.*

¹¹⁹ Sektorutvalg barn og unge møte 08.12.05 sak 059/05 *Justering av grense mellom Lommedalen, Gullhaug og Lesterud skoler. Justering av grensene mellom Grav og Eikeli skoler.*

¹²⁰ Sektorutvalg barn og unge møte 23.01.07 sak 002/07 *Orientering om inntaket til første og åttende trinn 2007/08. Grensejustering mellom Lommedalen og Gullhaug skoler*

¹²¹ Sektorutvalg barn og unge møte 15.01.08 sak 003/08 *Orientering om inntaket til første og åttende trinn 2008/09*

¹²² Sektorutvalg barn og unge møte 20.10.09 sak 069/09 *Elevtopp på Lommedalen skole.*

¹²³ Sektorutvalg barn og unge møte 26.01.10 Sak 002/10 *Orientering om inntaket til første og åttende trinn 2010/11,*

¹²⁴ Sektorutvalg barn og unge møte 06.12.11 sak 071/11 *Lommedalen skole, prinsipper for prioriteringer av skoleplasser 1. trinn.*

2013 - tar inn flere elever enn kapasiteten.¹²⁶

Reduksjonen av grunnkretser har ført til at de 8 grunnkretsene i inntaksområdet i 2002, i dag er redusert til 3 ½ grunnkretser. Som nevnt viser kartet over grunnkretser at i dag er det flere grunnkretser som helt eller delvis har Lommedalen som nærmeste skole, men som tilhører inntaksområdet til andre skoler. For mange barn er det betydelig lenger til en annen skole enn til Lommedalen. Enkelte (i grunnkrets 2212) må først kjøre forbi Lommedalen skole og så 3,9 km kjøreveg¹²⁷ til Gullhaug skole. Se vedlagt kart over inntaksområder og grunnkretser i Lommedalen.

Det er tatt inn flere elever enn kapasiteten i flere år.

Å øke kapasiteten ved Lommedalen skole er i liten grad vurdert. I 2009 behandlet Sektorutvalget en sak om rehabilitering av Lommedalen skole.¹²⁸ Her er elevkapasitet ikke nevnt i saksfremstillingen. Samme år fikk Sektorutvalget en sak om elevtopp i Lommedalen.¹²⁹ Toppen skulle være kun to elevkull og å ombygge helsestasjonen til to klasserom skulle løse utfordringen. Først i 2012 fikk Sektorutvalget vite at Lommedalen skole hadde et vedvarende kapasitetsproblem.¹³⁰

5.1.3 Revisjonens vurdering

Lommedalen skole har i dag flere elever enn kapasiteten og et inntaksområde som i liten grad er i samsvar med nærskoleprinsippet. Flytting av hele grunnkretser er ikke lenger en mulighet. Foreldre i inntaksområdene til andre skoler har liten mulighet til å få barn inn på Lommedalen skole. Muligheten til fritt skolevalg er dermed redusert.

Noe av årsaken til denne situasjonen kan være at prognosene for den samlede elevtallsutviklingen og hva de innebar, ikke ble formidlet til Sektorutvalget og Kommunestyret. Prognosene var tidligere lite treffsikre, men i alle fall fra 2009 ble det laget prognoser som var rimelig korrekte. Når de langsiktige prognosene ikke har vært presentert, har Sektorutvalget og Kommunestyret ikke hatt mulighet til å iverksette langsiktige tiltak som å øke klasseromskapasiteten ved Lommedalen eller å bygge nye skoler.

Sektorutvalget har med tallene for neste års elevopptak, fått gode beslutningsgrunnlag for kortsiktige tiltak som flytting av grunnkretser for nye elever. Disse fokuserer likevel bare på neste års elevkull og ikke på utviklingen av det samlede elevtallet over tid.

¹²⁵ Sektorutvalg barn og unge møte 28.08.12 sak 053/12 *Utredning av fellesforslag – kapasitetsutfordringer på Lommedalen skole og flytting av hele klasser* og Handlingsprogram 2013–2016 Rådmannens grunnlagsdokument, avgitt 10. oktober 2012, side 53.

¹²⁶ Sektorutvalg barn og unge møte 22.01.13 sak 002/13 *Inntaket til første og åttende trinn skoleåret 2013/14.*

¹²⁷ <http://kart.gule.sider.no/>

¹²⁸ Sektorutvalg barn og unge møte 24.02.09 sak 017/09 *Lommedalen skole – godkjenning av prosjekt etter anbud.*

¹²⁹ Sektorutvalg barn og unge møte 20.10.09 sak 069/09 *Elevtopp på Lommedalen skole.*

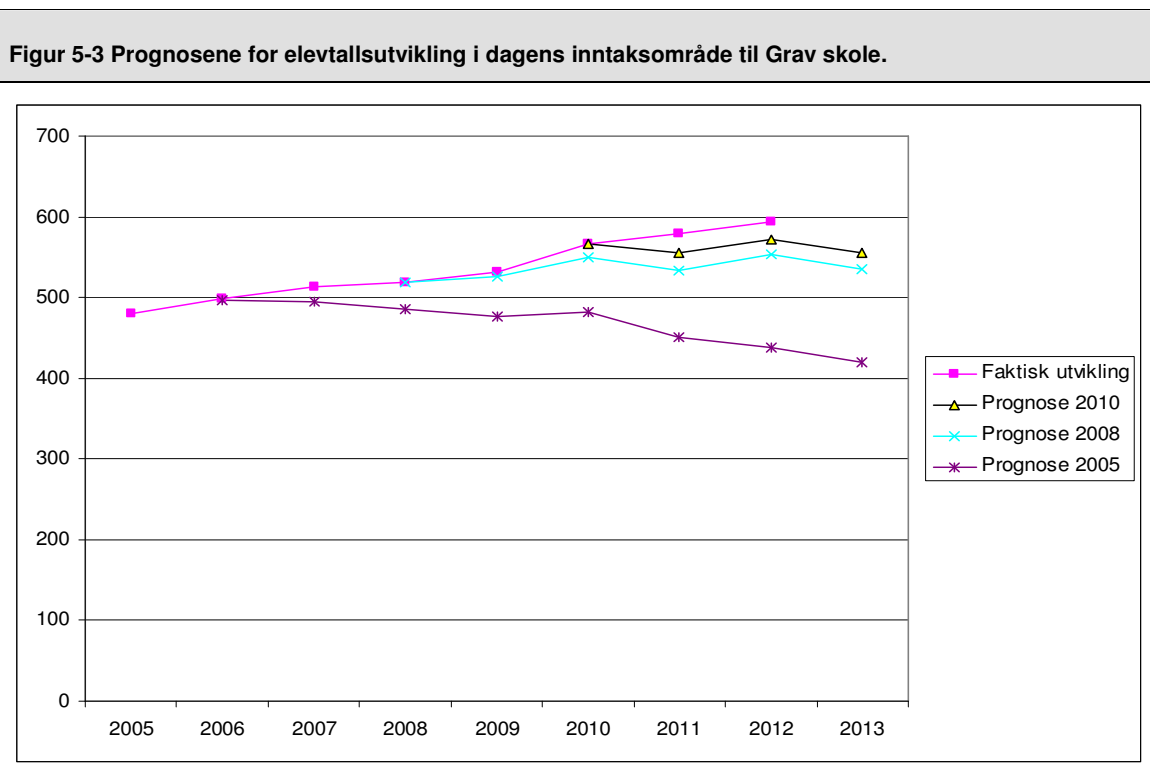
¹³⁰ Sektorutvalg barn og unge møte 28.08.12 sak 053/12 *Utredning av fellesforslag – kapasitetsutfordringer på Lommedalen skole og flytting av hele klasser.*

5.2 Konsekvenser for Grav skole

5.2.1 Prognosene for Grav skole

Sektorutvalget behandlet i 2004 en sak om konsekvenser av kommunens nye befolkningsprognoser for skolenes inntaksområder.¹³¹ I følge denne prognosen skulle elevtallet ved Grav skole synke med 52 elever frem til 2013.¹³² Antall grunnkretser i inntaksområdet til Grav skole er etter 2004 redusert fra 20 til 15.¹³³ I disse gjenværende grunnkretsene har det alene vært en faktisk økning i elevtallet på 106, en økning på 22 % i løpet av 8 år.

Figuren nedenfor viser senere prognoser og faktisk elevtallsutvikling¹³⁴ i dagens inntaksområde til Grav skole.



Figuren viser at alle prognosene har anslått en elevtallsutvikling som var lavere enn det som faktisk ble tilfelle.

Grensene mellom de tre skolene i nordøstre Bærum: Eikeli, Eiksmarka og Grav har vært justert flere ganger men, har dekket det samme området hele tiden. Vi kan derfor se på utviklingen av det registrerte elevtallet¹³⁵ for disse tre skolene samlet.

¹³¹ Sektorutvalg barn og unge møte 24.08.04 sak 047/04 *Konsekvenser av kommunens nye befolkningsprognoser for skolenes inntaksområder.*

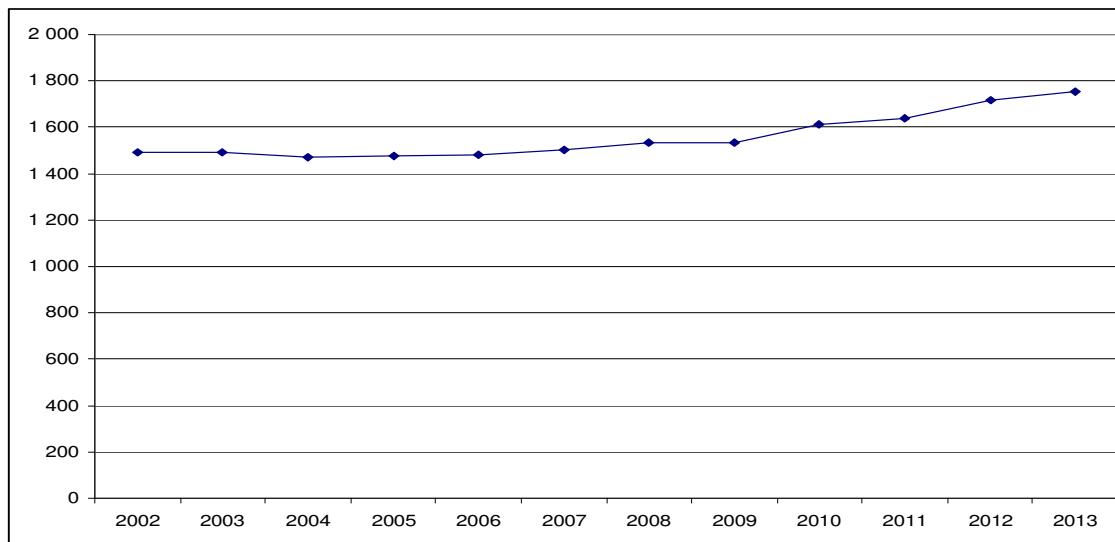
¹³² Prognosen fra Statistisk sentralbyrå var like misvisende.

¹³³ Inkludert to grunnkretsene som er et fellesområde med Eiksmarka.

¹³⁴ Innbyggere i alder 6-12 år.

¹³⁵ Tall for innmeldte elever.

Figur 5-4 Årlig elevopptak for de tre skolene i nordøstre Bærum.



Tallene viser at samlet elevtall på de tre skolene har steget siden 2004 med over 280 elever. Dersom en tar med elevtallene for de to andre skolene i østre Bærum – Jar og Lysaker har elevtallet steget med 388 elever siden 2004.

5.2.2 Utfordringer og relevante tiltak

Sektorutvalget har nesten hvert år siden 2004 fått opplyst at antall elever ved Grav skole ble flere enn forutsatt og at kapasiteten var for liten. Rådmannen har foreslått og utvalget har vedtatt ulike kortsiktige tiltak for å avhjelpe økningene:

2005 –

2006 – Tre grunnkretser flyttes og to blir felles inntaksområde for Grav og Eiksmarka skoler.¹³⁶

2007 – Grav skole blir fullt utnyttet.¹³⁷

2008 – Grav må ta inn noe få elever mer enn kapasiteten.¹³⁸

2009 – Må ta en ekstraklasse og det vedtas at skolene kan ta inntil to ekstraklasser over normalkapasiteten.¹³⁹

2010 –

2011 – Må ta inn en ekstraklasse til.¹⁴⁰

2012 – Meldes om behov for nye ekstraklasser¹⁴¹

2013 -

Grav skole er nå kommunens største med 609 elever og har 27 elever per klasse i snitt.

¹³⁶ Sektorutvalg barn og unge møte 31.01.06 sak 003/06 *Justering av grensene til Grav skole – utsatt sak*, og møte 07.12.06 sak 055/06 *Skolene – grensejusteringer – omgjøring av vedtak 003/06 punkt 2: Grav skole grunnkrets 314 og 315.*

¹³⁷ Sektorutvalg barn og unge møte 23.01.07 sak 002/07 *Orientering om inntaket til første og åttende trinn 2007/08. Grensejustering mellom Lommedalen og Gullhaug skoler.*

¹³⁸ Sektorutvalg barn og unge møte 15.01.08 sak 003/08 *Orientering om inntaket til første og åttende trinn 2008/09*

¹³⁹ Sektorutvalg barn og unge møte 18.06.09 sak 048/09 *Plan for hvilke skoler som skal ha ekstraklasser i østre Bærum i skoleårene 2010-11, 2011-12 og 2012-13.*

¹⁴⁰ Sektorutvalg barn og unge møte 22.01.13 sak 002/13 *Inntaket til første og åttende trinn skoleåret 2013/14.*

¹⁴¹ Sektorutvalg barn og unge møte 24.01.12 sak 004/12 *Orientering om inntaket til første og åttende trinn 2012/13.*

Flyttingen av grunnkretser har ført til at tre grunnkretser som har Grav som nærmeste skole, nå tilhører inntaksområdet til Eikeli.

Allerede i juni 2009 vedtok Sektorutvalg barn og unge under behandlingen av Tertialrapport 1, å be om utredning for paviljongløsning ved Grav skole og økning av bygningskapasiteten på skolene i Østre Bærum.¹⁴² I oktober kom rådmannens oppfølging og det ble vedtatt å arbeide videre med planene for paviljonger på to skoler og å ha en drøfting av en mer permanent løsning av skolekapasiteten for Bærum.¹⁴³ I desember kom en ny sak som drøfter ulike langsiktige tiltak for utvidelse av skolekapasiteten i Østre Bærum.¹⁴⁴ Sektorutvalget vedtok å be rådmannen arbeide videre med saken.

I rådmannens rapportering om oppfølging av vedtak i sektorutvalget, står det først at oppfølgingen skal komme i mai 2010.¹⁴⁵ I oktober 2010 står det at den kommer i forbindelse med Kommuneplanen, høsten 2011¹⁴⁶, men Kommuneplanen ble behandlet i mars 2010 og henviser til saken i BAUN og at dette var et arbeid som pågikk¹⁴⁷. I januar 2012 står det at den kommer i forbindelse med revidering av Kommuneplanen og det *Avsluttet* om oppfølgingen av dette vedtaket.¹⁴⁸ Det er det siste revisjonen finner om saken. Som nevnt vedtok Kommunestyret i desember 2009: *Rådmannen bes legge frem en sak for å se på en permanent løsning for skolesituasjonen i Østre Bærum. Mulighet for ny skole skal tas med i saken.*¹⁴⁹ Revisjonen finner heller ingen sak som oppfølging av dette vedtaket til kommunestyret.¹⁵⁰

Sektorutvalget innstilte under behandlingen av Handlingsprogram 2013 – 2016 at *Det planlegges for en ny barneskole i Østre Bærum.*¹⁵¹ Dette ble også vedtatt av kommunestyret.¹⁵² I Handlingsprogram 2013–2016 står det at den nye befolkningsprognosen viser at elevstallutviklingen er større enn tidligere forutsatt, i de områdene der presset på skolekapasitet er størst. *Det gjelder særlig skolekretser i østlige del av Bærum. Det som så langt har sett ut som enkelte store årskull, viser seg nå å bli en ganske varig økning.*¹⁵³ Det står at det blir behov for å finne løsninger som kan øke den faste skolekapasiteten i området.

5.2.3 Revisjonens vurdering

Grav skole har lenge hatt flere elever enn kapasiteten og har to ekstraklasser. Det er mange barn som har Grav skole som nærskole, men pga kapasitetsproblemer er de overført til inntaksområdet til Eikeli. På grunn av fulle naboskoler er det ikke lenger realistisk å flytte flere

¹⁴² Sektorutvalg barn og unge møte 02.06.09 sak 042/09 Tertialrapport 1/2009.

¹⁴³ Sektorutvalg barn og unge møte 20.10.09 sak 068/09 Mulig utvidelse av skolekapasiteten i østre Bærum.

¹⁴⁴ Sektorutvalg barn og unge møte 08.12.09 sak 091/09 Drøfting av en permanent utvidelse av skolekapasiteten i kommunen med særlig vekt på østre Bærum.

¹⁴⁵ Sektorutvalg barn og unge møte 23.03.10 sak 021/10 Rapportering om rådmannens oppfølging av vedtak pr. 4.kvartal 2009 - Sektorutvalg barn og unge og møte 31.08.10 sak 057/10 Rapportering om rådmannens oppfølging av vedtak pr. 2. kvartal 2010 - Sektorutvalg barn og unge.

¹⁴⁶ Sektorutvalg barn og unge møte 25.10.11 sak 056/11 Rapportering om rådmannens oppfølging av vedtak pr. 2. kvartal 2011 - Sektorutvalg barn og unge.

¹⁴⁷ Kommunestyret møte 24.03.10 sak 014/10 Kommuneplanens arealdel for 2010-2020 - rådmannens forslag til kommuneplanens arealdel for perioden 2010-2020, side 150.

¹⁴⁸ Sektorutvalg barn og unge møte 24.01.12 sak 007/12 Rapportering om rådmannens oppfølging av vedtak pr. 2. kvartal 2011 - Sektorutvalg barn og unge.

¹⁴⁹ Kommunestyret møte 02.12.09 sak 092/09 Handlingsprogram 2010-2013 rådmannens grunnlagsdokument.

¹⁵⁰ I en tidligere rapport. Kommunestyret møte 05.03.12 sak 018/12 Forvaltningsrevisjon – oppfølging av kommunestyrevedtak, oppgav rådmannen samme oppfølging som det vi finner for vedtaket i sektorutvalget.

¹⁵¹ Sektorutvalg barn og unge møte 13.11.12 sak 074/12 Handlingsprogram 2013-2016.

¹⁵² Kommunestyret møte 12.12.12 sak 083/12 Handlingsprogram 2013-2016.

¹⁵³ Handlingsprogram 2013–2016 Bærum kommune, Rådmannens grunnlagsdokument, avgitt 10. oktober 2012., side 54.

grunnkretser for å løse utfordringen. Foreldre i inntaksområdene til andre skoler har liten mulighet til å få barn inn på Grav skole og muligheten til fritt skolevalg er dermed nesten fraværende.

En viktig årsak til denne situasjonen mener revisjonen er at alle prognosene for elevtallsutviklingen ved Grav skole har anslått en for lav elevtallsutvikling. Sektorutvalget har dermed ikke fått gode beslutningsgrunnlag for langsiktige tiltak. Med tallene for neste års elevopptak, har de derimot fått gode beslutningsgrunnlag for kortsiktige tiltak. I dag er de kortsiktige tiltakene i hovedsak brukt opp.

En annen årsak mener revisjonen er at permanente løsninger heller ikke her har vært fremlagt for Sektorutvalg barn og unge eller Kommunestyret. Skolen måtte ta ekstraklasse i 2009 og det var den gang klart at situasjonen på denne skolen og naboskolene var anstrengt. I 2009 vedtok Sektorutvalget på eget initiativ å be om en utredning om økning av bygningskapasiteten på skolene i Østre Bærum. Dette vedtaket ble så langt revisjonen kan se, ikke fulgt opp. Dersom dette vedtaket hadde blitt fulgt opp, kunne prosessen med å øke skolekapasiteten i østre Bærum vært kommet mye lenger. Konsekvenser er i dag at kapasitetsproblemene i østre Bærum ikke løses med ny skole før tidligst i 2017.

6. REVISJONENS KONKLUSJON OG ANBEFALINGER

Kontrollutvalget ville vurdere arbeidet med prognosene for elevtall og om utfordringer og relevante tiltak for å møte utviklingen er presentert for de folkevalgte.

Rapporten fokuserer på forbedringsmuligheter på området.

6.1 Hovedfunn

- Prognosene har blitt mye bedre.
- De langsiktige utfordringene med elevøkningen er presentert for sent.
- Langsiktige tiltak er ikke presentert for de folkevalgte.
- De kortsiktige tiltakene har svekket ivaretagelsen av nærskoleprinsippet og muligheten for fritt skolevalg.
- Inndelingen av grunnkretsene er ikke optimal.

Prognosene har blitt mye bedre

Prognosene i Handlingsprogrammene fra 2003 til 2006 viste at elevtallet skulle gå ned, selv om det hadde steget uavbrutt siden 1992 og selv om antall barn i førskolealder var stigende. Disse prognosene var etter revisjonens vurdering lite realistiske. Det har vært en markant forbedring av elevprognosene over tid og fra 2009 har de vært rimelig treffsikre. Kommunens prognoser gir i dag etter revisjonens vurdering et realistisk bilde av elevtallsutviklingen og dermed et godt beslutningsgrunnlag for de folkevalgte.

De langsiktige utfordringene med elevøkningen er presentert for sent

Revisjonen mener prognoser presentert i tabellform sammen med tall for flere andre aldersgrupper ikke har gitt de folkevalgte et lettfattelig inntrykk av elevtallsutviklingen eller de utfordringer den kan medføre.

Først i 2012 er det opplyst i saker til de folkevalgte at elevtallsøkningen er varig og at det blir behov for å øke den faste skolekapasiteten. Elevtallene i Bærum har økt jevnt siden 1991 og kommunens prognoser har vist en langsiktig økning i elevtallet siden 2007. Revisjonen mener at den varige elevøkningen og hvilke utfordringer dette innebar, burde vært påpekt for de folkevalgte tidligere.

Langsiktige tiltak er ikke presentert for de folkevalgte

Revisjonen kan ikke se at rådmannen har lagt frem større saker om langsiktige tiltak for permanent utbygging av skolekapasiteten de siste ti årene.

Sektorutvalg barn og unge vedtok på eget initiativ i 2009 å be om en utredning om økning av bygningskapasiteten på skolene i Østre Bærum. Kommunestyret vedtok i Handlingsprogrammet at rådmannen skulle legge frem en sak for å se på en permanent løsning for skolesituasjonen i Østre Bærum der mulighet for ny skole skulle tas med. Revisjonen finner ingen sak med oppfølging av disse vedtakene, verken til Kommunestyret eller Sektorutvalget.

Rådmannen har siden iverksatt tiltak for å bedre oppfølgingen av kommunestyrevedtak. Kommunestyret vedtok planlegging av ny skole i 2009 og på nytt i Handlingsprogram 2013-2016. Det tar ca 4 år fra vedtak til ferdigstillelse av ny skole. Dersom dette vedtaket i 2009

hadde blitt fulgt opp, kunne prosessen med å øke skolekapasiteten i østre Bærum vært kommet mye lenger.

De kortsiktige tiltakene har redusert overholdelsen av nærskoleprinsippet og muligheten for fritt skolevalg

Sektorutvalg barn og unge får hvert år tall for inntaket til neste skoleår og har kunnet vedta kortsiktige tiltak som endring av inntaksområder og inntak av ekstra elever.

Forskyvningene av inntaksområdene som følge av fulle skoler har medført at barna i store deler av kommunen ikke lenger er i inntaksområdet til sin nærmeste skole. Revisjonen mener derfor kommende skolebehovsplan ikke bare bør legge eksisterende inntaksområder til grunn ved vurderingen av kapasitetsbehov. Vurdering av området som ligger geografisk nærmest de ulike skolene, vil vise kapasitetsbehov i samsvar med nærskoleprinsippet. Kapasitetsbehovet vil ikke være større, men andre steder.

Inntak av flere elever enn kapasiteten, har redusert muligheten til fritt skolevalg. Når skoler blir fulle kan de ikke lenger ta inn elever som søker seg dit.

Kommunen samlet har god kapasitet i skolene. Nærskoleprinsippet eller andre statlige føringer krever så langt revisjonen kan se, ikke bygging av nye, utvidelse eller opprettholdelse av eksisterende skoler. Manglende skolekapasitet i deler av kommunen medfører likevel at prinsippet om nærskole og muligheten for fritt skolevalg ikke kan følges for mange elever.

Inndelingen av grunnkretsene er ikke optimal

Skolens inntaksområder er definert av bestemte grunnkretser. Grunnkretsene er i utgangspunktet ikke inndelt med tanke på nærhet til skole. Innbyggere i samme grunnkrets kan ha ulike skoler som nærmeste skole, avhengig av hvor de bor innenfor grunnkretsen. Inndelingen tar derfor etter revisjonens vurdering ikke *utgangspunkt i eit prinsipp om at eleven skal gå på den næraste skolen* når elevene fordeles.

Størrelsen på grunnkretsene varierer svært mye og noen har i dag så stort innbyggertall at det er problematisk å flytte hele grunnkretser når skoler blir fulle. For å få enklere justeringer av inntaksområdene burde grunnkretsene være mindre. Revisjonen mener det vil være formålstjenlig å dele grunnkretsene for å få bedre samsvar med nærskoleprinsippet og for å få en mer praktisk inndeling av inntaksområdene.

6.2 Anbefalinger

Revisjonen foreslår at Kontrollutvalget vedtar følgende anbefalinger til Rådmannen:

1. Rådmannen bør sikre at elevprognosene fremover holder samme kvalitet som i dag, for å gi grunnlag for langsiktige beslutninger.
2. Rådmannen bør sikre at viktige utfordringer som elevprognosene viser, fremover blir formidlet til de folkevalgte.
3. Rådmannen bør sikre at langsiktige tiltak for å møte utfordringene legges frem for de folkevalgte.
4. Rådmannen bør i skolebehovsplaner også vurdere området som ligger geografisk nærmest de ulike skolene, for å få et bilde av kapasitetsbehovet i samsvar med nærskoleprinsippet.
5. Rådmannen bør vurdere å dele grunnkretser for å få bedre samsvar med nærskoleprinsippet og en mer praktisk inndeling av inntaksområdene.

KILDER

Kommunestyre

Kommunestyret møte 29.03.00 sak 029/00 *Ankesak - klasseordningen for skoleåret 2000/2001 – tilleggsopplysninger og fastsettelse av forskrifter.*

Kommunestyret møte 02.12.09 sak 092/09 *Handlingsprogram 2010-2013 rådmannens grunnlagsdokument.*

Kommunestyret møte 24.03.10 sak 014/10 *Kommuneplanens arealdel for 2010-2020 - rådmannens forslag til kommuneplanens arealdel for perioden 2010-2020.*

Kommunestyret møte 12.12.12 sak 083/12 *Handlingsprogram 2013-2016.*

Sektorutvalg barn og unge

Sektorutvalg barn og unge møte 27.01.04 sak 002/04 *Prinsipper for inntak av nye elever til 1. og 8. trinn.*

Sektorutvalg barn og unge møte 24.08.04 sak 047/04 *Konsekvenser av kommunens nye befolkningsprognoser for skolenes inntaksområder.*

Sektorutvalg barn og unge møte 23.11.04 sak 062/04 *Justering av grenser mellom skolene.*

Sektorutvalg barn og unge møte 11.01.05 sak 006/05 *Orientering om inntak til første og åttende trinn 2005/06.*

Sektorutvalg barn og unge møte 08.12.05 sak 059/05 *Justering av grense mellom Lommedalen, Gullhaug og Lesterud skoler. Justering av grensene mellom Grav og Eikeli skoler.*

Sektorutvalg barn og unge møte 31.01.06 sak 003/06 *Justering av grensene til Grav skole – utsatt sak.*

Sektorutvalg barn og unge møte 28.02.06 sak 009/06 *Inntaket til første og åttende trinn 2006/07 - orientering.*

Sektorutvalg barn og unge møte 07.12.06 sak 055/06 *Skolene – grensejusteringer – omgjøring av vedtak 003/06 punkt 2: Grav skole grunnkrets 314 og 315.*

Sektorutvalg barn og unge møte 23.01.07 sak 002/07 *Orientering om inntaket til første og åttende trinn 2007/08. Grensejustering mellom Lommedalen og Gullhaug skoler.*

Sektorutvalg barn og unge møte 15.01.08 sak 003/08 *Orientering om inntaket til første og åttende trinn 2008/09*

Sektorutvalg barn og unge møte 13.05.08 sak 042/08 *Justering av grensen Gullhaug og Lesterud skoler.*

Sektorutvalg barn og unge møte 20.01.09 sak 004/09 *Orientering om inntaket til første og åttende trinn 2009/10*

Sektorutvalg barn og unge møte 24.02.09 sak 017/09 *Lommedalen skole – godkjenning av prosjekt etter anbud.*

Sektorutvalg barn og unge møte 13.05.09 sak 043/08 *Justering av grensen mellom Grav og Jar skoler – eller flere klasser enn normalkapasiteten.*

Sektorutvalg barn og unge møte 02.06.09 sak 042/09 *Tertialrapport 1/2009.*

Sektorutvalg barn og unge møte 18.06.09 sak 048/09 *Plan for hvilke skoler som skal ha ekstraklasser i østre Bærum i skoleårene 2010-11, 2011-12 og 2012-13.*

Sektorutvalg barn og unge møte 20.10.09 sak 068/09 *Mulig utvidelse av skolekapasiteten i østre Bærum.*

Sektorutvalg barn og unge møte 20.10.09 sak 069/09 *Elevtopp på Lommedalen skole.*

Sektorutvalg barn og unge møte 08.12.09 sak 091/09 *Drøfting av en permanent utvidelse av skolekapasiteten i kommunen med særlig vekt på østre Bærum.*

Sektorutvalg barn og unge møte 26.01.10 sak 002/10 *Orientering om inntaket til første og åttende trinn skoleåret 2010/11.*

Sektorutvalg barn og unge møte 23.03.10 sak 021/10 *Rapportering om rådmannens oppfølging av vedtak pr. 4.kvartal 2009.*

Sektorutvalg barn og unge og møte 31.08.10 sak 057/10 *Rapportering om rådmannens oppfølging av vedtak pr. 2. kvartal 2010 - Sektorutvalg barn og unge.*

Sektorutvalg barn og unge møte 15.02.11 sak 012/11 *Orientering om inntaket til første og åttende trinn 2011/12.*

Sektorutvalg barn og unge møte 25.10.11 sak 056/11 *Rapportering om rådmannens oppfølging av vedtak pr. 2. kvartal 2011 - Sektorutvalg barn og unge.*

Sektorutvalg barn og unge møte 06.12.11 sak 071/11 *Lommedalen skole, prinsipper for prioriteringer av skoleplasser 1. trinn.*

Sektorutvalg barn og unge møte 24.01.12 sak 004/12 *Orientering om inntaket til første og åttende trinn 2012/13.*

Sektorutvalg barn og unge møte 24.01.12 sak 007/12 *Rapportering om rådmannens oppfølging av vedtak pr. 2. kvartal 2011 - Sektorutvalg barn og unge.*

Sektorutvalg barn og unge møte 12.06.12 sak 042/12 *Sørøstre Bærum: skolekapasitet og ny skolekrets.*

Sektorutvalg barn og unge møte 28.08.12 sak 053/12 *Utredning av fellesforslag – kapasitetsutfordringer på Lommedalen skole og flytting av hele klasser.*

Sektorutvalg barn og unge møte 23.10.12 sak 066/12 *Justering av skolegrensen mellom Hosletoppen og Østerås skoler.*

Sektorutvalg barn og unge møte 23.10.12 sak 071/12 *Referatsaker/ omdelt på møtet, Notat Skolebehovsplan 2013- 2022 – orientering om planarbeidet.*

Sektorutvalg barn og unge møte 13.11.12 sak 074/12 *Handlingsprogram 2013-2016.*

Sektorutvalg barn og unge møte 22.01.13 sak 002/13 *Inntaket til første og åttende trinn skoleåret 2013/14.*

Kontrollutvalget

Kontrollutvalget møte 12.11.12, sak 055/12 *Forvaltningsrevisjoner 2013.*

Kontrollutvalget møte 10.12.12, sak 063/12 *Virksomhetsplan kontrollutvalget 2013*

Handlingsprogram

Handlingsprogram 2002-2005, Rådmannens grunnlagsdokument, Sektordel.

Handlingsprogram 2003-2008: Fase 1.

Handlingsprogram 2004-2007, Rådmannens grunnlagsdokument, avgitt 30. september 2003.

Handlingsprogram 2005-2008, Rådmannens grunnlagsdokument, avgitt 11. oktober 2004.

Handlingsprogram 2006-2009, Rådmannens grunnlagsdokument avgitt 7. oktober 2005.

Handlingsprogram 2007-2010, Rådmannens grunnlagsdokument, avgitt 10. oktober 2006.

Handlingsprogram 2008-2011, Rådmannens grunnlagsdokument, avgitt 15. oktober 2007.

Handlingsprogram 2009-2012, Rådmannens grunnlagsdokument, avgitt 10. oktober 2008.

Handlingsprogram 2010-2013, Rådmannens grunnlagsdokument, avgitt 9. oktober 2009.

Handlingsprogram 2011-2014, Rådmannens grunnlagsdokument, avgitt 13. oktober 2010.

Handlingsprogram 2012-2015, Rådmannens grunnlagsdokument, avgitt 19 oktober 2011.

Handlingsprogram 2013–2016, Rådmannens grunnlagsdokument, avgitt 10. oktober 2012.

Lov og forskrift

LOV 1992-09-25 nr 107: *Lov om kommuner og fylkeskommuner (kommuneloven),*

LOV-1998-07-17-61 *Lov om grunnskolen og den videregående opplæringa* (opplæringslova). Kunnskapsdepartementet
 FOR-1995-12-01-928 *Forskrift om miljørettet helsevern i barnehager og skoler m.v.* Helse – og omsorgsdepartementet.
 Ot. prp. nr. 46 (1997-98) *Om lov om grunnskolen og den videregående opplæringa* (opplæringslova)
 NOU 1995: 18 *Ny lovgiving om opplæring.*

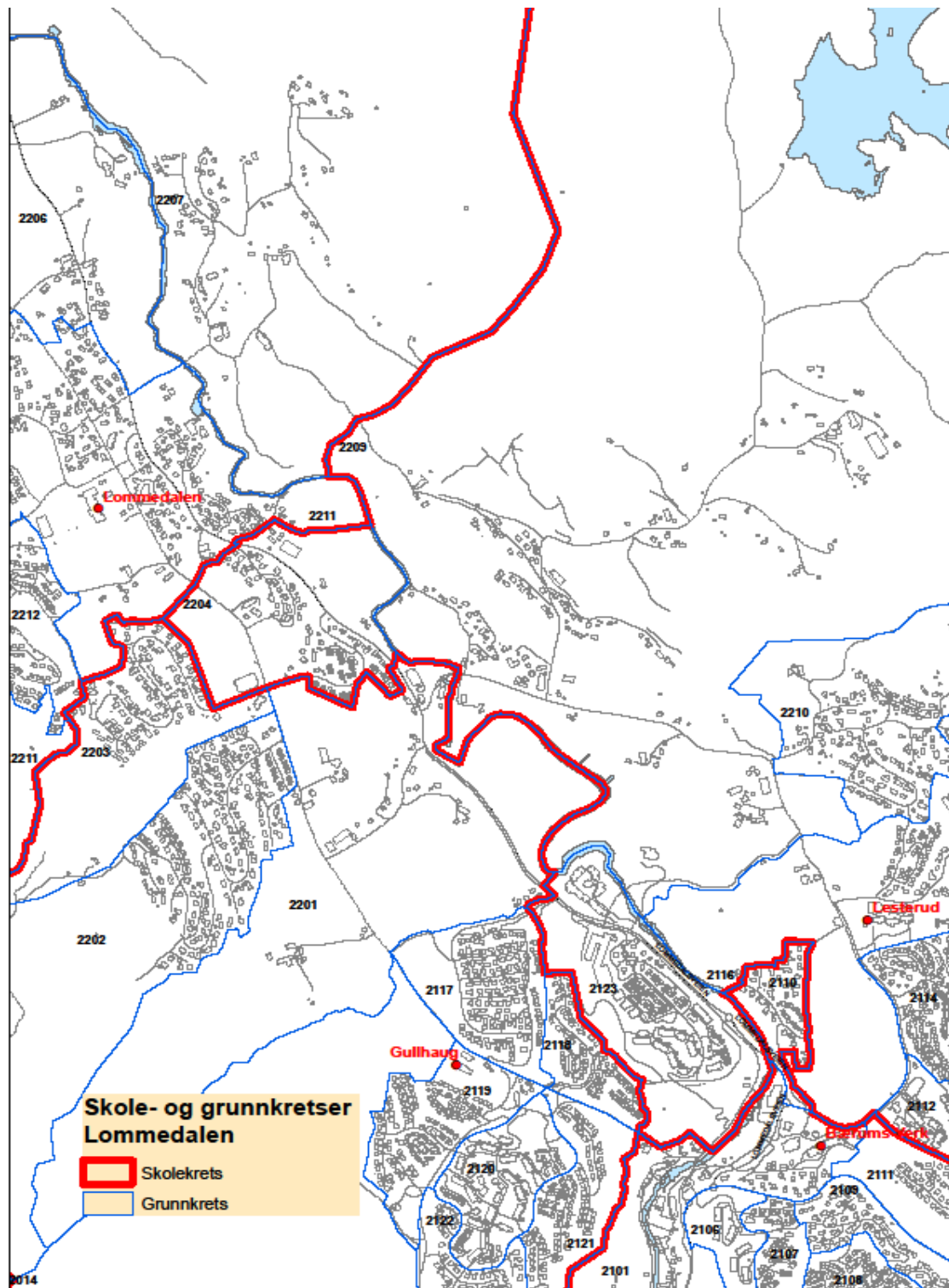
Andre

Grunnskolen informasjonssystem (GSI) <https://gsi.udir.no/application/main.jsp?languageId=1>
<http://kart.gule.sider.no/>
<http://no.wikipedia.org/wiki/Prognose>
 Kommune til stat rapportering (KOSTRA) <http://www.ssb.no/kostra/>
Standard for forvaltningsrevisjon organisert som prosjekt (RSK 001). Fastsatt av styret i Norges Kommunerevisorforbund 23.05.05.
 E-post fra eiendomssjefen til revisjon 23.01.13.
 E-post fra kommunens geodatasjef til revisjon 31.01.13.
 E-post fra kommunens geodatasjef til revisjon 24.02.13.
 E-post til revisjon fra kommunens geodatasjef 25.02.13.
 E-post fra kommunens geodatasjef til revisjon 04.03.13.
 E-post fra skolekontoret til revisjon 25.02.13.

FIGUROVERSIKT

Figur 2-1 Utviklingen i elevtall (antall 6-15 år) fra 1986 til 2013.	4
Figur 2-2 Prognoser i Handlingsprogram og faktisk utviklingen i elevtall.	5
Figur 2-3 Prognosenes avvik 4 år etter at de ble laget.	6
Figur 5-1 Prognosene for elevtallsutvikling i dagens inntaksområde til Lommedalen skole.	18
Figur 5-2 Årlig elevopptak for de tre skolene i Lommedalen.	19
Figur 5-3 Prognosene for elevtallsutvikling i dagens inntaksområde til Grav skole.	21
Figur 5-4 Årlig elevopptak for de tre skolene i østre Bærum: Eikeli, Eiksmarka og Grav.	22

KART OVER INNTAKSOMRÅDER OG GRUNNKRETSENER I LOMMEDALEN



RÅDMANNENS HØRINGSSVAR

NOTAT

Dato: **22.03.2013**Arkivkode: **N-011.7**J.postID: **13/49983**Arkivsaksnr: **12/27554**

Til:

Morten Mjølunes

Fra:

Nitika Dhall

Kopi til:

Øyvind Moberg Wee

Vedrørende: **Høring forvaltningsrevisjon - Prognoser for elevtall**

Det vises til forvaltningsrevisjonsrapport vedr. prognoser for elevtall. Rådmannen har følgende kommentarer til rapporten:

Generelt

Rådmannen ønsker å takke for en grundig rapport. Den gir en oversiktlig og informativ beskrivelse av prognoser for elevtall. Det er forståelig at det har vært nødvendig å foreta ganske store avgrensninger i oppdraget. Dette har etter rådmannens vurdering ikke redusert grunnlaget for å trekke slutninger ut fra den bestillingen kontrollutvalget har formulert.

De fakta som rapporten bygger på, er alle hentet fra kommunens ulike styringsdokumenter og saker fremlagt til politisk behandling. Det er ikke grunn til å kommentere måten faktagrunnlaget er brukt på i rapporten. Rådmannen er gitt mulighet til å uttale seg om fakta underveis i arbeidet og opplever at revisjonen har vært lydhøre for de kommentarer som rådmannen har kommet med underveis.

Med bakgrunn i funnene har revisjon kommet med følgende anbefalinger:

- 1. Rådmannen bør sikre at elevprognosene fremover holder samme kvalitet som i dag, for å gi grunnlag for langsiktige beslutninger.*

Gode prognoser for elevtallsutvikling er det viktigste grunnlaget for beregning av skolebehov. Rådmannen ser med tilfredshet at revisjonen konkluderer med at prognosene siden 2010 har stemt med det som er blitt den faktiske utvikling. Rådmannen har lagt ned mye arbeid i å forbedre prognoseverktøyet de siste ti årene. Det er særlig de lokale forutsetningene som kommer i tillegg til SSBs nasjonale prognoser, som har vært gjenstand for forbedring. Særlig gjelder dette å innarbeide konsekvenser av kommunens planer for boligbygging og en etter hvert ganske omfattende intern mobilitet. Med årene har det gjort treffsikkerheten bedre. Det viser seg at lokale forutsetninger har stor betydning både for elevtallsutviklingen samlet sett og for hvilke områder i kommunen som blir sterkest berørt.

2. *Rådmannen bør sikre at viktige utfordringer som elevprognosene viser, fremover blir formidlet til de folkevalgte.*
3. *Rådmannen bør sikre at langsiktige tiltak for å møte utfordringene legges frem for de folkevalgte.*

Informasjonen overfor de folkevalgte har på dette området et forbedringspotensial. Den nye skoleplanen som blir fremmet for sektorutvalget i mai 2013 vil synliggjøre og sette fokus på disse temaer slik at planen blir et godt beslutnings- og styringsverktøy for kommunen. Skoleplanen vil bli revidert og fremlagt for politisk behandling annet hvert år.

4. *Rådmannen bør i skolebehovsplaner også vurdere området som ligger geografisk nærmest de ulike skolene, for å få et bilde av kapasitetsbehovet i samsvar med nærskoleprinsippet.*
5. *Rådmannen bør vurdere å dele grunnkretser for å få bedre samsvar med nærskoleprinsippet og en mer praktisk inndeling av inntaksområdene.*

Med hjemmel i Opplæringsloven § 8.1 vedtok kommunestyret 27.11.02 egen kommunal forskrift for skoletilhørighet i Bærum. Forskriften redegjør for hvilke skoler de ulike områdene i kommunen sogner til. Forskriften tar utgangspunkt i geografisk nærhet som kriterium for tilhørighet, men har også vurdert andre forhold, herunder skolenes kapasitet. Forskriften har ført til at ikke alle elever i bærumsskolen har tilhørighet til den skolen som ligger geografisk nærhet, men har skapt en rimelig stor grad av forutsigbarhet om skoletilhørighet.

I skolebehovsplanen som blir lagt frem for politisk behandling våren 2013, legger rådmannen gjeldende forskrift til grunn. For å utnytte eksisterende kapasitet så godt som mulig, vil det bli foreslått å flytte grunnkretser, men ikke å dele dem for å oppnå større geografisk nærhet. Så lenge det ikke foreligger andre behov for å dele grunnkretser enn skoletilhørighet, vurderer rådmannen den geografiske avstand mellom skoler i kommunen som så liten at det ikke er behov for å gå til et slikt skritt som revisjonen anbefaler.

Med hilsen

Erik Kjeldstadli
rådmann

REVISJONENS BEMERKNINGER TIL HØRINGSSVARET

Revisjonen mener det er positivt at rådmannen vil fremlegge en revidert skoleplan hver annet år. Revisjonen mener fremdeles at det vil være fornuftig om denne kartlegger kapasitetsbehov opp mot nærskoleprinsippet.

Vi registrerer også at rådmannen har vurdert å dele grunnkretser, men mener at det ikke er behov for det.