

MÅLOPPNÅELSE I BARNEVERNET

FORVALTNINGSREVISJONSPROSJEKT 2007

INNHold

| | |
|--|-----------|
| 1. INNLEDNING | 1 |
| 1.1 Målsetting og problemstillinger | 1 |
| 1.2 Avgrensinger | 2 |
| 1.3 Datainnsamling..... | 2 |
| 2. NÅS MÅLET OM TIDLIG INNGRIPEN? | 4 |
| 2.1 Vurderingskriterier | 4 |
| 2.2 Funn/fakta..... | 4 |
| 2.2.1 Hvor stor andel av sakene blir henlagt? | 4 |
| 2.2.2 Blir lovpålagte behandlingsfrister overholdt? | 5 |
| 2.2.3 Meldes det for sent? | 7 |
| 2.2.4 Årsaker til at bekymringer ikke meldes | 8 |
| 2.2.5 Meldinger fra barnehager | 9 |
| 2.3 Revisjonens vurdering..... | 10 |
| 3. LIGGER FORHOLDENE TIL RETTE FOR Å MELDE BEKYMNING? | 12 |
| 3.1 Vurderingskriterier | 12 |
| 3.2 Funn/fakta..... | 12 |
| 3.2.1 Hvem sender inn meldinger?..... | 12 |
| 3.2.2 Barnevernets tilbakemelding til meldere..... | 14 |
| 3.2.3 Anmeldelser til politiet..... | 16 |
| 3.2.4 Barnevernets omdømme..... | 17 |
| 3.3 Revisjonens vurdering..... | 18 |
| 4. FUNGERER DET TVERRFAGLIGE SAMARBEIDET? | 19 |
| 4.1 Vurderingskriterier | 19 |
| 4.2 Funn/fakta..... | 20 |
| 4.2.1 Hvor omfattende er det tverrfaglige samarbeidet? | 20 |
| 4.2.2 Opplevd nytteverdi blant deltakerne | 21 |
| 4.2.3 Formell forankring for samarbeidet | 24 |
| 4.3 Revisjonens vurdering..... | 25 |
| 5. KONKLUSJON OG ANBEFALINGER | 26 |
| 5.1 Konklusjon | 26 |
| 5.2 Anbefalinger..... | 27 |
| LITTERATUR OG KILDEHENVISNINGER | 1 |
| FIGUROVERSIKT | 2 |
| TABELLOVERSIKT | 2 |
| VEDLEGG 1: MÅLSETTINGER OG RAPPORTERING | 1 |
| VEDLEGG 2: SVAR SPØRREUNDERSØKELSE | 1 |
| VEDLEGG 3: TABELLER DET VISES TIL I RAPPORTEN | 1 |

1. INNLEDNING

Kontrollutvalget vedtok¹ å gjennomføre et prosjekt for å vurdere i hvilken grad barnevernet oppnår de mål som er vedtatt i kommunestyret og om resultatene rapporteres.

Målet som berører barnevernet i Kommuneplan 1998 – 2015 er²:

1. *Alle barn og unge i Bærum skal ha trygge og stimulerende oppvekstforhold.*

Følgende strategi er satt opp³:

Kommunen skal aktivt støtte barn og unge når foreldreomsorgen svikter. Derfor skal helsestasjoner, barnehage og skole ha økt oppmerksomhet overfor utsatte barn og unge, og derfor skal barnevernet reagere raskt på problemer.

Forvaltningen av barnevernet er i det vesentlige lagt til kommunens barneverntjeneste. Barneverntjenesten skal beskytte barn mot omsorgssvikt og motvirke at barn lider fysisk og psykisk overlast⁴. Barn skal først og fremst få hjelp i sitt eget hjem. Dersom slike hjelpetiltak ikke er tilstrekkelig, kan barn plasseres i fosterhjem eller barnevernsinstitusjon.

Bærum har tre barneverntjenester oppdelt etter geografiske ansvarsområder: Bekkestua, Rykkinn og Sandvika. De tre barneverntjenestene ble samlokalisert i juni 2005 for å gi et bedre grunnlag for samarbeid og felles faglig tilnærming⁵. Bærum og Asker har i tillegg en felles barnevernsvakt med ansvar for akuttjeneste utenom barnevernets kontortid

1.1 Målsetting og problemstillinger

Målsettingen med rapporten er å vurdere oppnåelsen av de mål kommunestyret har satt i forhold til barn og unge som opplever omsorgssvikt og i hvilken grad resultatene rapporteres. Revisjonens gjennomgang av styringsdokumentene viser at kommuneplanens mål gjenspeiles i handlingsprogrammene. Resultatene av arbeidet er rapportert i årsmeldingene.

Kommunen har hatt fokus på å støtte barn og unge når omsorg svikter og på styrking av tverrfaglig samarbeid. Kommunestyrets mål er å satse på forebygging og oppbygging av hjelpetiltak for barn og unge for at de skal kunne hjelpes i sine familier og i sitt nærmiljø. For å nå dette målet, er det viktig å gripe inn tidlig for å hindre skjevutvikling hos barn og unge.

For å vurdere måloppnåelsen er forvaltningsrevisjonen delt inn i følgende problemstillinger:

- Nås målet om tidlig inngripen?
- Ligger forholdene til rette for å melde bekymring?
- Fungerer det tverrfaglige samarbeidet?

¹ Kontrollutvalget sak 68/05 Forvaltningsrevisjonsprosjekter 2006, møte 14.11.05.

² Kommuneplan 1998 – 2015 side 6.

³ Kommuneplan 1998 – 2015 side 6.

⁴ ”www.fylkesmannen.no”, faktarubrikk om barnevern

⁵ Årsrapport 2005 side 21.

1.2 Avgrensinger

Fylkesmannen fører tilsyn⁶ med den kommunale barneverntjenesten og barneverninstitusjonene. Tilsynet består hovedsakelig i krav om regelmessige rapporteringer fra kommunen. I tillegg gjennomføres landsomfattende systemgjennomgang⁷. Denne rapporten omfatter ikke områder Fylkesmannen fører tilsyn med.

Rapporten avgrenses til å vurdere den tidlige fase dvs. forhold rundt bekymringsmelding og vil fokusere på forhold som kan bidra til tidlig inngripen. Revisjonen vurderer ikke forhold knyttet til videre saksgang i barnevernet.

Vi har sett på ”offentlige meldere”: barnehager, skoler, helsesøstere, sosialtjenesten, Barne- og ungdomspsykiatrisk senter (BUP), Pedagogisk psykologisk tjeneste (PPT) og politiet. Barnevernet mottar også meldinger fra private bl.a. naboer, foreldre og fra barn selv. Revisjonen har ikke vurdert disse.

1.3 Datainnsamling

For å kartlegge de aktuelle politiske vedtak knyttet til barnevernet, har revisjonen gjennomgått alle Handlingsprogrammer og Årsrapporter fra 2003 og frem til i dag. I vedlegg 1 til rapporten er aktuelle målsettinger og rapporteringer listet opp. I tillegg har vi gjennomgått saker om barnevern som har vært behandlet i Sektorutvalg barn og unge.

Revisjonen har innhentet data for å belyse problemstillingene bl.a. ved en elektronisk spørreundersøkelse rettet til alle barnehagene, barneskolene, ungdomsskolene og helsesøstere. Revisjonens mål har vært å få belyst ”offentlige melderers” erfaring med barnevernet. Av 205 utsendte spørreundersøkelser har revisjonen mottatt 160 svar. Det gir en svarprosent på 78 %. Revisjonen har tilstrebet å sende ut undersøkelsen til alle skoler, barnehager og helsesøstere i kommunen. Barnehagekontoret og Helsekontoret for barn og ungdom har vært behjelpelige og formidlet e-post adresser til henholdsvis private og kommunale barnehager og samtlige helsesøstre. Skolenes e-post adresser er hentet fra kommunens intranett. Revisjonen er fornøyd med den høye svarprosenten og mener at undersøkelsen gir et solid grunnlag for analyse. Revisjonen har imidlertid ikke nådd frem til alle familiebarnehager, ettersom disse var vanskelig å nå elektronisk. Svarprosenten fra familiebarnehager gir derfor ikke grunnlag for å trekke generelle slutninger.

Det er også gjennomført intervju med ansatte og områdeledere i barnevernet samt representanter for politiet, BUP og PPT.

Revisjonen har gått igjennom rådmannens kartlegging av barnevernet i 2004 og 2006⁸. I tillegg er det samlet inn statistikk fra KOSTRA⁹ og fra aktuelle fylkesmenn for å sammenligne utviklingen og status i Bærum i forhold til øvrige storkommuner i landet¹⁰. Barnevernet rapporterer regelmessig til Fylkesmannen, som et ledd i sistnevntes

⁶ Barnevernloven § 2-3 fjerde ledd

⁷ I 2006 er temaet: Vern om personlig integritet i institusjoner”

⁸ Sak. 026/04” Kartlegging av barnevernet”, Sak 014/06” Budsjettsituasjonen i barnevernet”, Sektorutvalget barn og unge

⁹ Kommune stat rapportering.

¹⁰ Fredrikstad, Asker, Drammen, Kristiansand, Sandnes, Stavanger, Bergen, Trondheim og Tromsø

tilsynsansvar. Fylkesmennene har statistikk for meldinger og oversikt over kommunenes overholdelse av tidsfrister.

Revisjonen har også gjennomgått diverse andre dokumenter bl.a. veiledere fra Barne- og likestillingsdepartementet.

2. NÅS MÅLET OM TIDLIG INNGRIPEN?

2.1 Vurderingskriterier

Kommuneplanen 1998-2015¹¹ har som mål at *alle barn og unge i Bærum skal ha trygge og stimulerende oppvekstforhold.*

Som strategi skal kommunen *aktivt støtte barn og unge når foreldreomsorgen svikter. Derfor skal helsestasjon, barnehage og skole ha økt oppmerksomhet overfor utsatte barn og unge, og derfor skal barnevernet reagere raskt på henvendelser.*

Det følger av lov om barneverntjenester¹² § 3-1, 2. ledd at: *Barneverntjenesten har spesielt ansvar for å søke avdekket omsorgssvikt, adferds-, sosiale og emosjonelle problemer så tidlig at varige problemer kan unngås, og sette inn tiltak i forhold til dette.*

Når barneverntjenesten mottar en melding skal den snarest, og senest innen en uke, gjennomgå meldingen og vurdere om den gir grunnlag for undersøkelse, jf. loven § 4-2. Formålet med bestemmelsen er å hindre at meldinger til barneverntjenesten blir liggende ubehandlet, med de alvorlige følger dette kan få for barn. I § 4-3 heter det at dersom det er *rimelig grunn til å anta at det forligger forhold som kan gi grunnlag for tiltak..., skal barneverntjenesten snarest undersøke forholdet.*

Revisjonen legger følgende kriterium til grunn:

⇒ Barnevernet skal komme tidlig inn der barn og unge opplever omsorgssvikt

2.2 Funn/fakta

2.2.1 Hvor stor andel av sakene blir henlagt?

En sak starter med at det blir sendt en bekymringsmelding. Innen en uke skal det tas beslutning om en melding skal henlegges, henvises til en annen instans eller undersøkes nærmere¹³.

Andelen henlagte meldinger kan indikere hvor alvorlig barnevernet tar meldinger. Tall fra fylkesmennene viser hvor mange meldinger kommunene mottar og hvor mange som blir henlagt¹⁴. Figuren nedenfor viser antall barn med henlagte meldinger for de kommunene¹⁵ som Bærum vanligvis sammenligner seg med¹⁶.

¹¹ Kommunestyrets vedtak 19. mai 1999

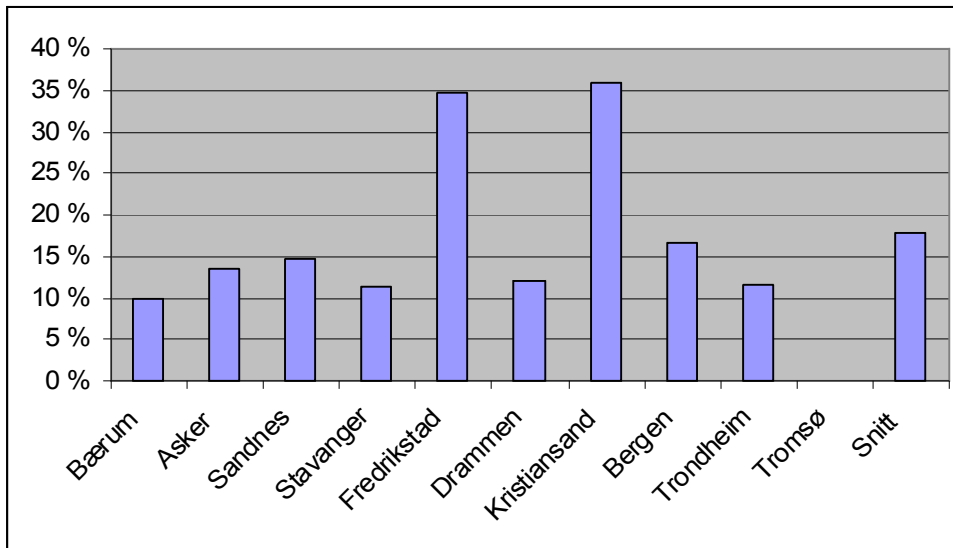
¹² Lov 1992-07-17 nr. 100

¹³ Barnevernloven § 4-2.

¹⁴ Kommunene skal rapportere halvårlig til Fylkesmannen. Vi har valgt året 2005 som sammenligningsgrunnlag. For Fredrikstad og Drammen har vi bare halvårstall, og vi har her brukt de samme tallene for begge halvårene. Tromsø fikk vi ikke inn tall for. Bergen rapporterer meldinger henlagt, ikke antall barn med henlagte meldinger. Det kan komme flere meldinger på samme barn, og tallene for er derfor litt for lave i forhold til de andre kommunene.

¹⁵ ASSS kommunene

¹⁶ Tallene er basert på forholdet mellom antall meldinger og antall barn som har fått sin melding henlagt. Noen barn er det sendt inn mer enn en melding for. Prosent henlagte meldinger vil derfor være noe for lavt.

Figur 2-1 Sammenligning: henlagte meldinger i 2005 (Prosent)

Figuren viser at barnevernet i Bærum henlegger færrest meldinger av disse kommunene¹⁷. Barnevernet gjennomfører altså undersøkelser for å vurdere behov for tiltak i mange saker. Tall som barnevernet rapporterer til Fylkesmannen viser at henleggelsesprosenten for meldinger har sunket fra andre halvår 2004 til i dag¹⁸.

I intervjuer påpeker barnevernet at de ser en utvikling i retning av meldinger med alvorligere problematikk enn tidligere. De opplever bl.a. en økning i antall saker som inneholder voldsproblematikk. Dette kan være en forklaring på hvorfor antall henleggelsesprosent synker. Barnevernet understreker at de tilstreber å ta saker på alvor og vil være sikker på at saker vurderes grundig.

Bærum har også en lav henleggelsesprosent når det gjelder andel avsluttede undersøkelser som ikke medførte tiltak sammenliknet med andre storkommuner¹⁹. Relativt mange saker resulterer i at det iverksettes tiltak etter gjennomført undersøkelse.

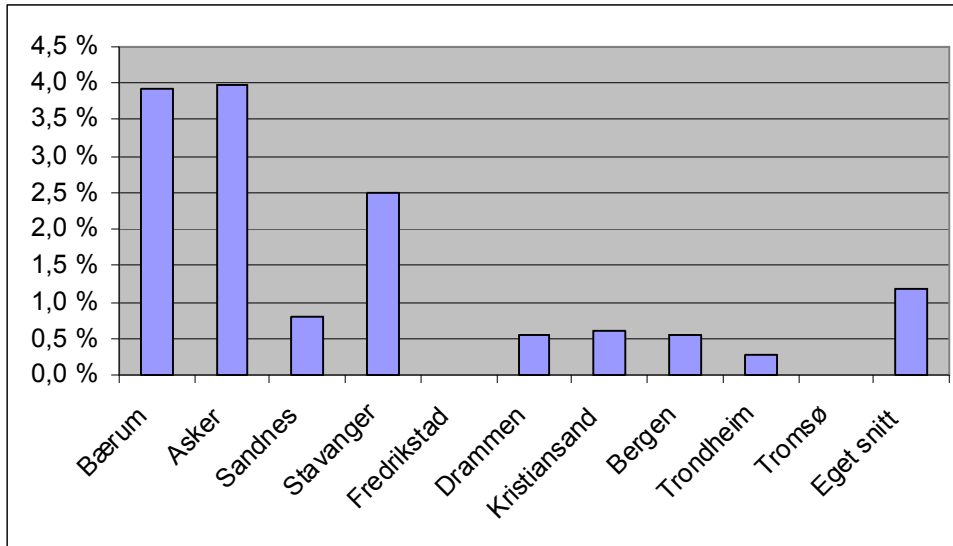
2.2.2 Blir lovpålagte behandlingsfrister overholdt?

Figuren nedenfor viser hvor mange meldinger som ikke ble behandlet innen fristen på en uke²⁰ i 2005. Tallene er hentet fra kommunenes halvårsrapportering til Fylkesmannen.

¹⁸ Se tabell nr. 1 og 2 Vedlegg 3.

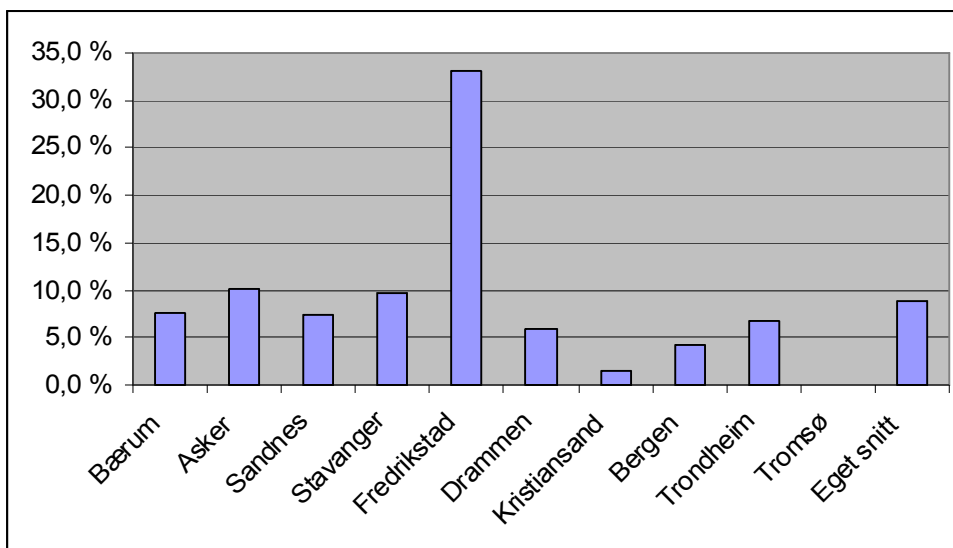
¹⁹ Se tabell nr. 3 vedlegg 3

²⁰ Barnevernloven § 4-2.

Figur 2-2 Sammenlikning: andel meldinger som ikke ble behandlet innen 1 uke.

Figuren viser at det er relativt mange meldinger som ikke blir behandlet innen fristen i Bærum, sammenliknet med andre kommuner.

Tall fra fylkesmennene viser også hvor mange undersøkelsessaker som ikke er behandlet innen fristen. Kravet i loven²¹ er innen tre måneder, men det kan søkes om forlengelse til seks måneder. Figuren 2-3 viser hvor høy andel av undersøkelser som ikke ble behandlet innen fristen.

Figur 2-3 Sammenlikning: andel undersøkelser som ikke ble behandlet innen 3 -6 mnd.

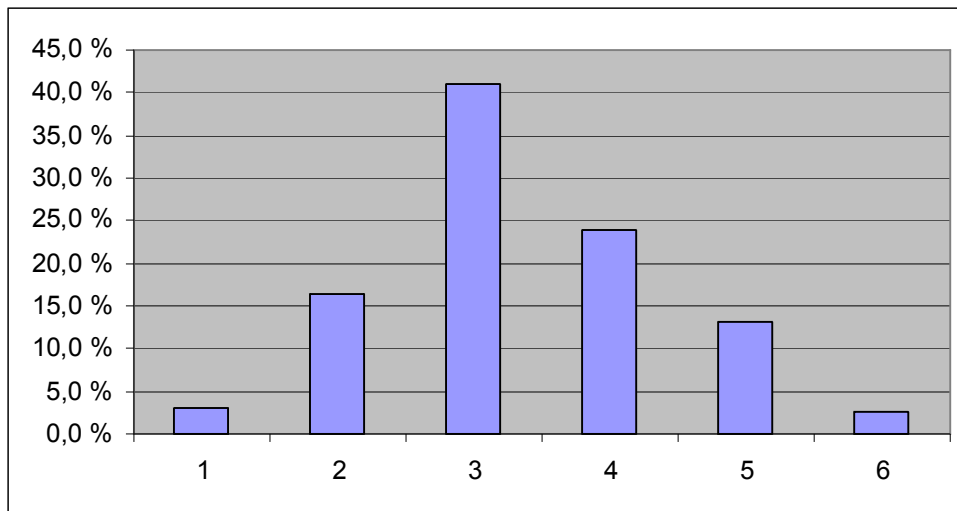
²¹ Barnevernloven § 4-3.

Figuren viser at Bærum er litt bedre enn snittet for disse kommunene, men vi ser også at Fredrikstad trekker snittet kraftig opp.

2.2.3 Meldes det for sent?

I spørreundersøkelsen revisjonen har gjennomført ba vi om respondentenes oppfatning av om det meldes fra i tide. Tabell 2-5 viser hvor enig respondentene var i påstanden ”Jeg har inntrykk av at barnevernet kobles inn tidlig nok”. (1= helt uenig, 6 = helt enig)

Figur 2-4 Påstand: ”Jeg har inntrykk av at barnevernet kobles inn tidlig nok”

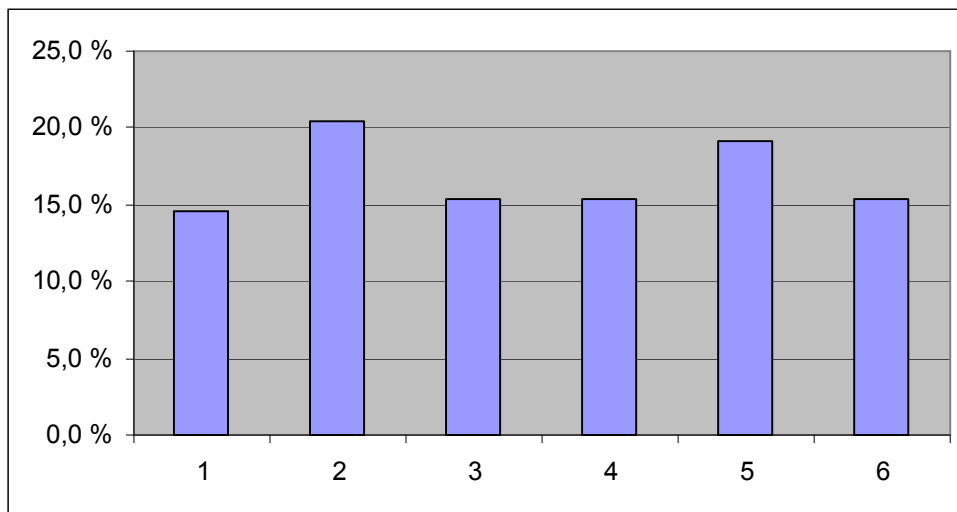


Tabellen viser at en overvekt av respondentene er uenig/delvis uenig i påstanden om at barnevernet kobles inn tidlig nok.

Intervjuene revisjonen har foretatt bekrefter inntrykket fra spørreundersøkelsen. Barnevernet er også enig og mener at de stadig får inn saker som burde vært varslet før. Barnevernet viser også til at de ser en klar tendens i meldingsfrekvensen, med en økning i antall meldinger mot slutten av 2. og 4. kvartal hvert år. Mange meldinger mottas f.eks. før sommerferien. Dette er perioder som representerer overganger for barna, for eksempel ved overgang fra barnehage til skole. Barnevernet er usikre på hvorfor det er slik, men peker på at mange faktorer spiller inn. For det første bærer meldingsfrekvensen preg av ”oppvask” før barnet sendes videre til neste instans. Videre kan det forekomme at en instans har følt at de har hatt barnets situasjon under kontroll, men er usikker på om neste instans vil klare jobben. Forholdet til foreldre kan være en tredje årsak. Man er ubekvem med å ta problemene opp med foreldrene og utsetter det til barnet skal videre.

I spørreundersøkelsen ba vi om å ta stilling til påstanden: ”Jeg har opplevd barn med tegn på omsorgssvikt som jeg mener burde ha vært fanget opp av barnevernet tidligere”. Tabell 2-6 viser hvordan svarene fordelte seg. (1= helt uenig, 6 = helt enig)

Figur 2-5 Påstand: "Jeg har opplevd barn med tegn på omsorgssvikt som jeg mener burde ha vært fanget opp av barnevernet tidligere"



Det er stor spredning i svarene. Men de viser at mange har opplevd barn med tegn på omsorgssvikt, som de mener burde ha vært fanget opp av barnevernet tidligere.

2.2.4 Årsaker til at bekymringer ikke meldes

I spørreundersøkelsen har revisjonen forsøkt å kartlegge årsaker til at meldinger ikke sendes til barnevernet. Tabellen nedenfor viser hvordan respondentene vurderer ulike årsaker til å ikke sende inn bekymringsmeldinger. Det ble satt opp sju påstander som skulle vurderes på en skala fra 1 til 6. (1=helt uenig, 6=helt enig) Nedenfor viser vi gjennomsnittsskåren på de sju påstandene.

Figur 2-6 Mulige årsaker til at respondentene ikke sender melding

| | |
|---|-----|
| Du fikk ikke samtykke fra barnets foreldre/ foresatte til å foreta en slik henvendelse. | 2,0 |
| Du tenkte at barnets foreldre/ foresatte kunne bli fratatt omsorgen for barnet. | 1,5 |
| Du tenkte at samarbeidet med barnets foreldre skulle bli skadelidende. | 1,8 |
| Du var usikker på om dine vurderinger var riktige. | 2,6 |
| Du tenkte at dette kunne føre til personlige ubehageligheter for deg (for eksempel i form av trusler og vold) | 1,6 |
| Det var ulike oppfatninger internt på tjenestestedet om dette var det riktige å gjøre. | 2,3 |
| Tjenestestedet har negative erfaringer med barnevernet. | 2,3 |

De forholdene som har størst betydning for å ikke levere inn melding er usikkerhet på egne vurderinger. Deretter følger "negative erfaringer med barnevernet" og "ulike oppfatninger internt på tjenestestedet". En andel på 28 % (skala 4-6) uttrykker de er usikker/delvis usikker på om vurderingen var rett²². 24 % (skala 4-6) oppgir negative erfaringer med barnevernet og 20,5 % (skala 4-6) har hatt ulike oppfatninger internt som mulig årsak til at de ikke har

²² Se vedlegg 2

sendt melding om barn de var bekymret for²³. To av faktorene kan knyttes til manglende kunnskap

Respondentene kunne fritt fylle inn andre årsaker til at de ikke hadde sendt melding. En liten andel av respondentene pekte på at andre instanser var mer relevante å kontakte. En del av respondentene oppga negative erfaringer med barnevernet som årsak. De negative erfaringene opplyses å være manglende tilbakemelding, misnøye med barnevernets praktisering av taushetsplikten og at man hadde opplevd henleggelse av saker der man så at barnet hadde et klart hjelpebehov. Eksemplene nedenfor illustrerer dette:

- Manglende tro på barnevernets evne til å hjelpe barnet, saker henlegges på grunn av manglende samarbeid fra foreldre selv om både skole og barnevern ser det er behov for hjelp.

- Synes barnevernet gir lite tilbakemelding om saker, og jeg får lite "støtte" dersom jeg melder en sak som jeg mener er svært alvorlig. Mener at taushetsplikten ofte er hinder for samarbeid om barns beste og sånn bør det ikke være?

2.2.5 Meldinger fra barnehager

Barnehager kan spille en viktig rolle for å nå målet om å gripe inn tidlig. Barnehagene er i tillegg til helsestasjonene de instanser som først kommer i kontakt med barna. De har dessuten nær kontakt med barna og bør ha mulighet til å oppdage tegn på omsorgssvikt tidlig. Som vist i pkt. 3.2.1, står barnehagene for bare 2,8 % av bekymringsmeldingene til barnevernet.

Barnehagene benyttes også som forebyggende barneverntiltak, ved at en del barn har barnevernvedtak om barnehageplass.

Flere teoretikere, bl.a. Kari Killen²⁴, fokuserer på hvor viktig det er å gripe inn tidlig for å gi barn og familier hjelp, før den uheldige utviklingen har gått for langt. I. amanuensis i utviklingspsykologi Øystein Kvvello, mener at majoriteten av barnevernets brukere bør være i førskolealder. Det er opp til femårsalder barn er mest utsatt for omsorgssvikt og mishandling, i tillegg til i slutten av tenårene. Ungdommen har som hovedregel vært utsatt for samme omsorgssvikt i førskolealder og har hatt krav på barnevernets tjenester i en årrekke²⁵. Han mener at unge med alvorlige atferdsproblemer kunne vært fanget opp som to til fireåringer, og at det offentlige hjelpeapparat vet hvem disse barna er, men vegrer seg for å gripe inn. Kvvello hevder at tidlig intervensjon er viktig da dette medfører at barnets problemer i større grad lar seg løse. Når barnet blir over åtte år er det begrenset hva man kan gjøre. Muligheten til å kurere er borte²⁶.

Svarene fra barnehagestyrerne på spørsmålet om ulike årsaker til at de ikke sender inn bekymringsmeldinger, viser at årsaken i første rekke er at de er usikre på egne vurderinger. Andre årsaker til ikke å melde fra, oppgis å være at de er redd for at samarbeidet med foreldrene skal bli skadelidende, og at det kunne føre til personlige ubehageligheter.

²³ Se vedlegg 2

²⁴ Kari Killen "Sveket. Omsorgssvikt er alles ansvar", Kommuneforlaget 3 utgave, 2004", Rapport 7/05 "Risikoutvikling", Norsk institutt for forskning om oppvekst, velferd og aldring(NOVA) 2005

²⁵ Praksis B:V nr.3 2006 side 4-6 "Barnevernet – et fyrtårn for utsatte barn og voksne"

²⁶ Aftenposten 18.03.06 "Grip inn når de er 2 år"

Barnehagene oppgir i mindre grad enn de øvrige tjenestestedene negative erfaringer med barnevernet som årsak til å ikke melde fra.

I intervjuene med barnevern, PPT og BUP fikk revisjonen inntrykk av at det er bred enighet om at barnehagene melder få saker. Det synes også å være enighet om mulige årsaker til hvorfor barnehager melder fra så sjelden. Det påpekes bl.a. at barnehager er flinke til å ivareta barns behov og derfor kan holde omsorgssvikt ”i sjakk”. Den nære kontakten ansatte får med barnehagebarn kan føre til at barnehagene i stor grad velger å løse problemene selv ved å gi økt omsorg til barn med tegn på omsorgssvikt. Den nære kontakten barnehagen får med foreldre/foresatte kan også medføre bekymring for at forholdet skal bli vanskelig hvis man tar kontakt med barnevernet. Det pekes også på at atferdsproblemer som følge av omsorgssvikt hos barnehagebarn kan være mindre tydelige enn hos eldre barn. Det kan derfor være vanskeligere å oppdage omsorgssvikt blant de yngste barna. Flere revisjonen har snakket med mener at mange ansatte i barnehager ikke har den nødvendige kompetansen for å avdekke omsorgssvikt.

Barnehagene har også vært litt på sidelinjen i forhold til det tverrfaglige samarbeidet. Av de 72 barnehagene som besvarte revisjonens spørreundersøkelse, oppga bare 40 at de deltok i samarbeidsfora, mens nesten alle skoler og helsestasjoner deltok²⁷.

2.3 Revisjonens vurdering

Med utgangspunkt i KOSTRA-tallene, ser revisjonen at Bærum kommer bra ut sammenliknet med andre storkommuner. Bærum henlegger færrest meldinger og henlegger også relativt få saker etter at det er gjennomført undersøkelser. Mange av undersøkelsene resulterer i at det iverksettes tiltak. Over tid har Bærum henlagt stadig færre meldinger, mens noen flere saker blir henlagt etter undersøkelse. Dette tyder etter revisjonens vurdering på at barnevernet tar meldingene alvorlig og sikrer en grundig gjennomgang av barns omsorgssituasjon. En stor andel av undersøkelsene resulterer i tiltak. Dette kan skyldes ulike forhold. Flertall av sakene er alvorlige og krever tiltak. Det kan også tyde på at barnevernet har fokus på forebygging og tidlig inngripen. Tiltak brukes for å forebygge skjevutvikling. På den måten kan barnevernet unngå å måtte iverksette mer alvorlige og inngripende tiltak på et senere tidspunkt.

For å sikre tidlig inngripen skal barnevernet reagere raskt. Meldinger skal behandles innen en uke for å hindre at meldinger til barneverntjenesten blir liggende ubehandlet, med de alvorlige følger dette kan få for barn. Revisjonen ser at Bærum kommer dårligere ut enn de fleste av sammenlikningskommunene når det gjelder antall ubehandlede meldinger utover 1-ukesfristen.

Gjennom datainnsamlingen har revisjonen fått klart inntrykk av at barnevernet ikke kommer inn tidlig nok i mange saker. Barnevernet bekrefter at de får inn saker som de burde ha fått kjennskap til før. De øvrige instanser gir også tilbakemelding om at mange barn utsatt for omsorgssvikt ikke får hjelp i tide. Revisjonen mener at det er behov for å styrke arbeidet med å sikre tidlig inngripen for å hindre skjevutvikling hos barn.

²⁷ Se vedlegg 2

Mulige årsaker til at det ikke meldes i tide oppgis å være ”usikkerhet på egne vurderinger”, og ”ulike oppfatninger internt på tjenestestedet”. Dette kan etter revisjonens syn bunne i mangelfull kunnskap om barnevernet og for svak kompetanse om omsorgssvikt. Revisjonen mener dette tyder på et behov for at kunnskapen om barnevernets arbeid styrkes og at det bør satses på kompetansehevende tiltak.

Når det gjelder ”negative erfaringer med barnevernet”, er det nært knyttet til barnevernets manglende åpenhet og oppfatninger om barnevernets arbeid. Dette er belyst i rapportens kapittel 3.

Revisjonen mener det er viktig å rette fokus på barnehagene for å nå målet om tidlig inngripen. Barnehagene står for en lav andel bekymringsmeldinger, og det kan synes som om barnehagene melder for få saker. Ny forskning peker på at det er mulig å se hvilke barn som er utsatt allerede i førskolealder. Styrking av kompetanse for å avdekke omsorgsvikt vil være viktige tiltak i barnehager. Andre tiltak som bidrar til å senke terskelen for å ta kontakt med barnevernet bør også vurderes.

3. LIGGER FORHOLDENE TIL RETTE FOR Å MELDE BEKYMRING?

3.1 Vurderingskriterier

Kommuneplanen 1998-2015²⁸ har som mål at *alle barn og unge i Bærum skal ha trygge og stimulerende oppvekstforhold.*

Som strategi skal kommunen *aktivt støtte barn og unge når foreldreomsorgen svikter. Derfor skal helsestasjon, barnehage og skole ha økt oppmerksomhet overfor utsatte barn og unge, og derfor skal barnevernet reagere raskt på henvendelser.*

Etter lov om barneverntjenester § 6-4 annet ledd, skal *offentlige myndigheter av eget tiltak, uten hinder av taushetsplikt, gi opplysninger til kommunens barnverntjeneste når det er grunn til å tro at et barn blir mishandlet i hjemmet eller det foreligger andre former for alvorlig omsorgssvikt eller når et barn har vist vedvarende alvorlige atferdsvansker...*

Opplysningsplikten følger også av tilsvarende bestemmelser i særlover for ulike yrkesgrupper²⁹.

Kommunenes sentralforbund inngikk en samarbeidsavtale med staten i 2005 hvor bl.a. følgende målsettinger ble avtalt³⁰:

- *Et åpnere barnevern*
- *Styrking av barnevernets legitimitet blant brukere, samarbeidspartnere og i samfunnet og befolkningen for øvrig*
- *Styrking av den forebyggende innsats med et barnevern som gir hjelp til rett tid og bidrar til trygge oppvekstvilkår og redusert problemutvikling.*

Revisjonen legger følgende kriterier til grunn:

- ⇒ Offentlige tjenestesteder skal varsle barnevernet ved mistanke om omsorgsvikt
- ⇒ Barnevernet bør ha et godt omdømme og tilstrebe åpenhet

3.2 Funn/fakta

3.2.1 Hvem sender inn meldinger?

Offentlige myndigheter skal av eget tiltak og uten hinder av taushetsplikt gi melding til kommunens barneverntjeneste ved mistanke om omsorgssvikt hos barn³¹. Barnevernet har den formelle myndighet som er nødvendig for å undersøke omsorgssituasjonen. Det er derfor viktig at barnevernet kobles inn ved mistanke om omsorgsvikt.

²⁸ Kommunestyrets vedtak 19. mai 1999

²⁹ Opplæringsloven § 15.3, barnehageloven § 22, helsepersonelloven § 33, sosialtjenesteloven § 8-8 a, familievernkontorloven § 10. For politiet følger opplysningsplikten av barnevernloven § 6-4, jf. straffeprosessloven § 61c og forvaltningsloven § 13 f.

³⁰ Samarbeidsavtale mellom Barne- og familiedepartementet og KS av 1. september 2005

³¹ Rundskriv Q-25/2005 side 16. Barne- og likestillingsdepartementet. § 6-4 annet ledd, Lov om barneverntjenester.

I spørreundersøkelsen revisjonen har gjennomført ba vi respondentene vurdere påstanden: ”Jeg er godt kjent med min plikt til å sende bekymringsmelding til barnevernet.” En bekymringsmelding er definert³² som: *en melding til barnevernet, jf. barnevernloven § 4-2, er en skriftlig eller muntlig henvendelse til barneverntjenesten om et identifiserbart barn hvor det er rimelig å anta at det foreligger forhold som kan gi grunnlag for tiltak etter barnevernloven.*

Over 90 % svarer at de er klar over sin plikt til å melde inn bekymringer til barnevernet. De spurte er altså i stor grad klar over sin opplysningsplikt. Av de ulike tjenestestedene er det rektorene ved skolene som er minst bevisst denne plikten, mens barnehagestyrerne er mest klar over sin plikt³³. Svarene indikerer også at de som deltar i faste samarbeidsfora der barnevernet deltar, er mer klar over plikten enn de øvrige³⁴.

77 av respondentene oppgir å ha sendt inn bekymringsmelding til barnevernet. Dette utgjør en andel på 48,1 %.

Revisjonen har med bakgrunn i tall hentet fra barnevernets statistikk kartlagt fordelingen av totalt innsendte meldinger på ulikegrupper i 2006³⁵. Tabellen nedenfor illustrerer dette.

| Tabell 3-1 Oversikt over hvem som sendte inn meldinger i 2006 | | |
|---|-----|--------|
| Mor / Far | 83 | 19,5 % |
| Barnevernvakten | 69 | 16,2 % |
| Politi | 62 | 14,6 % |
| Skole | 38 | 8,9 % |
| Barneverntjenesten | 29 | 6,8 % |
| Naboer | 13 | 3,1 % |
| Lege / Sykehus | 13 | 3,1 % |
| Barnehage | 12 | 2,8 % |
| BUP / Voksenpsykiatri | 9 | 2,1 % |
| Barnet selv | 8 | 1,9 % |
| Helsestasjon | 8 | 1,9 % |
| Familie for øvrig | 8 | 1,9 % |
| Sosialkontortjenesten | 5 | 1,2 % |
| PPT | 0 | 0,0 % |
| Andre | 68 | 16,0 % |
| Sum | 425 | 100 |

Denne rapporten omhandler kun de offentlige meldere. Av disse er det Barnevernvakten og politiet som sender inn flest bekymringsmeldinger. Barnehager står for kun 2,8 % av meldingene, mens skolenes andel er 8,9 %.

Fra 2001 til 2006, har antall bekymringsmeldinger økt fra 322³⁶ til 425. Økningen er størst fra politiet, naboer og ”andre”. Særlig politiet har hatt en jevn og sterk økning. Dette skyldes i følge politiet at de har hatt økt fokus på familievold de siste årene og avdekker nå flere

³² NOU 2000:12: Barnevernet i Norge, kapittel 3, punkt 4.2.

³³ Se tabell 4 Vedlegg 3.

³⁴ Se tabell 5 Vedlegg 3.

³⁵ Tallene er hentet fra Barnevernets egen statistikk.

³⁶ Sektorutvalget Barn og unge. Sak nr. 026/04: Kartlegging av barnevernet.

familievoldssaker. Etter opprettelsen av familievoldskordinator ved Asker og Bærum politidistrikt er det utviklet rutiner der vold/husbråk i familier med barn under 18 år umiddelbart rapporteres til barnevernet.

Andelen meldinger fra kommunale tjenestesteder har sunket. Barnehagene er de eneste tjenestestedene i kommunen som har hatt en økning, men utgjør som nevnt likevel bare en liten andel av bekymringsmeldingene i 2006. Andelen meldinger fra helsestasjon, barnehage og skole var 16,2 % i 2001 mot 13,6 % i dag.

3.2.2 Barnevernets tilbakemelding til meldere

Revisjonen legger til grunn at en god tilbakemelding fra barnevernet til den som sender bekymringsmelding vil bidra til oppfyllelse av målsettingen om et åpnere barnevern³⁷. En god tilbakemelding og en styrking av åpenheten vil bidra til å styrke barnevernets legitimitet blant brukere, samarbeidspartnere og i samfunnet og befolkningen for øvrig³⁸. Ivaretagelse av samarbeidspartnere og en styrking av barnevernets legitimitet antas å bidra til at terskelen for å ta kontakt med barnevernet vil bli lavere. Dette kan ha en positiv innvirkning på målsettingen om tidlig inngripen.

I intervjuer har barnevernet påpekt at det er viktig å skape trygghet hos melder. Det er viktig at melder har inntrykk av at meldingene deres blir tatt på alvor og grundig behandlet.

I utgangspunktet har barneverntjenesten taushetsplikt overfor den som har gitt melding til barneverntjenesten. Barnevernet har som hovedregel verken plikt eller rett til å gi opplysninger til melder om og eventuelt hvordan tjenesten vil gå videre i saken³⁹. Det påpekes imidlertid i retningslinjer fra Barne- og likestillingsdepartementet at barnevernet alltid bør gi en tilbakemelding til melder, dvs. en tilbakemelding om at meldingen er mottatt og at saken vil bli fulgt opp i overensstemmelse med lov om barnevernstjenester⁴⁰.

Barnevernloven åpner opp for at barnevernet også kan gi andre opplysninger til melder dersom taushetspliktsbestemmelsene ikke er til hinder. I henhold til barnevernloven kan barneverntjenesten gi opplysninger til andre forvaltningsorgan dersom det er nødvendig for å fremme barneverntjenestens oppgaver eller for å forebygge alvorlig fare for liv og eller alvorlig skade på noens helse. Barnevernet kan også gi opplysninger ved samtykke, eller for å oppnå det formål opplysningene er gitt eller innhentet for⁴¹. Barnevernet må imidlertid vurdere behovet for å gi opplysninger konkret i hvert enkelt tilfelle⁴².

I spørreundersøkelsen har revisjonen kartlagt i hvilken grad skoler, barnehager og helsesøstere har fått tilbakemelding fra barnevernet. Av de 77 som oppgir å ha sendt melding til barnevernet, oppgir bare 46 respondenter (61,3 %) å ha fått tilbakemelding fra barnevernet.

³⁷ Målsetting i samarbeidsavtale mellom Staten og Kommunene sentralforbund 1.09.05

³⁸ Målsetting i samarbeidsavtale mellom Staten og Kommunene sentralforbund 1.09.05

³⁹ Q 1101: Rutinehåndbok for barnevernet i kommunen, Kap.3 side 36 Barne- og likestillingsdepartementet, mars 2006

⁴⁰ Q 1101: Rutinehåndbok for barnevernet i kommunen, Kap. 3 side 36 Barne- og likestillingsdepartementet, mars 2006

⁴¹ Q 1101: Rutinehåndbok for barnevernet i kommunen, Kap.3 side 36 Barne- og likestillingsdepartementet, mars 2006

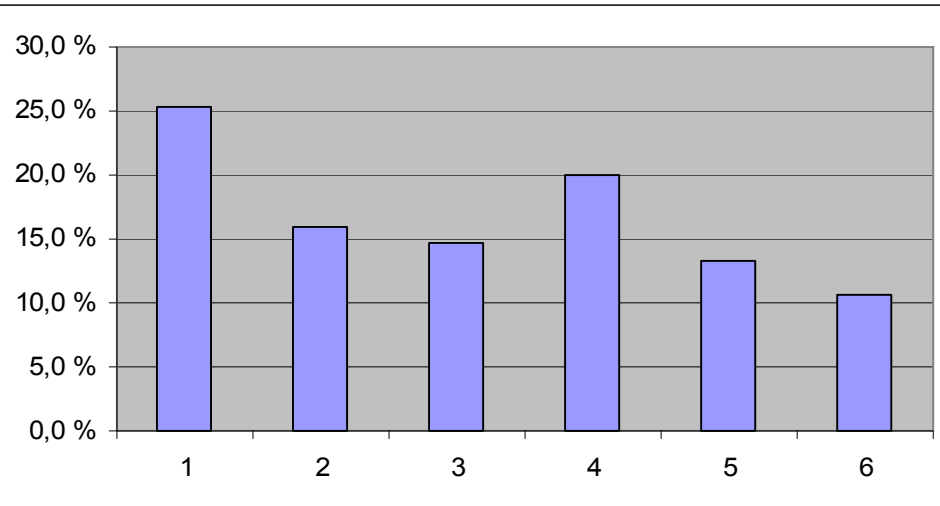
⁴² Q 1080 Formidling av opplysning og samarbeid der barn utsettes for vold i familien s 28

I intervjuer bekrefter barnevernet overfor revisjonen at de har dårlige rutiner på å gi tilbakemelding til personer som sender inn bekymringsmelding. Det er heller ikke lagt inn noen form for standard tilbakemelding i det elektroniske saksbehandlingsverktøyet. Det påpekes imidlertid at barnevernet jobber med bedre rutiner på dette området. Barnevernet har tidligere hatt en standard tilbakemelding til melder om hvorvidt saken ble henlagt, henvist til annen instans eller iverksatt tiltak. Denne praksis ble avviklet av Fylkesmannen med begrunnelse i at opplysningene som ble gitt var for omfattende i forhold til taushetspliktsreglene. I juni 2006 kom nye statlige retningslinjer som man nå skal foreholde seg til.

Barnevernet opplyste overfor revisjonen at det er vanlig å gi tilbakemelding om resultatet av gjennomførte undersøkelser. Det eksisterer imidlertid ingen rutiner for dette, og barnevernet utelukket ikke at det kan skje at offentlig melder heller ikke her blir informert.

Tabellen viser svarene på spørreundersøkelsens⁴³ påstand ”Mitt tjenestested er fornøyd med barnevernets tilbakemelding på bekymringsmeldingene”. (1= helt uenig, 6 = helt enig)

Tabell 3-2 Påstand: ”Mitt tjenestested er fornøyd med barnevernets tilbakemelding på bekymringsmeldingene”



Tabellen viser at de spurte i stor grad er uenig i påstanden. En andel på 25 % av respondentene uttrykker at de helt uenig i påstanden. Tabellen viser at over halvparten 56 % (Skala 1-3) av respondentene er mindre fornøyd med tilbakemeldingen fra barnevernet.

Intervjuer revisjonen har hatt med andre instanser bekrefter at mange ikke er fornøyd med tilbakemeldinger fra barnevernet.

I spørreundersøkelsen åpnet revisjonen for at respondentene kunne formidle tanker om samarbeidet med barnevernet. Flere formidler her misnøye med tilbakemeldinger fra barnevernet og fremhever viktigheten av at instanser som skole, barnehage og helsestasjon informeres. Følgende kommentar illustrerer dette:

⁴³ Svarene kommer fra de av respondentene som har sendt inn bekymringsmeldinger.

- *Dårlige tilbakemeldinger. Samarbeidet fungerer ikke når de ikke kan informere oss om hva som skjer rundt barnet. Skolen kan i større grad involveres.*
- *Taushetsplikten for barnevernet står i veien for kontakt og informasjon. I mange saker er ikke det til barnets beste.*
- *Vanskelig å samarbeide med barnevernet p.g.a. taushetsplikten. Får lite tilbakemeldinger*
- *Det hadde vært fint å få tilbakemelding om hva som er blitt gjort. Evt. henlagt osv.*
- *Vi får dårlig eller ingen beskjed om hva som skjer i saken under dekke av taushetsplikt*
- *Barnevernet undervurderer skolen som samarbeidspartner ved å ikke aktiv å gi informasjon om barn de utreder. De dekker seg bak taushetsplikten i stedet for å jobbe for samtykke fra foreldrene.*
- *Viktig å få tilbakemelding på om en sak blir fulgt opp eller henlagt.*

Tilbakemeldingen på påstanden fordelt på de ulike tjenestestedene, viser at barnehagene og barneskolene er mer fornøyd med tilbakemeldingen enn ungdomsskolene og helsestasjonene. Særlig helsestasjonene er lite fornøyd med tilbakemeldingene⁴⁴.

Svarene viser at de som deltar i faste samarbeidsfora der barnevernet deltar, er mer fornøyd med tilbakemeldingen enn de øvrige⁴⁵.

Barnevernets taushetsplikt står sterkt, men som nevnt ovenfor åpnes det for at barnevernet kan fritas fra taushetsplikt ved å innhente samtykke fra foreldre/foresatte. Barnevernet vil da kunne gi informasjon om sakens gang til melder. I intervjuer med barnevernet går det frem at man ikke har noen praksis på dette. Flere av melderne peker på at samarbeidet med barnevernet vil bli mer konstruktivt hvis man får informasjon om sakens utvikling etter sendt melding. I intervjuer med barnevernet fremkommer det at det ikke vil være problematisk i forhold til lovverket å tilstrebe og gi mer informasjon om sakens gang til melder. Samarbeidet med foreldre/foresatte er i hovedsak bra, og barnevernet regner med at i de fleste saker vil det bli gitt samtykke fra foreldre/foresatte til å gi opplysninger til offentlig melder.

I spørreundersøkelsen la revisjonen inn et oppfølgingsspørsmål til respondenter som hadde sendt bekymringsmelding om hvorvidt de hadde sendt flere meldinger om samme barn. Av totalt 77 spurte oppga 19 (25 %) at de hadde sendt melding om samme barn flere ganger.

3.2.3 Anmeldelser til politiet

Barnevernet har adgang til å anmelde og gi opplysninger til politiet ved mistanke om at et barn er utsatt for vold i familien, dersom dette er nødvendig for å fremme barnevernstjenestens oppgaver i forhold til barnet⁴⁶.

I intervjuer med politiet kom det frem at de undrer seg over å motta få anmeldelser fra barnevernet. De antar at terskelen for å involvere politiet er for høy hos barnevernet. Dette bekreftes i intervjuene med barnevernet, hvor det innrømmes at det antageligvis anmeldes for lite. Det er ingen rutiner på dette. Barnevernet mener at de alltid vil melde saker hvor det er mistanke om at barn er blitt utsatt for vold eller seksuelt misbruk. I familievoldssaker har

⁴⁴ Se tabell 7 Vedlegg 3.

⁴⁵ Se tabell 8 Vedlegg 3.

⁴⁶ Q 1088 Formidling av opplysninger og samarbeid der barn utsettes for vold i familien

det vært vanskeligere å vite hvorvidt man skal implisere politiet. Barnevernet viser til ny forskning som retter fokus på at barn også tar skade av å være vitne til vold, noe som kan senke deres terskel for å anmelde. Barnevernet melder at de har økt fokus på forholdet til politiet og skal bli bedre til å anmelde. En økning i saker hvor vold er implisert aktualiserer også dette.

3.2.4 *Barnevernets omdømme*

Respondentene ble spurt om de har opplevd at bekymringsmeldinger er blitt henlagt. Av de respondentene som oppgir å ha sendt melding, bekrefter 54 % at de har opplevd henleggelse. Respondentene ble også bedt om å gi sin oppfatning av hvorvidt det henlegges for ofte⁴⁷. En andel på 48 % er helt eller delvis enig i at det henlegges for ofte⁴⁸.

Respondentene ble også spurt om hvor mange som har barn under oppfølging fra barnevernet på sitt tjenestested. Her oppgir 95 av 160 at de har barn under oppfølging fra barnevernet. De ble deretter bedt om å ta stilling til påstanden: ”Mitt tjenestested er fornøyd med barnevernets oppfølging overfor barnet”. En andel på 40,8 er helt eller delvis uenig i denne påstanden⁴⁹.

I intervjuer har barnevernet signalisert at de ofte møter manglende kunnskap og overdrevne forventninger fra meldere om hva barnevernet faktisk kan foreta seg innenfor gjeldende regelverk. Barnevernet opplever at meldere blir frustrerte over det de oppfatter som manglende handling fra barnevernet og at de ikke kjenner barnevernets begrensninger. Barnevernlovens utgangspunkt er at barn skal vokse opp hos sine biologiske foreldre og at bistand etter loven primært skal gis i hjemmet. Før omsorgsovertakelse⁵⁰ kan gjennomføres er det derfor et vilkår at det ikke kan skapes tilfredsstillende forhold i hjemmet ved bruk av hjelpetiltak⁵¹. Hjelpetiltakene som er nevnt i loven er i hovedsak frivillige tiltak, dvs. at de bare kan gjennomføres med samtykke fra foreldrene.

Barnevernet må i mange saker anse omsorgen et barn gis som ”godt nok”⁵², selv om melderer er bekymret for barnet.

En del av barnevernets arbeid er å gi for råd og veiledning. Muligheten til å drøfte saker anonymt trekkes som meget positivt av de offentlige melderne og terskelen for å kontakte barnevernet senkes.

I spørreundersøkelsen ble det også bedt om en vurdering av hvorvidt de spurte var fornøyd med råd og veiledning fra barnevernet. Flertallet av de spurte er middels til godt fornøyd med rådene og veiledningen fra barnevernet⁵³.

⁴⁷ Se vedlegg 2

⁴⁸ Se vedlegg 2

⁴⁹ Se vedlegg 2

⁵⁰ Barnevernloven § 4-12

⁵¹ Barnevernloven § 4-4

⁵² Barnevernloven §§ 1-1, 4-1, 4-4

⁵³ Se vedlegg 2

3.3 Revisjonens vurdering

De kommunale tjenestelederne synes å være klar over sin plikt til å melde inn bekymring for barn til barnevernet og ca. halvparten av respondentene har sendt melding.

Datainnsamlingen viser at barnehager i liten grad melder fra, og revisjonen anser dette som uheldig med tanke på målsettingen om å gripe tidlig inn.

En stor andel av respondentene formidler et bilde av et lukket barnevern som gir dårlig eller ingen tilbakemelding/informasjon. Barne- og likestillingsdepartementet påpeker at det bør gis en generell tilbakemelding til melder. Revisjonen har avdekket manglende rutiner hos barnevernet her. I altfor mange saker får ikke melder noen form for tilbakemelding. Revisjonen mener at barnevernet bør tilstrebe og utvikle rutiner for å sikre en generell tilbakemelding til melder.

Det er revisjonens oppfatning at barnevernet vil være tjent med å innarbeide en praksis med å innhente samtykke fra foreldre/foresatte for å kunne informere om sakens gang til offentlige meldere. Skoler, barnehager og helsesøstere er viktige samarbeidspartnere og bidragsyttere i arbeidet med å gi barn trygge og stimulerende oppvekstforhold. Fra barnevernets side påpekes det overdrevne forventninger til barnevernet hos meldere. Åpenhet og mer informasjon vil også bidra til å styrke kunnskapen om barnevernet og gi et mer realistisk bilde av hva barnevernet faktisk kan gjøre i de enkelte saker.

I spørreundersøkelsen formidles det til en viss grad manglende tillit til barnevernets arbeid. En relativ høy andel uttrykker misnøye med barnevernets oppfølging av barn på deres tjenestested. En stor andel av respondentene uttrykker at de er helt eller delvis enig i at meldinger henlegges for ofte. Revisjonen presiserer at vi ikke har foretatt en kvalitetskontroll av barnevernets arbeid, men revisjonen anser det for å være uheldig at så mange av respondentene uttrykker manglende tillit til barnevernets arbeid.

Revisjonen antar at et åpnere barnevern som involverer/informerer de øvrige samarbeidspartnere i større grad vil bidra til å styrke barnevernets omdømme. Revisjonen mener at signalene fra tjenestestedene bør tas alvorlig og at det bør spore til åpenhet generelt og i fra sak til sak. Revisjonen antar at terskelen for å ta kontakt med barnevernet vil senkes og at saker meldes inn tidligere.

Mulighet til å diskutere saker anonymt bidrar til å legge forholdene til rette for tidlig kontakt med barnevernet og ansees som en meget positiv mulighet blant respondentene. Over 60 % av respondentene uttrykker at de er fornøyd med barnevernets råd og veiledning.

Barnevernet bør også avklare sitt forhold til politiet. Revisjonen finner det uheldig at barnevernet mest sannsynlig anmelder for lite og mener det er behov for å etablere rutiner for å avklare når politiet bør kobles inn. Revisjonen antar at en nærmere avklaring vil bidra til at man kan nyttiggjøre seg ulike metoder for å avdekke mishandling/omsorgsvikt og sikre nødvendige tiltak og tidlig inngripen i alvorlige saker som impliserer vold/mishandling.

4. FUNGERER DET TVERRFAGLIGE SAMARBEIDET?

4.1 Vurderingskriterier

I årene 1999-2001 ble det igangsatt et utviklingsarbeid for å tilrettelegge for tverrfaglig samarbeid for barn og unge i Bærum kommune. Fokus på tverrfaglighet er uttalt flere steder i vedtatte handlingsprogrammer⁵⁴.

Målsettingen for det tverrfaglige samarbeidet i Bærum kommune er å samordne tiltak for å sikre at de barn og unge som i dag faller utenfor eller trenger ekstra hjelp, skal få en god utvikling. Samarbeidet kan også ses på som forebyggende barnevern, for å hindre at barnevernssaker oppstår, eller at hjelp gis så tidlig som mulig på et så lavt omsorgsnivå som mulig⁵⁵.

Barneverntjenesteloven § 3-1, første ledd pålegger kommunen en plikt til forebyggende virksomhet ved at *kommunen skal følge nøye med i de forhold barn lever under, og har ansvar for å finne tiltak som kan forebygge omsorgssvikt og adferdsproblemer.*

Lovens § 3-2 pålegger barnevernet å samarbeide med andre deler av forvaltningen. *Barneverntjenesten skal medvirke til at barns interesser ivaretas også av andre offentlige organer. Barneverntjenesten skal samarbeide med andre sektorer og forvaltningsnivåer når dette kan bidra til å løse oppgaver som den er pålagt etter denne loven.*

Samarbeidsplikten gjelder både i generelle saker og i enkeltsaker⁵⁶.

I et rundskriv fra Barne- og familiedepartementet fremheves viktigheten av å styrke barnehagenes og skolens forutsetninger for å jobbe forebyggende⁵⁷. For å unngå at slik innsats blir tilfeldig og fragmentert, påpekes viktigheten av at arbeidet inngår i en formell struktur.

Revisjonen legger følgende kriterier til grunn:

- ⇒ Tverrfaglig samarbeid bør sikre tidlig inngripen
- ⇒ Tverrfaglig samarbeid bør være formelt forankret

⁵⁴ Se bl.a. Handlingsprogram 2003-2006 Fase 1 Rammer og strategier Rådmannens grunnlagsdokument, side 43, Handlingsprogram 2003-2006 Fase 2 Rådmannens grunnlagsdokument, side 53, Handlingsprogram 2004-2007 Rådmannens grunnlagsdokument, side 19, Handlingsprogram 2005-2008 Rådmannens grunnlagsdokument, side 41.

⁵⁵ Sektorutvalg barn og unge sak 040/06 *Barnevern – er ressursbruken på et riktig nivå*, møte 17.10.06, side 24.

⁵⁶ Barnevernloven med kommentarer, Gyldendal 2004: side 50.

⁵⁷ Rundskriv Q-25/2005 Barnevernet og det forebyggende arbeidet for barn og unge og deres familier, Barne – og likestillingsdepartementet 2005 .

4.2 Funn/fakta

4.2.1 *Hvor omfattende er det tverrfaglige samarbeidet?*

Barnevernet deltar i tverrfaglige samarbeid. I tillegg er bl.a. barne- og ungdomsskolene, barnehagene, helsetjenester for barn og ungdom, PPT, Ungdomstjenesten og Utekontakten involvert i samarbeid for barn og unge⁵⁸.

Barnevernet er fast deltaker i Områdeteam og i Tverrfaglige utvalg, og i denne rapporten har vi fokus på disse samarbeidsformene. Barnevernet deltar imidlertid også i andre samarbeid, bl.a. i ansvarsgrupper rundt enkeltbarn og med statlige organer. Revisjonen er bl.a. blitt informert om en nylig inngått samarbeidsavtale mellom BUP og barnevernet⁵⁹.

Barnevernet har også iverksatt et eget prosjekt for utvikling og bruk av *nettverksmetode* i tjenesten⁶⁰. Nettverksmetoden bygger på at barn og unges eget nettverk kan være en ressurs. Familienettverket kartlegges med tanke på å styrke familiens egen evne og mulighet til å gi omsorg for barnet. Plassering utenfor hjemmet eller nettverket skal unngås i størst mulig grad. Dette innebærer økt satsing på forebyggende og tverrfaglig samarbeid. Oppstartsmøter er utgangspunktet for nettverksmetoden. Private og offentlige nettverk samles i ett felles møte sammen med klienten. Oppstartsmøtene gir barneverntjenesten mulighet til å innhente mye informasjon. Personer som er viktig for å belyse/avhjelpe klientens livssituasjon blir invitert. Dette kan være familie, venner, øvrig slekt eller naboer. I tillegg kan barnehage, skole, helsesøster, PPT, fastlege, BUP og andre delta. Metoden er avhengig av at klienten opphever taushetsplikten for de offentlig ansatte, slik at taushetsplikten ikke blir et hinder for samarbeid.

Områdeteamene består hovedsakelig av tjenesteledere, og skal ha fokus på barn og unges oppvekstvilkår i ulike områder i kommunen. Teamene er delt inn i aldersgrupper 0-5 år og 6-16 år. Områdeteamene skal drive forebyggende arbeid, samordne tiltak i eget område og ha kontakt med andre områder i kommunen. I teamene drøftes overordnede problemstillinger og utviklingstendenser^{61 62}. I intervjuene har revisjonen fått inntrykk av at Områdeteamene oppleves som nyttige, men at det er delte meninger om teamenes kontinuitet. Det er visse geografiske forskjeller mht. hvordan områder i kommunen er dekket. Ansvar for innkalling og fremdrift i områdeteamene går på omgang blant lederne. Revisjonen har fått opplyst at dette ikke alltid fungerer så bra, og at det er liten regelmessighet i møtetidspunktene. Det etterlyses en koordinator for dette arbeidet.

Tverrfaglige utvalg består av representanter fra skole, barnevern, PPT, helsesøster og eventuelt foreldre og barn. Andre relevante deltakere kan også bli invitert. I tverrfaglige utvalg drøftes generelt oppvekstmiljø i lokalmiljøet, caser, anonyme saker og enkeltbarn⁶³. Tverrfaglig utvalg er også delt inn i aldersgrupper 0-5 år og 6-16 år. Helsestasjonene er ansvarlig for innkalling og fremdrift av utvalgene for barn fra 0-5 år. Sammen med helsestasjonen, deltar barnevernet, PPT, og representanter for barnehager. Barnehagene tar

⁵⁸ Sektorutvalg barn og unge sak 040/06 *Barnevern – er ressursbruken på et riktig nivå*, møte 17.10.06, side 24.

⁵⁹ "Innføring av nettverksarbeid i barneverntjenesten" og "Familien i sentrum"

⁶⁰ Sektorutvalg barn og unge sak 040/06 *Barnevern – er ressursbruken på et riktig nivå*, møte 17.10.06, side 24.

⁶¹ Sektorutvalg barn og unge sak 035/05 *Evaluering av tverrfaglig samarbeid – barn og unge*, møte 28.06.05

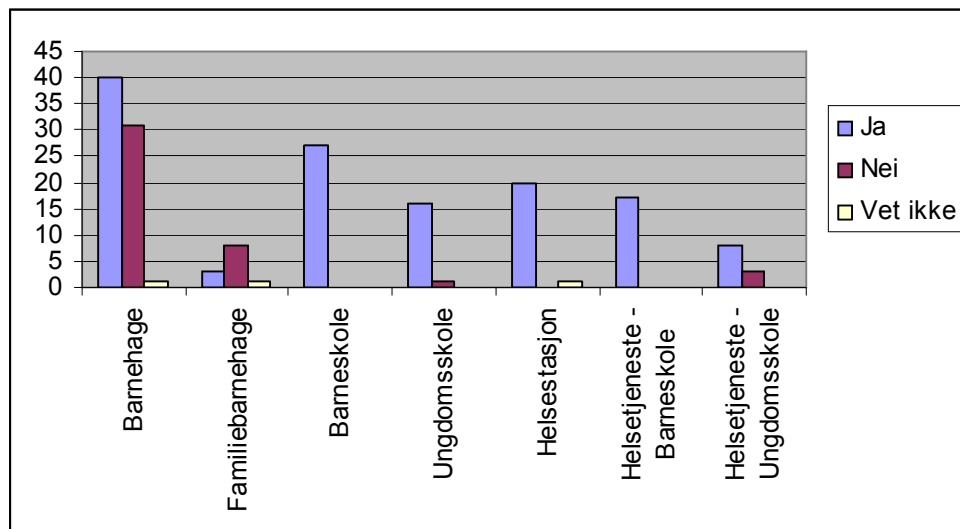
⁶² Udatert oversikt over Tverrfaglig samarbeid 0-18 år. Mottatt fra Avdeling tjenesteutvikling

⁶³ Udatert oversikt over Tverrfaglig samarbeid 0-18 år. Mottatt fra Avdeling tjenesteutvikling

kontakt med utvalgene ved behov og deltar ikke regelmessig. Rektor ved hver skole er ansvarlig for innkalling og fremdrift av utvalgene for aldersgruppen 6-16 år. Barnevernet og PPT deltar fast i disse utvalgene. Gjennom intervjuer har revisjonen fått inntrykk av at utvalgene gjennomgående fungerer bra og at samarbeidet oppleves som nyttig.

I spørreundersøkelsen revisjonen har utført, har vi kartlagt deltakelse i tverrfaglig samarbeid. Tabellen nedenfor viser hvem av de spurte som deltar i faste samarbeidsfora der barnevernet også deltar⁶⁴.

Tabell 4-1 Oversikt over antall deltakere i samarbeidsfora



Tabellen viser antall deltakere som deltar/ ikke deltar eller ikke vet på de ulike tjenestestedene. Tabellen viser at en stor andel av respondentene deltar i tverrfaglig samarbeid. Tabellen viser imidlertid at svært mange barnehager ikke deltar i faste samarbeidsfora, og at de færreste familiebarnehagene deltar. Grunnen barnehagene oppgir for ikke å delta er i første rekke at det ikke har vært aktuelt. Noen oppgir også manglende kapasitet.

Av de som deltar i slike samarbeidsfora, svarer 80 % av barneskoler og snaue 70 % av ungdomsskoler at de deltar månedlig⁶⁵. 75 % av de spurte på helsestasjonene oppgir å delta månedlig. I helsetjenesten i barne- og ungdomsskole oppgir henholdsvis 70 % og 62 % at de deltar månedlig⁶⁶. Av de som deltar fra barnehager er det kun snaue 24 % som deltar månedlig og 33 % deltar årlig eller sjeldnere.

4.2.2 Opplevd nytteverdi blant deltakerne

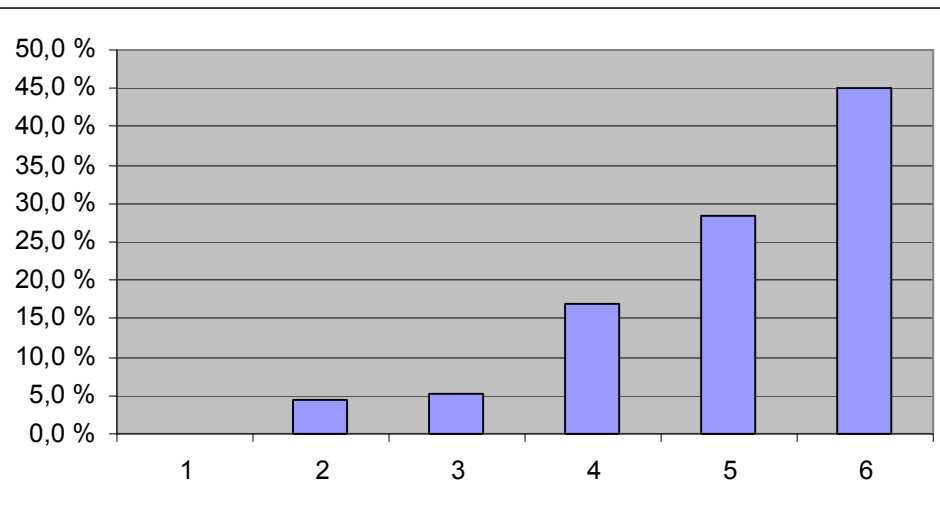
I spørreundersøkelsen ba vi deltakerne vurdere påstanden ”Mitt inntrykk er at samarbeidet har nytteverdi”. (1= helt uenig, 6= helt enig)

⁶⁴ Tallene er hentet fra revisjonens spørreundersøkelse til tjenestelederne på barnehager, skoler og ansatte på helsestasjonene.

⁶⁵ Se tabell 9 vedlegg 3.

⁶⁶ Se tabell 9 vedlegg 3

Tabell 4-2 Påstand: "Mitt inntrykk er at samarbeidet har nytteverdi".



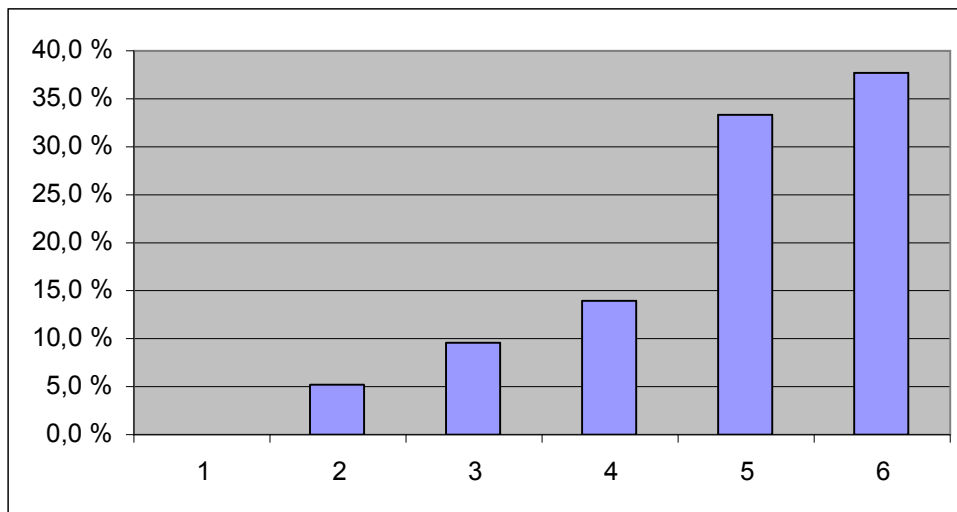
Tabellen viser at de spurte i stor grad opplever at samarbeidet har nytteverdi. Det er barnehagene og deretter barneskolene som opplever det som mest nyttig med samarbeid. Ungdomsskolene opplever det mindre nyttig. Helsesøstrene som er knyttet til barneskolene opplever samarbeidet som mer nyttig enn helsesøstrene ved ungdomsskolene.

I spørreskjemaets kommentarfelt har flere respondenter uttalt seg om tverrfaglig samarbeid, og de fleste fremhever samarbeidet som positivt:

- Etter mange år som helsesøster er min erfaring at kontakter av en mer uformell karakter som faste møter hvor vi kan drøfte bekymring, dele erfaringer og bli kjent med hverandres kompetanse er svært viktig.
- Teamet synes jeg er veldig bra, godt med ulike fagfolk tilstede.
- Er veldig fornøyd med barnevernsrepresentanten i tverrfaglig utvalg som gir gode råd og fungerer svært godt.

Respondentene ble også bedt om å vurdere påstanden "Jeg tror samarbeidet fører til at barn med tegn på omsorgssvikt fanges opp tidligere". (1= helt uenig, 6 = helt enig)

Tabell 4-3 Påstand: "Jeg tror samarbeidet fører til at barn med tegn på omsorgssvikt fanges opp tidligere".



Tabellen viser at respondentene i stor grad mener at samarbeidet fører til at barn med tegn på omsorgssvikt fanges opp tidligere.

Også i intervjuer fremheves det av flere at samarbeidet kan føre til at problemer fanges opp tidligere. Enkelte har opplevd at kompetanse på omsorgssvikt har økt etter hvert som tverrfaglig samarbeid har utviklet seg. Andre uttaler at tverrfaglighet bidrar til at terskelen for å melde fra til barnevernet senkes, og at mulighet til anonyme drøftinger i utvalgene fører til at saker kommer inn tidligere. En av respondentene uttaler: *Jeg er blitt mye tryggere på barnevernet og min terskel er sunket fordi jeg er med i tverrfaglig team.*

I intervjuer er det også gitt et inntrykk av at kunnskap om barnevernet øker etter hvert som samarbeidet utvikler seg. Spørreundersøkelsen revisjonen har foretatt belyser dette og viser at de som deltar i samarbeid i større grad mener de har god kunnskap om barnevernet i forhold til de øvrige.⁶⁷ Samarbeidet synes altså å bidra til mer kunnskap om barnevernet, for dem som deltar. En barnehagestyrer uttrykte det slik: *Vårt tverrfaglige team oppsøker barnehager tilhørende helsestasjonen i området. Dette gir god informasjon og hjelp til barnehagen og avdramatiserer barnevernets rolle.*

Under intervjuer med representanter fra barnevernet, har revisjonen fått opplyst at de ofte opplever at andre aktører har urealistiske forventninger til hva barnevernet kan oppnå. Det opplyses også at det fremdeles kan oppstå profesjonsstrid, men at utvikling av tverrfaglig samarbeid har bygget ned "murer" mellom ulike instanser som jobber med barn og unge.

I spørreundersøkelsen gir dessuten flere uttrykk for enkelte samarbeidsproblemer med barnevernet:

- Jeg synes barnevernet bruker oss for lite i samarbeidsmøter, og at de er for seine til å få i gang disse møtene. Noen ganger vet vi ikke hva barnevernet gjør i den enkelte sak, og de

⁶⁷ Se tabell 10 vedlegg 3.

utnytter ikke vår kompetanse. Noen ganger når man får møteinnkalling, så er plutselig møtet avlyst og vi har ikke fått beskjed. Dette er for dårlig samarbeid. (Helsestasjon)

- Håper og ønsker meg et utvidet samarbeid, hvor vi blir sett på som likeverdige partnere og ikke bare som informanter. (rektor)

- Vår barnevernsinstitusjon er meget profesjonell og vi har et godt samarbeid når først skolen er inne. Det er ikke alltid at skolen er inne før etter en tid. Det er viktig at skolen er inne så tidlig som mulig. (rektor)

I intervjuene er det overfor revisjonen fremhevet at det har betydning at tjenestesteder deltar i samarbeid selv om man ikke har konkrete saker å drøfte. Det påpekes at barnehagene bør trekkes mer aktivt med i de tverrfaglige utvalgene. Møtene har til nå i hovedsak vært avholdt på helsestasjonene. Revisjonen har fått opplyst at i den senere tid har enkelte utvalgsmøter blitt lagt til barnehagene for å dra dem mer med. Som vist i kapittel 2, står barnehagene for en svært lav andel av bekymringsmeldingene til barnevernet.

Enkelte kommentarer i spørreundersøkelsen belyser dette:

- Vi er forespeilet faste samarbeidsforhold i lang tid (flere år), men vi hører ingenting fra barnevernet. (barnehage)

- Opplever at barnehagene kan trenge tettere samarbeid/veiledning for å gjøre en bedre jobb i forhold til barn og familier hos oss som har en problematikk som ligger under barnevernet. (barnehage)

- Tror en god løsning var om flere av disse tverrfaglige møtene kunne holdes i barnehagene. Da blir det lettere for barnehagen å finne tid til disse viktige møtene, og de kan lettere ev. også ta med andre impliserte fra barnehagepersonalet om nødvendig. (barnehage)

4.2.3 Formell forankring for samarbeidet

Revisjonen har ikke klart å oppspore noe formelt grunnlag for ovennevnte samarbeidsformer. Avdeling tjenesteutvikling har opplyst at arbeidet med tverrfaglig samarbeid startet for omtrent 10 år siden som et ledd i et ledelsesutviklingsprogram. Samarbeidet utviklet seg etter hvert, og den strukturen samarbeidet har i dag, har eksistert siden 2002.

Rådmannen har opplyst at det foreligger et veiledningshefte fra 2001 og et notat fra 2005 om tverrfaglig samarbeid. Under datainnsamlingen har imidlertid ikke revisjonen klart å oppspore disse verken på Dokumentsenteret eller i Avdeling tjenesteutvikling.

Under intervjuene med barnevernet fikk også revisjonen inntrykk av at forankring og rutinebeskrivelser for tverrfaglig samarbeid ikke var kjent for deltakerne i samarbeidet. Flere hevdet at samarbeidet i for stor grad hviler på ildsjeler, ansatte med erfaring og sedvane.

Spørreundersøkelsen revisjonen har foretatt viser at det er stor spredning i hvor ofte tjenestestedene deltar i faste samarbeidsfora.

Det tverrfaglige samarbeidet ble evaluert i 2005⁶⁸. Evalueringen viste at tjenestelederne anså tverrfaglig samarbeid som svært nyttig og nødvendig, og at det hadde medført økt gjensidig respekt for andres fagkompetanse. Gjennomgangen viste imidlertid at ansvar for- og roller i -

⁶⁸ Sektorutvalg barn og unge, sak 035/05 *Evaluering av tverrfaglig samarbeid – barn og unge*, møte 28.06.05.

samarbeidet var uklart og diffust, og at arbeidet i for stor grad hvilte på enkeltpersoner og av den grunn ikke fungerte bra på systemnivå.

I ovennevnte evaluering ble det nedsatt en arbeidsgruppe som skulle følge opp og konkretisere det tverrfaglige samarbeidet overfor barn og unge. Arbeidsgruppen skulle ledes av kommunalsjefene i sektorer for barn og unge og ellers bestå av representanter for sentrale aktører. Etter det revisjonen kjenner til, har arbeidsgruppen hatt ett møte, men ellers ikke foretatt seg noe i saken.

Rundskriv fra Barne- og familiedepartementet⁶⁹ fremhever viktigheten av å styrke barnehagens og skolens forutsetninger for å jobbe forebyggende. Det pekes også på at mange kommuner har erfart at uformelle samarbeidsrelasjoner kan føre til at mye godt arbeid blir utført, men at det blir sårbart og lett faller bort dersom en av hovedaktørene i et samarbeid forsvinner. Departementet legger stor vekt på at både administrativ og politisk ledelse er forpliktende engasjert i arbeidet.

4.3 Revisjonens vurdering

Revisjonen mener det tverrfaglige samarbeidet i stor grad har hatt tilsiktet effekt. Datainnsamlingen revisjonen har foretatt er relativt entydig når det gjelder spørsmålet om nytteverdien av tverrfaglig samarbeid. Både respondentene i spørreundersøkelsen, intervjuene og forskning fremhever at samarbeid har nytteverdi i form av økt kompetanse om omsorgssvikt og lavere terskel for å melde bekymring. De som deltar i samarbeid ser også ut til å få økt kunnskap om barnevernet. Disse faktorene kan bidra til å nå målet om tidlig inngripen der barn opplever omsorgssvikt. Revisjonen mener at fortsatt satsing på og utvikling av tverrfaglig samarbeid er en hovedutfordring for å nå målet om tidlig inngripen og lykkes i forebyggende arbeid.

Revisjonen har videre inntrykk av at det er en svært positiv holdning til tverrfaglig samarbeid. Revisjonen har imidlertid sett tegn på at det eksisterer profesjonsstrid og at man sitter ”på hver sin tue”. I intervjuene har revisjonen oppfattet en viss skepsis til andre tjenestesteder og også til andres holdninger og kompetanse. Etter revisjonens syn er det fortsatt grunnlag for å utvikle samarbeidet mellom relevante aktører når det gjelder barn og unge i kommunen.

Når det gjelder barnehager, viser dataene at mange ikke deltar i tverrfaglig samarbeid. Revisjonen mener dette er en svakhet. Det bør sikres at barnehagene fremover får en mer aktiv rolle i tverrfaglig samarbeid. For å nå målet om tidlig inngripen, må barnehagens deltakelse etter revisjonens syn styrkes.

Datainnsamlingen viser etter revisjonens syn at mye av det tverrfaglige samarbeidet fremstår som systematisert og velfungerende. Vi mener likevel at retningslinjer for samarbeidet er for lite kjent og i for stor grad beror på sedvane og personlig engasjement. En klarere forankring kan etter revisjonens syn sikre kontinuitet og kvalitet fremover.

⁶⁹ Rundskriv Q-25/2005 Barnevernet og det forebyggende arbeidet for barn og unge og deres familier, Barne – og likestillingsdepartementet 2005.

5. KONKLUSJON OG ANBEFALINGER

5.1 Konklusjon

Gjennomgangen av kommunens styringsdokumenter viser at kommuneplanens mål gjenspeiles i kommunens handlingsprogrammene og resultatene rapporteres i hårmeldingene. Det har vært fokus på å nå målsetningen om å aktivt støtte barn og unge når foreldreomsorgen svikter.

Revisjonen mener funnene viser at innsendte meldinger til barnevernet tas alvorlig og behandles grundig. Få meldinger henlegges sammenliknet med andre storkommuner. Saker som meldes til barnevernet resulterer ofte i undersøkelser av barnets omsorgssituasjon. Tallene viser at mange undersøkelser resulterer i tiltak. Revisjonen mener dette kan tyde på en lav terskel for å iverksette tiltak, noe som kan sikre forebygging og tidlig inngripen.

Funnene tyder likevel på at måloppnåelsen om tidlig inngripen kan bli bedre. Datainnsamlingen viser at en del barn hvor det er mistanke om omsorgsvikt ikke får hjelp i tide. Revisjonen har funnet følgende forhold som antas å ha betydning for tidligere inngripen:

Dataene viser at barnehager står for en svært lav andel bekymringsmeldinger, og mye tyder etter revisjonens mening på at barnehagene melder for få saker. Revisjonen ser dette som en svakhet. Styrking av kompetansen for å oppdage omsorgsvikt og andre tiltak som bidrar til at barnehagene i større grad tar kontakt med barnevernet bør vurderes. Dataene viser at mange barnehager ikke deltar i tverrfaglig samarbeid med barnevernet. Revisjonen mener dette er en svakhet. Dersom barnehagene får en mer forpliktende og aktiv rolle i tverrfaglig samarbeid mener revisjonen at dette kan styrke barnehagens kompetanse om barnevernet. Barnehagenes deltakelse er etter revisjonens syn en viktig faktor for å nå målet om tidlig inngripen.

En stor andel av respondentene oppfatter barnevernet som lukket og at de gir dårlig eller ingen tilbakemelding. Revisjonen har avdekket manglende rutiner her, og vi mener at barnevernet rutinemessig bør gi en standard tilbakemelding til melder. Tilbakemeldingen bør inneholde generell informasjon om saksgang i barnevernet.

En høy andel av de offentlige melderne uttrykker også et ønske om mer informasjon om sakens gang. Revisjonen mener at barnevernet vil være tjent med å innarbeide en praksis hvor man innhenter samtykke fra foreldre/foresatte for å i større grad kunne informere offentlige meldere om saker. Skoler, barnehager og helsesøstere er viktige samarbeidspartnere for barnevernet. Revisjonen mener at barnevernet vil være tjent med å inkludere dem mer i prosessen. Misnøye med manglende tilbakemelding kan medføre at terskelen for å kontakte barnevernet blir høyere. Åpenhet og mer informasjon vil kunne gi et bedre samarbeidsklima mellom de aktuelle aktørene.

En relativ høy andel av offentlige meldere uttrykker misnøye med barnevernets oppfølging av barn, og mange uttrykker at de er helt eller delvis enig i at meldinger henlegges for ofte. Revisjonen har ikke foretatt noen kvalitetskontroll av barnevernets arbeid, men anser det for å være uheldig at så mange uttrykker manglende tillit. Revisjonen mener at økt åpenhet vil bidra til å styrke barnevernets omdømme. Økt tillit til barnevernet vil senke terskelen for å ta

kontakte barnevernet og bedre samarbeidet. Revisjonen ser barnevernets begrensninger i forhold til gjeldene regelverk og andre aktørers høye forventninger til hva barnevernet kan foreta seg. Økt åpenhet vil bidra til å gi offentlig melder et mer realistisk bilde av hva barnevernet kan utrette i de enkelte sakene.

Mye tyder på at barnevernet melder for få saker til politiet. Revisjonen mener at dette kan være uheldig. Politiets metoder vil være et viktig bidrag i arbeidet med å avdekke mishandling/vold og vil bidra til å sikre tidlig inngripen i alvorlige saker som impliserer vold/mishandling.

Gjennomgangen av kommunens styringsdokumenter viser at det har vært fokus på å få til et tverrfaglig samarbeid for å gi alternative tilbud tidlig for å få færre barnevernssaker.

Revisjonen mener det tverrfaglige samarbeidet i stor grad har hatt tilsiktet effekt. Tilbakemeldingene tyder på at det tverrfaglig samarbeidet gir økt kompetanse om omsorgssvikt, om barnevernet og lavere terskel for å melde bekymring. Revisjonen mener at fortsatt satsing på og utvikling av tverrfaglig samarbeid er viktig for å nå målet om tidlig inngripen.

Det synes å være en svakhet at samarbeidet er for lite formalisert. Revisjonen mener at det tverrfaglig samarbeidet bør forankres klarere for å sikre kontinuitet og kvalitet fremover.

5.2 Anbefalinger

1. Barnevernet bør utvikle rutiner som sikrer melder en standard tilbakemelding. Tilbakemeldingen bør inneholde generell informasjon om saksgang i barnevernet.
2. Barnevernet bør i større grad innhente samtykke fra foreldre/foresatte for å gi opplysninger til relevante offentlige aktører i en sak.
3. Barnehagens deltakelse i det tverrfaglige samarbeid bør styrkes, og det bør vurderes iverksatt tiltak for å styrke barnehagens kompetanse på omsorgssvikt.
4. Retningslinjer for tverrfaglig samarbeid bør gjøres bedre kjent for tjenestelederne.

LITTERATUR OG KILDEHENVISNINGER

Handlingsprogram 2003-2006 Fase 1 Rammer og strategier Rådmannens grunnlagsdokument, Bærum kommune 2002.

Handlingsprogram 2003-2006 Fase 2 Rådmannens grunnlagsdokument, Bærum kommune 2001.

Handlingsprogram 2004-2007 Rådmannens grunnlagsdokument, Bærum kommune 2003.

Handlingsprogram 2005-2008 Rådmannens grunnlagsdokument, Bærum kommune 2004.

Handlingsprogram 2006-2009 Rådmannens grunnlagsdokument, Bærum kommune 2005.

Handlingsprogram 2007 – 2010 Rådmannens grunnlagsdokument, Bærum kommune 2006.

Kommuneplan 1998 – 2015, Bærum kommune 1997.

Kontrollutvalget sak 68/05 *Forvaltningsrevisjonsprosjekter 2006*, møte 14.11.05, Bærum kommune 2006.

Sektorutvalg BAUN sak 40/04 *Barnevern – er ressursbruken på et riktig nivå*, møte 17.10.04, Bærum kommune 2004.

Sektorutvalg BAUN sak 40/04 *Kartlegging av barnevernet*, møte 20.04.04, Bærum kommune 2004.

Lov 1992-07-17 nr. 100 Lov om barneverntjenester

Q 1101: Rutinehåndbok for barneverntjenesten i kommunene. Barne- og likestillingsdepartementet. Mars 2006.

Q 1094 B: Opplysningsplikt til barnevernet og barnevernets adgang til å gi opplysninger. Barne- og likestillingsdepartementet. Januar 2006.

Rundskriv Q-25/2005 Barnevernet og det forebyggende arbeidet for barn og unge og deres familier. Barne- og likestillingsdepartementet 2005.

Q 1088 Formidling av opplysninger og samarbeid der barn utsettes for vold i familien. Barne- og likestillingsdepartementet

Barnevernloven med kommentarer: Kari Ofstad og Randi Skar. Gyldendal 2004

NOU 2000:12 Barnevernet i Norge

Rapport 7/05: Risikoutvikling. Tilknytning, omsorgsvikt og forebygging. Norsk Institutt for forskning om oppvekst, velferd og aldring (NOVA) 2005

Kari Killen: Svekete, Omsorgsvikt er alles ansvar, Kommuneforlaget 3 utgave 2004

Praksis B:V nr 3 2006: "Barnevernet- et fyrårn for utsatte barn og voksne" av Øystein Kvello

Aftenposten 18.03.06 "Grip inn når de er 2 år"

FIGUROVERSIKT

Figur 2-1 Sammenligning: henlagte meldinger i 2005 (Prosent)..... 5

TABELLOVERSIKT

Tabell 3-1 Oversikt over hvem som sendte inn meldinger i 2006 13

Tabell 3-2 Påstand: "Mitt tjenestested er fornøyd med barnevernets tilbakemelding på bekymringsmeldingene"..... 15

Tabell 4-1 Oversikt over deltakelse i samarbeidsfora 21

Tabell 4-2 Påstand: "Mitt inntrykk er at samarbeidet har nytteverdi" 22

Tabell 4-3 Påstand: "Jeg tror samarbeidet fører til at barn med tegn på omsorgssvikt fanges opp tidligere" 23

VEDLEGG 1: MÅLSETTINGER OG RAPPORTERING

Nedenfor er en kronologisk gjennomgang av mål og resultater som fremkommer i handlingsprogram og årsrapporter som har vært vedtatt i kommunestyret.

2003 – 2006

Handlingsprogram 2003 – 2006 Fase 1 Rammer og strategier: Rådmannens grunnlagsdokument⁷⁰

- Utsatte barn og unge skal få tidlig hjelp for å hindre skjevutvikling. Gjennom tverrfaglig samarbeid, arbeide for at andre instanser, evt. i samarbeid med barnevernet skal være åpne for å gi alternative tilbud til noen barn og unge tidlig. Målet er færre nye barnevern saker.
- Barneverntiltak skal føre til varig bedret omsorgssituasjon for barnet. Barnevernets hjelpetiltak må i større grad må ha fokus på hva som fører til endring for barnets/ den unges situasjon, slik at hjelpebehovet avtar/ tiltak kan avsluttes raskere.
- Benytte kommunebaserte tiltak som alternativ til institusjon. Fortsatt utvikle tiltak med omfattende støtte inn i familien. Kommunebaserte tiltak medfører at barn kan bo i sitt opprinnelige hjem hvor alternativet er institusjonsplassering. Kommunens egenandel i disse tiltakene er halvparten av hva den er ved plassering i institusjon.
- Personalressursene skal være kostnadseffektive. Det skal brukes mindre eksterne konsulenter til saksbehandlingsoppgaver og eksterne advokater til fylkesnemds-/domstolsbehandlinger.
- Varighet i barnevernstiltak rettet mot eldre unge (over 20 år) skal reduseres.

Handlingsprogram 2003 – 2006 Fase 2 Rådmannens grunnlagsdokument⁷¹:

Rådmannens strategi for et effektivt barnevern er at barnevernet skal bidra aktivt for at gode forebyggende oppveksttiltak hindrer skjevutvikling hos barn og unge. Målet er å hindre at barnevernproblematikk utvikles, og dermed holde antall barnevern saker på et mest mulig stabilt nivå. Utviklingen på landsbasis viser at det er økning på utgifter til barnevernstiltak. Strategien vil kreve videreutvikling av det tverrfaglige arbeidet som er påstartet slik at dette vil bli enda mer forpliktende for alle aktører.

For å oppnå effektiviseringskravene vil det også være nødvendig med endringer av de mer tradisjonelle barneverntiltakene, tiltak som blant annet institusjonsplassering representerer. For noen grupper vil det som alternativ bli iverksatt familiestøttede tiltak etter nye behandlingsmetoder, såkalt kommunebaserte tiltak. Ved å benytte kommunebaserte tiltak som alternativ til institusjonsplassering gis omfattende hjelp og støtte til barnet/ungdommen i sitt nærmiljø, for å få til varig endring her. I tillegg til at erfaring med denne type tiltak viser gode resultater blir kostnadene redusert pga mindre kommunale egenandeler og fordi utgiftene til omfattende saksbehandling blir redusert⁷². Kommunebaserte tiltak forutsetter frivillighet slik at ressursbruk til fylkesnemdbehandling faller bort.

Rådmannen foreslår videre å redusere utgiftene til ettervern. Dette omfatter tiltak for eldre unge over 20 år. Målet er å begrense utgiftene til klienter i denne aldersgruppen som ikke er primærmålgruppen for barnevernet, unge som kan få kvalitativt bedre tilbud fra andre hjelpetjenester. Perioden de omfattes av ettervernstiltak skal reduseres både ved å starte

⁷⁰ Handlingsprogram 2003-2006 Fase 1 Rammer og strategier Rådmannens grunnlagsdokument, side 43.

⁷¹ Handlingsprogram 2003-2006 Fase 2 Rådmannens grunnlagsdokument, side 53.

⁷² Handlingsprogram 2003-2006 Fase 2 Rådmannens grunnlagsdokument, side 54.

tidligere og ved å arbeide enda mer aktivt for å få andre samarbeidspartnere til å ta over ansvar. For noen brukere vil dette kunne føre til at de vil måtte bli sosialhjelpsklienter. Samtidig vil et hjelpetiltak gjennom sosialtjenesten i større grad sørge for fokus på selvstendigjøring av brukeren.

Handlingsprogram 2003 – 2006 Vedtatt av kommunestyret:

Ingen vedtak om barnevernet.

Årsrapport 2003⁷³:

Tjenesten har mottatt 370 meldinger i 2003 mot 351 i 2002, mens det ble igangsatt 191 nye tiltak mot 192 i 2002. Antall saker med hjelpetiltak i hjemmet er redusert fra 386 til 360 fra 4. kvartal 2002 til samme tidspunkt 2003, men antall plasseringer utenfor hjemmet har økt fra 136 til 153. Økning i saker med plassering utenfor hjemmet dreier seg i hovedsak om frivillige plasseringer. Antall omsorgssaker har økt fra 75 til 85, mens atferdsplasseringer er redusert fra 17 til 10. Antall henvendelser til Barnevernvakten for Asker og Bærum var 4493 i 2003 mot 3870 i 2002. Det økte antallet skyldes økning for Asker.

Mål: Antall barnevernsaker med hjelpetiltak skal holdes på stabilt nivå - som et resultat av et aktivt tverrfaglig samarbeid og forebyggende innsats.

Resultat: Målet er oppnådd. Antall hjelpetiltaksaker er redusert fra 386 til 360.

Tilbakemeldinger viser at barn og unges problemer ofte får en løsning gjennom samarbeid med ulike instanser i obligatoriske tverrfaglige team, uten spesifikke barnevernstiltak.

Mål: Flere unge med alvorlige atferdsproblemer skal gis lokale tiltak - antall unge plassert i institusjon skal holdes under 20.

Resultat: Målet er oppnådd. Antall plasseringer i atferdsinstitusjon er redusert fra 17 til 10 i løpet av 2003.

For 2003 er det vedtatt omstillingstiltak med en samlet økonomisk effekt på kr 5 mill. Regnskapet for året viser at utgiftene er redusert med 5 % sammenlignet med 2002. Nettoutgiften for 2002 var på kr 89,1 mill, for 2003 var tilsvarende tall kr 84,7 mill. Antall stillinger er redusert fra 79,3 til 64,9 i løpet av året. I tråd med kommunestyrets vedtak om kutt i barnevernet har Utekontakten betjent 64 saker for barnevernet i løpet av 2003. Det er iverksatt arbeid for å få til en ny faglig tilnærming i barnevernsaker. Det blir i større grad fokusert på at barnevernstiltak skal gi endring i familiesituasjonen, som alternativ til rene avlastningstiltak. Det er også iverksatt program for å henvise eldre barnevernsklienter til andre instanser som kan gi bedre kvalifisert hjelp. Tiltakene ga ikke den ønskede økonomiske effekt i 2003 og tjenesten brukte samlet sett kr 4,3 mill mer enn budsjettet i 2003.

2004 – 2007

Handlingsprogram 2004 – 2007 Rådmannens grunnlagsdokument⁷⁴:

Sammenligningen med andre kommuner viser at det er grunnlag for effektivisering i barnevernstjenesten.

På bakgrunn av nøkkeltallene vedtok kommunestyret derfor våren 2003 å redusere rammene for barnevernet. I denne forbindelse ble det vedtatt iverksetting av tiltak på programområdet,

⁷³ Årsrapport 2003, side 15.

⁷⁴ Handlingsprogram 2004-2007 Rådmannens grunnlagsdokument, side 19.

derunder utvikling av familiebaserte tiltak for i størst mulig grad å unngå plassering utenfor hjemmet og økt satsing på forebyggende tiltak og økt tverrfaglig samarbeid. Rådmannen vil legge frem en egen sak med vurdering av områdekontorene og hvorvidt en mer sentralisert organisert barnevernstjeneste vil kunne gi bedre grunnlag for å kunne sikre ivaretagelse/prioritering av de mest kritiske oppgavene innen barnevernet, oppfylle forvaltningsmessige krav og samtidig sikre bedre økonomistyring.

Handlingsprogram 2004-2007 Vedtatt av kommunestyret⁷⁵:

Rådmannen kartlegger hvordan barnevernet arbeider og hvorfor det brukes så mye ressurser pr. barn i forhold til andre kommuner.

Årsrapport 2004⁷⁶:

Mål: Rådmannen kartlegger hvordan barnevernet arbeider og hvorfor det brukes så mye ressurser pr. barn i forhold til andre kommuner.

Resultat: I sak fremlagt for Sektorutvalg barn og unge ble det redegjort for barnevernets arbeidsmetoder og ressursbruk. Det ble redegjort for barnevernets ansvar for det mer generelle forebyggende barne- og ungdomsarbeidet og for arbeidet med enkeltsaker, saker som er komplekse med inngrep i den private sfære, og i et område de fleste følelsesmessig engasjeres sterkt i. En betydelig del av barnevernets ressursbruk går med til oppfølging av tiltakspersoner, til fylkesnemndsbehandling og til reiser til fosterhjem og institusjoner. Barnevernet reduserte utgiftene fra 2002 til 2003, og utgifter pr. barnevernsak gikk ned. Denne utviklingen har fortsatt fra 2003 til 2004.

Mål: Utvikling av familiebaserte tiltak for i størst mulig grad å unngå plassering utenfor hjemmet.

Resultat: Det er gjennomført undersøkelser etter såkalt nettverksmetodikk som skaper åpenhet og samtidig utfordrer hele barnets nettverk – private og offentlige – til å bistå med hjelp, også for å unngå opprettelse av en barnevernssak. Barneverntjenesten har utviklet og gjennomført nettverksmetodikk som metode ved gjennomføring av undersøkelser i 27 barnevernsaker i 2004.

Unge med alvorlige atferdsproblemer, vold, rus og kriminalitet, er i større grad gitt tilbud i tilknytning til egen familie og eget sosialt nettverk⁷⁷. Alternativet hadde vært institusjonsplassering, som i mange tilfeller ikke medfører noen positiv endring. Men det er alltid noen unge som må gis institusjonstilbud pga. problemenes karakter. Plassering av unge med alvorlige atferdsproblemer er redusert fra 14 til 9 i 2004.

Etablert modell for tverrfaglig samarbeid overfor utsatte barn og unge er evaluert.

Evalueringer tilsier at modellen i hovedsak fungerer godt, men at den bør forbedres noe, spesielt når det gjelder tverrfaglige samarbeid overfor den yngste aldersgruppen.

Mål: Rådmannen vil legge frem en egen sak med vurdering av områdekontorene og hvorvidt en mer sentralisert organisert barneverntjeneste vil kunne gi et bedre grunnlag for å kunne sikre ivaretagelse/ prioritering av de mest kritiske oppgavene innen barnevernet, oppfylle forvaltningsmessige krav og samtidig sikre bedre økonomistyring.

Resultat: Rådmannen har i sak om kartlegging av barnevernet redegjort for arbeidet med å samle barnevernet på et sted. Barnevernet blir samlet fra juni 2005.

⁷⁵ Handlingsprogram 2004-2007 Vedtatt av kommunestyret, side 4.

⁷⁶ Årsrapport 2004, side 19.

⁷⁷ Årsrapport 2004, side 20.

2005 – 2008

Handlingsprogram 2005 - 2008 Rådmannens grunnlagsdokument⁷⁸:

Jf kommunestyrets handlingsprogram-vedtak 10.12.2003⁷⁹:

Rådmannen kartlegger hvordan barnevernet arbeider og hvorfor det brukes så mye ressurser pr. barn i forhold til andre kommuner.

Oppfølging: Sektorutvalget tok rådmannens redegjørelse om dette til orientering i møte 26. april 2004, sak 26.

Tallene viser at Bærum bruker mindre ressurser pr innbygger enn sammenligningskommunene. Dette har sammenheng med sosiale forhold – færre familier trenger bistand fra barnevernet. Tallene viser at Bærum bruker mer ressurser pr barn enn sammenligningskommunene. Dette har sammenheng med områdeorganisering av tjenestene og mer ressurser til administrativ støtte til lederne.

Som kjernevirksomhet regnes barnevernets ansvar overfor enkeltbarn:

- Meldingsavklaring, snarest og innen 1 uke.
- Gjennomføring av undersøkelser, snarest og innen 3 mnd.
- Iverksette hjelpetiltak (uavhengig av økonomi)
- Gjennomføre omsorgsovertakelse/ plassering
- Gjennomføre plassering og tilbakehold i institusjon, med og uten tvang
- Gjennomføre akuttvedtak/plassering, med og uten tvang

Barnevernet skal også medvirke til at barns interesser ivaretas av andre offentlige organer, og det stilles krav til samarbeid med andre sektorer og forvaltningsområder når dette kan bidra til å løse oppgavene etter barnevernsloven.

De anbefalte rammereduksjonene på dette programområdet tilsvarer om lag det en forholdsmessig fordeling mellom programområdene skulle tilsi⁸⁰.

Kjernevirksomheten er skjermet mest mulig, men tiltakene som beskrives innebærer også reduksjoner i kjernevirksomheten:

- Redusert omfanget på råd og veiledning, effektivisere tjenesteproduksjonen (tiltak 1) – er en kombinasjon av effektivisering og redusert omfang på kjernevirksomhet. Avvikling av intensiv familieveiledning (tiltak 2) innebærer kutt utenfor kommunens kjernevirksomhet. De øvrige tiltakene som foreslås innen barnevernet handler om endring av innhold eller omfang av tjenester som inngår i kjernevirksomheten.

Tiltak som går ut over brukere med minst behov for tjenester prioriteres foran tiltak som går ut over brukere med mer omfattende behov. ”Spesialisttjenester” og tjenester som ligger i grenselandet mot statlig/fylkeskommunalt ansvar prioriteres ned. Flest mulig får tjenester innefor ordinære tjenester/ organisasjon.

1. Alternativ A: Redusere omfanget på råd veiledning, effektivisere tjenesteproduksjonen
2. Alternativ A: Avvikle intensiv familieveiledning (IFV)
3. Alternativ A: Redusere barnevernvakten på dagtid

⁷⁸ Handlingsprogram 2005-2008 Rådmannens grunnlagsdokument, side 41.

⁷⁹ Handlingsprogram 2005-2008 Rådmannens grunnlagsdokument, side 42.

⁸⁰ Handlingsprogram 2005-2008 Rådmannens grunnlagsdokument, side 43.

4. Alternativ A: Strengere tildelingspraksis for næromsorgstiltak for barn og unge med atferdsvansker
5. Alternativ A: Redusere tilbud om støttekontakt,
6. Alternativ A: Redusere tilbud om besøkshjem.

Handlingsprogram 2005 - 2008 Vedtatt av kommunestyret:

Ingen vedtak om barnevernet.

Årsrapport 2005:

Det har vært press på tjenester for vanskeligstilte, sosialtjenester og barneverntjenester⁸¹. Økonomisk innsparing på disse områdene har derfor ikke latt seg gjennomføre som planlagt.

Bare to programområder har merforbruk, barnevern (10,2 millioner kroner) og pleie og omsorg (10 mill)⁸².

Mål⁸³: *Ha videreutviklet brukerdialogen i forbindelse med brukerundersøkelser og handlingsprogram.*

Resultat: Målet er nådd. Det er bl.a. etablert storbrukermøte med aktørene i plan- og byggesaker. Brukerråd for pleie- og omsorgstjenestene er under etablering. Barnevernet har utarbeidet en modell for brukerforum i barneverntjenesten, som vil bli videreutviklet.

Det har ikke lyktes å gjennomføre vedtatte innsparingstiltak i barneverntjenestene⁸⁴. Innsparingstiltak ved Barnevernvakten, som kun dreier seg administrative tiltak, er gjennomført. Antall barnevernssaker målt ved årets utgang har holdt seg relativt stabilt de to siste årene, samtidig har det vært noe økning på barn med tiltak i løpet av året. Det forhold at antall barnevernssaker holder seg relativt stabilt kan ses på som en positiv utvikling for kommunen, forutsatt at barnevernet gir hjelp til de barn og unge som har behov for det. Et kvalitetskriterie for om barnevernet gir hjelp til barn og unge som har behov for hjelp, er andel undersøkelser som blir behandlet innenfor 3 månedersfristen. KOSTRA sammenligningstall (foreløpige) viser at Bærum har en høy andel saker som behandles innenfor fristen. At antall barnevernssaker holder seg relativt stabilt kan tilsa at kommunen har lyktes i satsing på forebyggende tiltak og aktivitet, også gjennom det tverrfaglige samarbeidet. Dette er arbeid og aktivitet hvor barnevernet har hatt en sentral rolle.

Antall barnevernssaker fremmet for fylkesnemnd var 24 i 2005 mot 29 i 2004, mens barnevernssaker behandlet av domstolene var 10 i 2005 mot 1 i 2004. Barnevernet får i hovedsak medhold i saker fremmet for fylkesnemnd og for domstolene. Det er i 2005 innført et nytt saksbehandlingsprogram "Fagtekst" i barnevernet. I tillegg til at det er forventninger til en mer effektiv saksbehandling, vil dette programmet gi bedre grunnlag for en mer enhetlig faglig tilnærming i tjenesten. Programmet skal også medføre at tjenestens faglige vurderinger blir mer åpne og tilgjengelige for brukerne.

Barnevernet har i 2005 flyttet i nye lokaler i Brynsveien. De tre områdetjenesten har blitt samlokalisert, for å gi bedre grunnlag for samarbeid og felles faglig tilnærming. På bakgrunn av en drapssak gjennomført av tidligere barnevernklient i Bærum ble tjenestens behandling

⁸¹ Årsrapport 2005, side 3.

⁸² Årsrapport 2005, side 5.

⁸³ Årsrapport 2005, side 14.

⁸⁴ Årsrapport 2005, side 21.

av den aktuelle saken gransket av fylkesmannen i 2005. Fylkesmannen fant ikke grunn til å kritisere barnevernet for behandling av denne saken.

Programområde Barnevern har et merforbruk på 10,2 millioner kroner⁸⁵. Det er merforbruk på lønn på 3,8 mill. Det er merforbruk både på lønn til ansatte i barnevernet og på lønn til tiltakspersoner. Noe av merforbruket oppveies av merinntekt på sykelønn på 0,8 mill. Videre er det merforbruk på andre utgifter på til sammen 11,6 mill, fordelt på Barneverntjeneste, Tiltak i hjemmet og Tiltak utenfor hjemmet. Det er merinntekter på 5,2 mill. Av disse er 2,9 mill merinntekter på refusjoner fra staten og tilskudd til enslige mindreårige, de resterende 2,3 mill er i hovedsak momskompensasjon og sykelønnsrefusjoner. Det er merforbruk på resultatområde Barneverntjeneste på ca. 1,9 mill. Etter korreksjon for merinntekter på sykelønn, er merforbruket på lønn ca 1,5 mill. Etter korreksjon for merinntekt på momskompensasjon er det merutgift på andre utgifter på 1,2 mill. Merutgiftene er knyttet til flytting, IKT-utstyr og juridisk og annen sakkyndig bistand i forbindelse med fylkesnemd- og domstolsbehandling. Øvrige merinntekter, på til sammen 0,8 mill er i hovedsak tilskudd til enslige mindreårige og skyldes etterslep fra 2004.

Det er merforbruk på resultatområde Tiltak i hjemmet på 2 mill. Det er en økning i antall saker fra 2004. Heving av grensen for refusjon og en utvikling med flere kompliserte saker har gitt en økning i enhetskostnadene. Det er et merforbruk på resultatområde Tiltak utenfor hjemmet på 6,3 mill. Det er ikke flere barn og unge plassert utenfor hjemmet enn i 2004. Enhetskostnadene har økt. Det er nødvendig med en mer grundig analyse av grunnlagsdata for å kunne si noe nærmere om årsaker og sammenhenger.

2006 – 2009

Handlingsprogram 2006 – 2009 Rådmannens grunnlagsdokument

Antall barnevernssaker holder seg stabilt. Det har imidlertid vært en økning i antall klage-/ankesaker som har vedtak fra fylkesnemnda og skal behandles videre i rettsapparatet. Slike saker er svært ressurskrevende for kommunen⁸⁶.

En ny utfordring for barnevernet er ansvar for et økende antall barn i statlig asylmottak. De aktuelle barna har en så alvorlig omsorgssituasjon at asylmottaket ikke klarer å gi forsvarlig tilbud, og barneverntjenesten må gripe inn.

Antall adopsjonssaker er økende, og ventetiden for behandling av slike saker i kommunen er nå over 6 måneder.

For å holde utgiftene nede vil tjenesten fortsatt satse på å benytte nettverksmetode i undersøkelsesarbeidet og motivere nettverk/familie til å ta ansvar for gjennomføring av ulike tiltak.

En tankevekkende tendens – som også synes relevant for Bærum, jf. vår egen innbyggerundersøkelse nå i år – er at mange av de negative utviklingstrekkene ser ut til å ramme de unge i særlig grad⁸⁷.

⁸⁵ Årsrapport 2005, side 22.

⁸⁶ Handlingsprogram 2006 – 2009 Rådmannens grunnlagsdokument, side 29.

⁸⁷ Handlingsprogram 2006 – 2009 Rådmannens grunnlagsdokument, side 62.

Den delen av levekårsstatistikken som produseres ved hjelp av spørreundersøkelser, er basert på et nasjonalt utvalg av 3000 personer. Utvalget er for lite til å gi pålitelige tall på kommunenivå.

Dersom Bærum kommune skal utvikle egen levekårsstatistikk som grunnlag for prioriteringer i handlingsprogrammet, bør vi først og fremst velge ut tema hvor kommunen har ansvar og virkemidler for å kunne påvirke utviklingen. Miljøkvalitet/fysiske omgivelser er en levekårsfaktor som har avgjørende betydning for alle innbyggere, uavhengig av alder, inntekt eller sosial status. Her gir særlig planloven kommunen gode virkemidler. For alle barn og unge veier barnehagetilbud og skoletilbud tungt, sammen med trygge lekeplasser og anlegg/faglige tilbud for mer organiserte aktiviteter av ulikt slag (idrett, musikk, teater, treffsteder, m.m.). For vanskeligstilte familier vil barnevern og sosialkontor kunne spille en avgjørende rolle. Helsetjenester for unge, særlig forebyggende arbeid for å hindre at ungdom ender opp med rusproblemer eller psykiske plager, er viktig for unge innbyggeres levekår. Kommunen har også det offentlige ansvaret for eldreomsorg, og kan samarbeide med andre myndigheter, frivillige organisasjoner og næringslivet om gode transportløsninger, krisesentre for voldsutsatte kvinner, kriminalitetsforebygging, kulturtilbud, osv.

Rådmannen vil utrede mulighetene for å supplere innbyggerundersøkelsen med utvalgte levekårsindikatorer, og vil legge fram en egen sak om dette i løpet av 2006.

Handlingsprogram 2006 – 2009 Vedtatt av kommunestyret:

Ingen vedtak knyttet til barnevern.

Årsrapport 2006:

Kommer i april.

2007 – 2010

Handlingsprogram 2007 – 2010 Rådmannens grunnlagsdokument:

Økt behov for tjenester og økte kostnader pr sak tilsier at rammene for barneverntjenestene økes, og det foreslås en styrking med 8 mill kr. pr. år allerede fra 2006⁸⁸.

Stikkord for det langsiktige utviklingsarbeidet i skolen er innføring av nye fag (f.eks. filosofi), ny arbeidstidsordning, nye modeller for lederskap, hospiteringsordninger, forsøk med skolevaktmester, bruk av miljøarbeidere og ny modell for tildeling av ressurser⁸⁹.

Samarbeid med andre vil stå sentralt i utviklingsarbeidet, derunder samarbeid mellom skolen og andre kommunale tjenester (barnehage, barnevern, helsetjenester) og samarbeid mellom grunnskolen og videregående skole. En årlig oppvekstkonferanse vil stimulere det tverrfaglige samarbeidet. Alle utviklingstiltak vil ha som målsetting å øke elevenes læringsutbytte.

Befolkningsutviklingen viser at det vil bli en betydelig vekst i ungdomsbefolkningen i årene fremover⁹⁰. Dette vil medføre økt behov for barneverntjenester (volum). *Rammene må økes for å opprettholde driftsnivået.* Rådmannen har gjennomgått driftsnivået i barnevernet, bl.a. på bakgrunn av store budsjettoverskridelser over en lengre periode. Gjennomgangen og Kostra-dataene viser at det er behov for å øke rammene til barnevernet. Det er økning i antall klienter. Kostnadene pr sak har økt. Dette har bl.a. sammenheng med at tilgjengeligheten til

⁸⁸ Handlingsprogram 2007 – 2010 Rådmannens grunnlagsdokument, side 1.

⁸⁹ Handlingsprogram 2007 – 2010 Rådmannens grunnlagsdokument, side 22.

⁹⁰ Handlingsprogram 2007 – 2010 Rådmannens grunnlagsdokument, side 31.

institusjoner, også akuttinstitusjoner, har blitt dårligere. For kommunens barneverntjeneste gir dette bl.a. betydelig lengre reisevei. Rådmannen foreslår at rammene økes med 8 mill kr pr år. Samtidig skal det gjennomføres effektiviseringstiltak i tjenestene. Det er inngått samarbeid med Asker kommune for utvikling av nye tiltak.

Nøkkel-tallene fra Kostra viser at Bærum hadde lavere nettoutgifter til barnevern enn snittet i ASSS. Utgiftene til barnevern har sammenheng med behov og dersom indikatoren ”Andel barn med undersøkelser eller tiltak 0-17 år” er et uttrykk for behov, er det naturlig at også den er lav.

Bærum har den laveste andel undersøkelser med behandlingstid over tre måneder. Vi har også gode resultater fra andre kvalitetsmål som bl.a. iverksettelse av tiltak innen fristen, lovpålagte tilsynsbesøk i fosterhjem, besøk i fosterhjem og andel barn med tiltaks-/omsorgsplan.

62 % av undersøkelsene i barnevernet i Bærum resulterer i tiltak⁹¹. Årsaken til dette kan være grundige meldingsavklaringer. For de klientene som får en undersøkelse eller har behov for tiltak er enhetskostnaden høyere enn gjennomsnittet av ASSS-kommunene. Storbyene Oslo, Bergen og Trondheim bruker like mye eller mer pr barn med tiltak eller undersøkelse. Bærum kommune bruker i stor grad sine egne ansatte til tiltaksarbeid som råd og veiledning. Andre kommuner som prioriterer dette har også et lavere antall barn med undersøkelser eller tiltak pr årsverk.

Rådmannen foreslår at det etableres et familiesenter i Dønshi-området⁹². Tiltaket innebærer at ulike tilbud til familier med barn og ungdom samles på ett sted. Hensikten er å lette tilgjengeligheten til tjenestene, gi barn, unge og foreldre mer brukermedvirkning, og å forbedre og videreutvikle det tverrfaglige samarbeidet. I første omgang legger rådmannen opp til å samlokalisere åpen barnehage, helsetjenesten for barn og unge og ungdomstjenesten. Etter hvert er det ønskelig at også deler av helsetjenesten for flyktninger og innvandrere, psykisk helsetjeneste for barn og unge, barneverntjenester, pedagogisk-psykologisk tjeneste, spesialisthelsetjenester og andre samlokaliseres i huset. Tiltaket etableres under forutsetning av at driftsutgiftene dekkes gjennom omdisponeringer mellom de involverte tjenestene.

For å bidra til å etablere et godt og trygt ungdomsmiljø i Bekkestua-området er det etablert miljøarbeiderteam, voksen tilstedeværelse og et utstrakt tverrfaglig samarbeid mellom barnevern, skole, utekontakt, helsetjeneste og politi⁹³.

Handlingsprogram 2007 – 2010 Vedtatt av kommunestyret:

Kommer i desember.

⁹¹ Handlingsprogram 2007 – 2010 Rådmannens grunnlagsdokument, side 32.

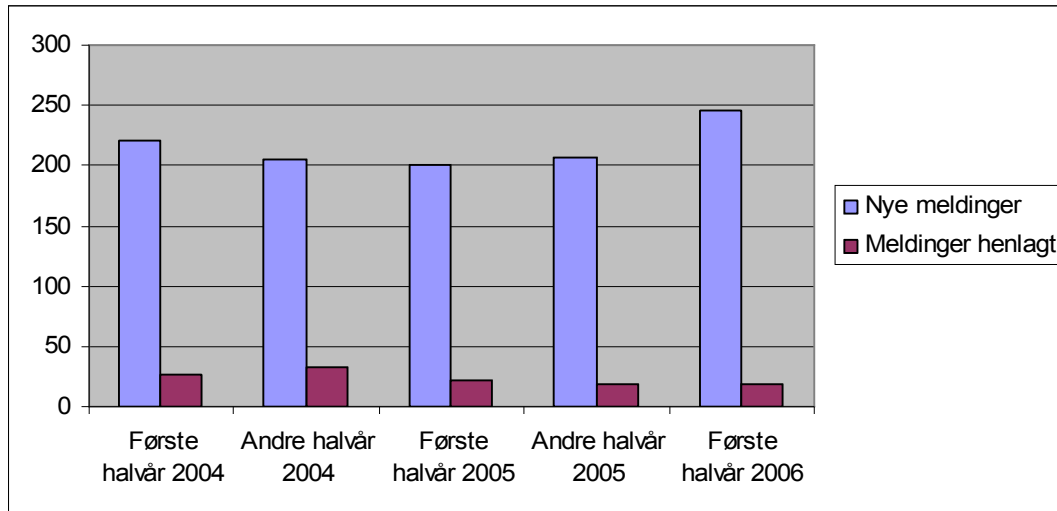
⁹² Handlingsprogram 2007 – 2010 Rådmannens grunnlagsdokument, side 46.

⁹³ Handlingsprogram 2007 – 2010 Rådmannens grunnlagsdokument, side 51.

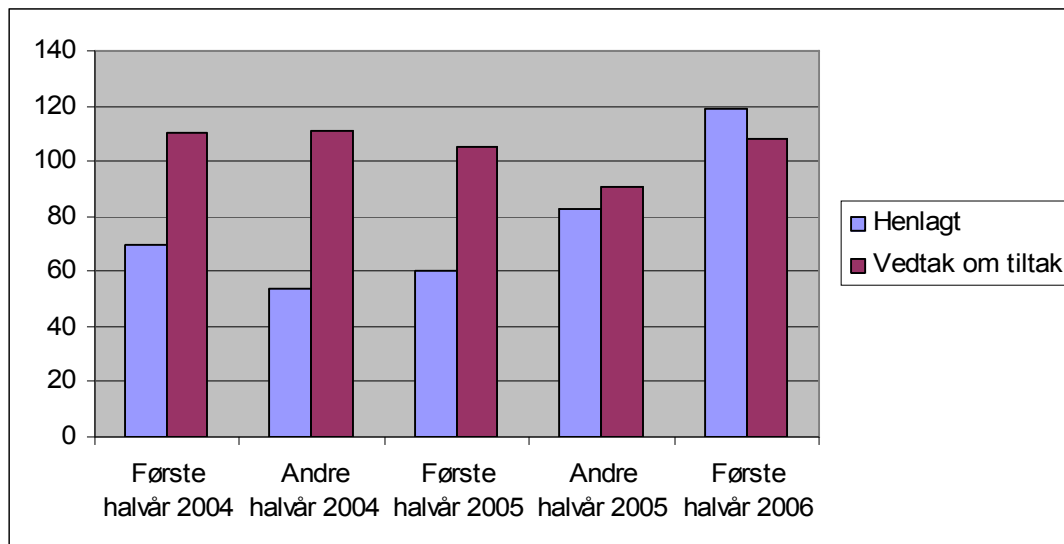
VEDLEGG 2: SVAR SPØRREUNDERSØKELSE

VEDLEGG 3: TABELLER DET VISES TIL I RAPPORTEN

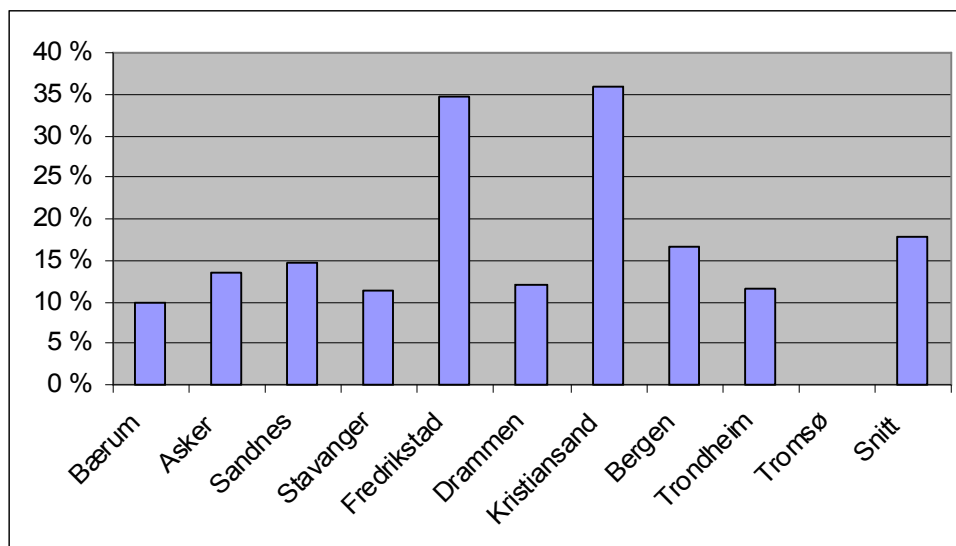
Figur 1 Utvikling i antall nye meldinger og henlagte meldinger 2004 – 2006 (tall fra Fylkesmannen).



Figur 2 Utvikling i antall barn i saker der undersøkelser er avsluttet det siste halvåret 2004 – 2006 (tall fra Fylkesmannen).



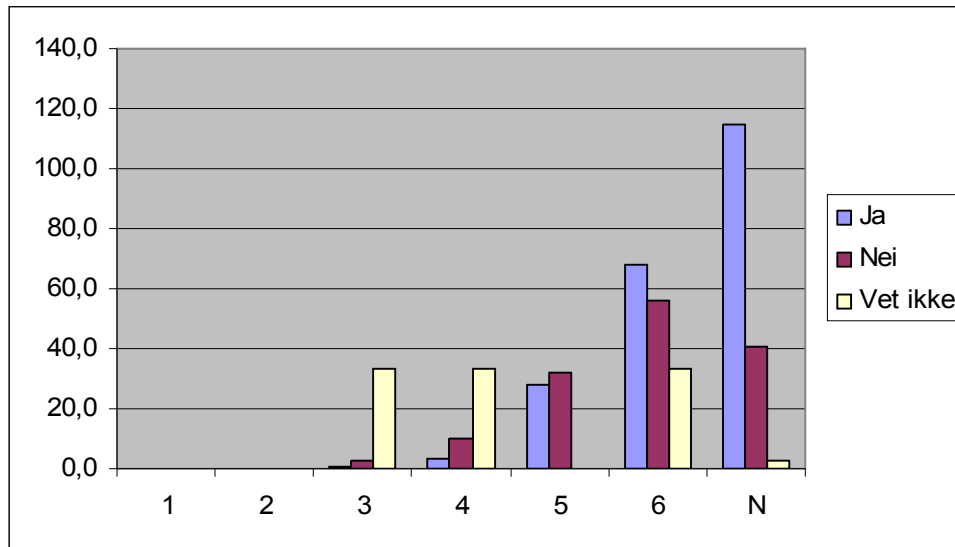
Figur 3 Sammenligning i andel henlagte meldinger 2005 (tall fra Fylkesmannen).



Figur 4 "Jeg er godt kjent med min plikt til å sende melding til barnevernet" gruppert etter tjenestested (tall fra spørreundersøkelsen).

| | 1 | 2 | 3 | 4 | 5 | 6 | Antall |
|-------------------------------------|---|---|---|---|----|----|--------|
| Barnehage | 0 | 0 | 1 | 5 | 18 | 48 | 72 |
| Familiebarnehage | 0 | 0 | 1 | 2 | 2 | 7 | 12 |
| Barneskole | 0 | 0 | 1 | 0 | 9 | 17 | 27 |
| Ungdomsskole | 0 | 0 | 0 | 0 | 7 | 10 | 17 |
| Helsetasjon | 0 | 0 | 0 | 2 | 5 | 14 | 21 |
| Helsetjeneste – Barneskole | 0 | 0 | 0 | 1 | 5 | 11 | 17 |
| Helsetjeneste – Ungdomsskole | 0 | 0 | 0 | 0 | 4 | 6 | 10 |

Figur 5 "Jeg er godt kjent med min plikt til å sende melding til barnevernet" gruppert etter deltakelse i samarbeidsfora (tall fra spørreundersøkelsen) i prosent.



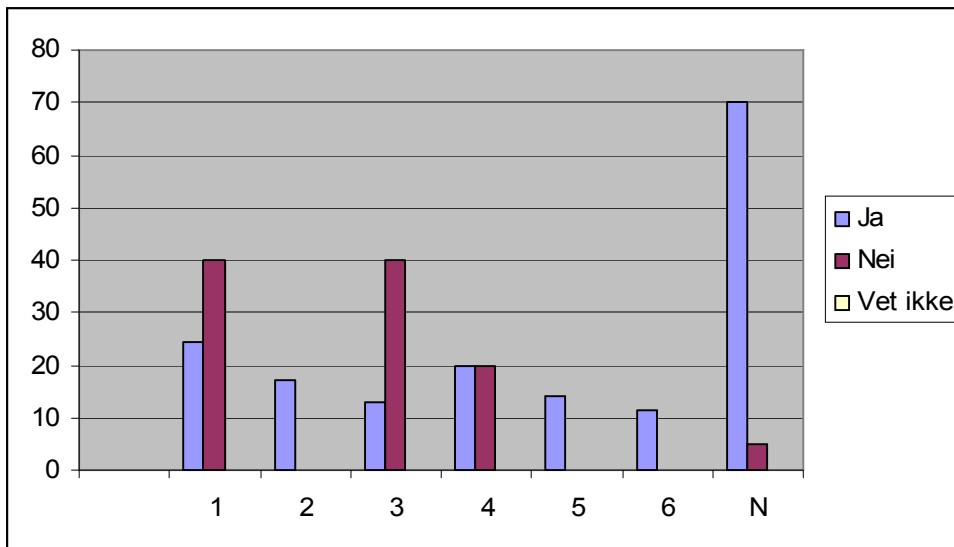
Figur 6 Utvikling i antall barn i saker der undersøkelser er avsluttet det siste halvåret 2004 – 2006 (tall fra Bærum kommune).

| | 2001 | 2002 | 2003 | 2004 | 2005 | 2006 |
|-----------------------|------|------|------|------|------|------|
| Mor / Far | 29 % | 28 % | 20 % | 23 % | 21 % | 20 % |
| Barnevernvakten | 22 % | 18 % | 21 % | 19 % | 21 % | 16 % |
| Politi | 2 % | 0 % | 2 % | 6 % | 10 % | 15 % |
| Skole | 11 % | 14 % | 9 % | 9 % | 9 % | 9 % |
| Barneverntjenesten | 7 % | 8 % | 11 % | 10 % | 9 % | 7 % |
| Naboer | 0 % | 3 % | 0 % | 4 % | 1 % | 3 % |
| Lege / Sykehus | 4 % | 3 % | 3 % | 4 % | 3 % | 3 % |
| Barnehage | 2 % | 0 % | 1 % | 1 % | 3 % | 3 % |
| BUP / Voksenpsykiatri | 2 % | 2 % | 1 % | 2 % | 3 % | 2 % |
| Barnet selv | 2 % | 1 % | 4 % | 2 % | 2 % | 2 % |
| Helsestasjon | 3 % | 4 % | 0 % | 3 % | 2 % | 2 % |
| Familie for øvrig | 1 % | 3 % | 3 % | 2 % | 1 % | 2 % |
| Sosialkontortjenesten | 1 % | 1 % | 9 % | 3 % | 1 % | 1 % |
| PPT | 0 % | 3 % | 1 % | 1 % | 0 % | 0 % |
| Andre | 13 % | 12 % | 13 % | 11 % | 13 % | 16 % |

Figur 7 "Mitt tjenestested er fornøyd med barnevernets tilbakemelding på bekymringsmeldingene" gruppert etter tjenestested (tall fra spørreundersøkelsen).

| | 1 | 2 | 3 | 4 | 5 | 6 | Antall |
|------------------------------|----|---|---|---|---|---|--------|
| Barnehage | 1 | 3 | 1 | 1 | 6 | 3 | 15 |
| Familiebarnehage | 0 | 0 | 0 | 0 | 0 | 1 | 1 |
| Barneskole | 4 | 3 | 3 | 3 | 2 | 4 | 19 |
| Ungdomsskole | 1 | 2 | 4 | 7 | 1 | 0 | 15 |
| Helsestasjon | 11 | 2 | 2 | 2 | 0 | 0 | 17 |
| Helsetjeneste - Barneskole | 5 | 3 | 2 | 3 | 0 | 0 | 13 |
| Helsetjeneste - Ungdomsskole | 3 | 1 | 1 | 3 | 1 | 0 | 9 |

Figur 8 "Mitt tjenestested er fornøyd med barnevernets tilbakemelding på bekymringsmeldingene" gruppert etter deltakelse i samarbeidsfora (tall fra spørreundersøkelsen) i prosent.



Figur 9 "Hvor ofte deltar ditt tjenestested i denne type samarbeidsfora?" gruppert etter tjenestested (tall fra spørreundersøkelsen).

| Tjenestested | Månedlig | Kvartalsvis | Halvårlig | Årlig eller sjeldnere | Antall |
|------------------------------|----------|-------------|-----------|-----------------------|--------|
| Barnehage | 10 | 11 | 6 | 12 | 39 |
| Familiebarnehage | 0 | 1 | 0 | 2 | 3 |
| Barneskole | 21 | 5 | 0 | 0 | 26 |
| Ungdomsskole | 10 | 5 | 0 | 0 | 15 |
| Helsestasjon | 15 | 5 | 0 | 0 | 20 |
| Helsetjeneste - Barneskole | 12 | 5 | 0 | 0 | 17 |
| Helsetjeneste - Ungdomsskole | 5 | 3 | 0 | 0 | 8 |

Figur 10 "Hvor ofte deltar ditt tjenestested i denne type samarbeidsfora?" gruppert etter deltakelse i samarbeidsfora (tall fra spørreundersøkelsen) i prosent.

